

Toroslar İlçesi

Asar (Hisar) Kale	42
Beleneşlik Kalesi	36
Çatalçeşme	36
Evciler Kalesi	43
Gözene Kalesi	37
Hangediğ Kalesi ve Manastr	41
Kızlar Kalesi -Manastr	41
Paperon (Çandır)	39
Sarıç	36
Sinap Kalesi	38
Su Yapısı ve Kaya Mezarları	43
Yumuktepe	34



Yumuktepe, kap

Yumuktepe

Arkeoloji dünyasında ayrı bir önemi bulunan ve Neolitik Çağ'dan günümüze kadar kesintisiz yerleşim görmüş olan Yumuktepe, kent merkezinin yaklaşık 1 km. kadar kuzeybatısındaki Demirtaş Mahallesi'nde yer almaktadır. 1937 yılında John Garstang ve ekibinin burada incelemeler yaptıkları sırada, höyüğün batısında yer alan Müftü Dere-si'nin tahrip etmiş olduğu kesitlerde Neolitik Dönem'e ait aletlere rastlamalarıyla, höyükte kazı yapmaya karar vermişlerdir. Aynı yıl başlatılan kazı çalışmalarına 1939 yılında ara verilmiştir. Daha sonra 1946-1947 yıllarında bilimsel kazı çalışmalarına tekrar başlamışlar ancak devam ettirememişlerdir.

Günümüzde görüldüğü üzere höyük üzerinde teraslar açılarak yapılan ağaçlandırmaya çalışmalarının yanı sıra yanından geçen Müftü Dere-si'nin zaman içerisinde taşkınları nedeniyle bütün kazı alanlarını ve tabakaları yok eden tahribatlar olmuştur. Yine höyük üzerine yapılan bir takım mimari uygulamalarla tahribatlar daha da yoğunlaşmıştır. Bu uygulamalar yapılırken höyükten çıkan taşlarda kullanılmıştır.

1993 yılında, Kültür Bakanlığı ve İstanbul Üniversitesi Edebiyat Fakültesi Öğretim Üyesi Prof. Dr. Veli Sevin başkanlığında yeniden başlatılan kazı çalışmaları 2001 yılından beri Lecce Üniversitesi'nden Dr. Isabella Caneva tarafından devam ettirilmektedir. Bu kazı çalışmalarının sonucunda Garstang'ın tespit ettiği 33



1. Yumuktepe, kap
2. Ezici
3. Yumuktepe, kazı vitrini
4. Yumuktepe toprak kaplar



tabakanın gerçekte iki katı olabileceği ileri sürülmüştür. Daha çok Prehistorik Çağ yerleşmeleri ile tanınan Yumuktepe'nin her ne kadar İslami tabakaları park yapımı sırasında tahrip olsada, 10-13. yüzyıllarda en az üç yapı katı halinde, surlarla güçlendirilmiş önemli bir merkez olduğu ortaya çıkmıştır. Arkeobotanik analizler Akdeniz'de zeytinin ve incirin ana vatanının bu bölge olduğu, üzümün ise daha geç dönemde geldiği gibi ilginç bulgular vermiştir. İ.Ö. 7000'den itibaren ticaret yolları saptanırken imalat teknolojisindeki gelişme orta-

ya çıkartılmaya başlanmıştır. İ.Ö. 5000'den itibaren ise höyük tepesinde surlarla kuşatılmış stadel, eteklerde ise evlerin teraslar üzerine yerleştirilmiş olduğu görülmüştür. Yumuktepe'nin Kalkolitik Dönem'den sonra çevresi surlarla kuşatılmıştır. Hitit İmparatorluk zamanında da güçlü duvarların yapıldığı anlaşılmıştır. Bu duvarlar İ.Ö. 1200 yıllarına kadar kenti korumuştur. Kent bu dönemde büyük bir yangınla son bulmuştur. Son derece zengin kazı buluntuları Mersin Müzesi'nde sergilenmektedir.



Yumuktepe, cam kandel



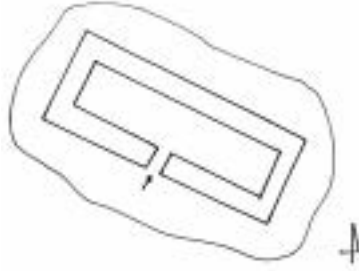
4



3

Belençlik Kalesi

Mersin'in yaklaşık 20 km. kuzeyindeki Soğucak Yaylası'ndadır. Kale, iki katlı ve dikdörtgen planlıdır. Ana kaya üzerine inşa edilen kalenin dış duvarları kesme blok taşlarla örülmüştür. Kapı açıklığı zeminden yukarıda olduğu için giriş-çıkışta seyyar bir ahşap düzenek kullanılmış olmalıdır. Giriş üç bölümlü kenar pervazıyla donatılmıştır. Alt katta enine iki kemerle desteklenmiş odanın kuzeybatı köşesinde büyük ve üstü açık bir kapı vardır. Bu kapıdan ikinci kata çıkılmaktadır. İkinci katın duvarlarındaki konsollar, belki de ağaç hatılardan yapılmış bir üçüncü katın olabileceğini göstermektedir. Üst katta gözetleme delikleri bulunmaktadır.



1. Belençlik Kalesi
Planı
2. Belençlik Kalesi

Son yıllarda yapılan onarımlarla özellikle giriş kısmında özgünlüğünü yitiren ve Orta Çağ'a tarihlenen kalenin eteklerinde bir de kaya mezarı bulunmaktadır.

Çatalçeşme

Soğucak Yaylası'nda Çatalçeşme Mevkii'nde yer almaktadır. Bizans Dönemi'ne ait yapı taşlarının devşirme olarak kullanılmasıyla yapılmıştır. Üzerinde yan yana iki haçın bulunduğu bir blok taş, çeşme duvarının ön yüzüne yerleştirilmiştir. Çeşme yere düşmüş olan özgün malzeme kullanılarak tekrar onarılmıştır. Çevresinde yer alan diğer kalıntılar arasında apsisi ayakta kalmış bir kilise ve çevresindeki yapılara ait temel kalıntıları, küçük bir sarnıç ile bir vaftiz teknesi yer almaktadır.

Sarnıç

Soğucak Yaylası, Darisekisi Köyü, Sarnıç Mevkii'nde yer almaktadır. Sarnıç bulunduğu konumu nedeniyle mevkiiye adını vermiştir. Yörede az bulunan arkeolojik bulgulardan bir tanesidir.



Gözene Kalesi

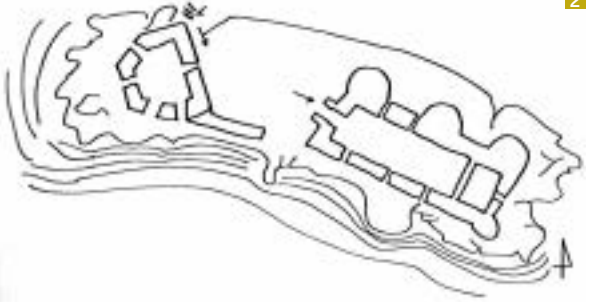
Mersin'in yaklaşık 29 km. kuzeyindeki Gözne Beldesi'ne girişte yüksek kayalar üzerinde göze çarpan kale iki yapıdan oluşmaktadır. Doğudaki yapı biri güneyde, üçü kuzeyde olmak üzere dört burçlu ve dikdörtgen formudur. Giriş kapısı batıdadır. Kapı eşiği toprak seviyesinden 1 m. kadar yüksektedir. Yapı sivri kemerli tonozla örtülü olup, içi üç kemerle dört kısma ayrılmıştır. İki kuzey, üçü güney duvarlarda olmak üzere 5 tane ışık ve havalandırma deliği vardır.

Batıdaki yapı üç pencere, iki kapılı, altıgen formu kule tiplidir. Yapının üstünde güney, batı ve kuzey yanlarında olmak üzere onbeş sundurma bulunmaktadır. Tavan, yerden çatıyı saran bir kemerle ikiye bölünmüştür. Kemerin batı tarafındaki tavan üç ayrı üçgen yüze sahiptir. Doğu kısmı sivri uçlu tonoz tekniğinde yapılan kale, Orta Çağ'a tarihlenmektedir. Yakınındaki Belenkeşlik ve Sinap Kaleleri ile birlikte bölgenin en önemli ve büyük kalelerinden birisi olan Çandır Kalesi'ne giden yol güzergahındadır ve bu yolu kontrol al-



tında tutmak amacıyla yapılmış bir karakol olmalıdır. Çevre düzenlemesi yapılan ve yaz kış yayla turizmüne açık olan kaleye giriş ücretlidir.

1, 2 ve 3.
Mersin, Gözne Kalesi



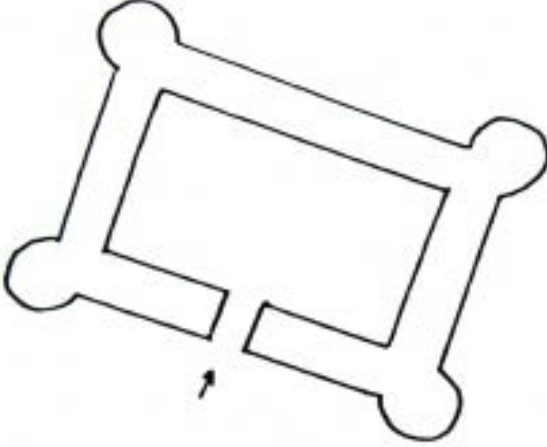
Sinap Kalesi

Mersin'in yaklaşık 34 km. kuzeyinde yer almaktadır. Ayvagediği Yaylası'na girmeden sağa dönen ve Çandır Kalesi'ne doğru giden önemli bir yolun kontrol güzergahında yer alması Sinap'ın bir karakol olabilece-

ğini göstermektedir. Bu yerin Orta Çağ'daki adı bilinmemektedir.

Dikdörtgen planlı olan kalenin her köşesinde bir kule bulunmaktadır. Kalenin duvarları kısmen çökmüş ve iç yapısı tamamen yok olmuştur. Dış duvarlarda boşajlı duvar örgü sistemi uygulanırken, duvar aralarındaki kırık moloz taşlar dolgu malzemesini oluşturmaktadır. İç duvarlar ise düz kesme taştan yapılmıştır. Kuzeydoğuda yer alan kule hariç, diğer kuleler birbirinin aynıdır. Üst kata çıkan merdiven basamağı izleri yer yer gözlemlenmektedir. Giriş muhtemelen doğu duvarı içinde olmalıdır. Kalenin ikinci katında altı adet gözetleme deliği bulunmaktadır.

1



1. Mersin, Sinap Kalesi planı
2. Mersin, Sinap Kalesi

2



Paperon (Çandır)

Mersin'in 40 km. kuzeyinde, Çandır Köyü'nün kuzeybatısında, Ayvagediği Yaylası'nın 7 km. doğusundadır. 1450 m. yükseklikteki bir platonun üzerine kurulmuştur. Kaleye gidiş yolu stabilize edilmiştir. Çandır'ın güneyindeki denize doğru olan yol yukarıda bahsedildiği üzere Sinap, Gözne ve Belenkeşlik Kaleleri ile korunmuştur. Köyün doğusunda Kızlar Manastırı'na giden bir yol daha bulunmaktadır. Eski tarihçiler kaleyi Kilikia, Kapadokya ve Isauria arasında olarak tanımlamışlardır.

Bu kale Ermeni Kaleleri arasında mimari açıdan en zengin ve tarihi en karışık olanıdır. Ancak kalenin tarihi Ermenilerden daha eskilere gitmektedir. Buranın Bizans kalesi Papirion veya Papurion olabileceği ileri sürülmektedir. 14. yüzyılın ortalarında kısa bir süre Karamanoğulları tarafından işgal edilmiş, 14. yüzyılın sonlarında ise Memlükler'in eline geçmiştir.

Kalenin önemli özelliği kapısıdır. Kaleye çıkmak için iki kıvrımlı yaklaşık 172 basamaktan oluşan bir merdiven kullanılmaktadır.



Birinci kıvrıma yaklaşık 1.30 cm.'lik yükseklikteki bir açıklıktan girilmektedir. Güneybatı tarafında kısmen yontulmuş bir kapıdan doğal bir su havzasına giden merdivenler görülmektedir. Bu oyuk bir sarnıça dönüştürülmüştür. Batı tarafında ise sarnıça su taşımak için kemer yapılmıştır. İlk merdiven basa-



maklarının olduğu yerin doğu tarafı duvarla korunmuştur. Ancak bu duvar yıkıldığı için demir korkuluk yapılmıştır. Merdivenin birinci kısmının sonunda yuvarlak pervazlı bir kapı sonrada bir koridor görülür. Bu koridorun duvarları uçurumun kenarına dayanmıştır. Bu tarz giriş pek rastlanmayan bir özelliktir. Sadece Dağlı Kalesi'nde böyle koridorlu merdivenli giriş bulunmaktadır. Merdiven basamaklarının yok olan taş basamakları yerine bazı yerlerde demir basamaklar yapılmıştır. Zirvedeki kale içerisinde yer alan kalıntılardan en dikkat çekici olanı kuzeybatıdakidir. Burada kilise kalıntısı ve iki katlı bir yapı kompleksi yer almak-

tadır. Yapı kompleksine ait büyük odalar arasında kemerli geçiş kapıları, sağlam durumda olan diğer odalardaki süsleme unsurları ve boya izleri hala görülebilmektedir. Üst kat odalarına küçük bir merdivenle çıkılmaktadır. Bu katta kuzeybatı kenardan güneye doğru ilerleyen yapıların tahrip olduğu görülmüştür. Ayrıca bütün bu yapı kompleksini çevreleyen geniş alanın duvar kalıntlarına da yer yer rastlanmaktadır. Kilisede bulunan taş işçiliği 11. yüzyıl özelliği taşımaktadır. Apsis kenarlarındaki yan odalarda yer alan iki katlılık bölgede pek görülmeyen özelliklerdir. Çok tahrip olmuş kilisedeki taşlarda yer alan motifler görülmeye değerdir ve kalenin doğusunda yer alan Kızlar Manastırı'ndaki kilise ile benzerlik göstermektedir. Son zamanlarda bu bölgedeki yapılarda özellikle kuzeybatı dış cephe- den görülen kısımda yoğun yıkılmalar meydana gelmiştir.

Kaleye ait diğer yapı grupları yoğun bitki örtüsünden görülemez de tespit edildiği kadarıyla güneydoğu kesimde sivil halkın ikamet ettiği bazı yapı kalıntıları, tahrip olmuş bir kilise kalıntısı, sarnıçlar, duvar kalıntıları ve bir lahit bulunmaktadır.



1-2-3. Mersin,
Çandır Kalesi



Kızlar Kalesi - Manastır

Çandır Kalesi'nin doğusundadır. Halk arasında kale denilen bu yer, aslında bir manastırdır. Yol yer yer asfalt olmasına karşılık çoğunlukla stabilize ve daha çok yürüyerek ulaşılmaktadır. Yüksek bir tepenin eteklerinde yer alan burunda kurulmuştur. Mimari kalıntıların çok azı ayakta kalmıştır. Ana kaya önüne çekilen set duvarından hiçbir iz kalmamıştır. Ancak üzerinde onsekiz satırlık Ermenice yazıtın bulunduğu kilise duvarı hala sağlamdır. Kilisedeki duvar işçiliği Çandır Kalesi'ndeki kilise ile benzerlik göstermektedir.

Hangedigi Kalesi ve Manastır

Mersin'in yaklaşık 45 km kuzeyinde yer alan Yavca Köyü'nün 7 km. güneyindedir. Kaleye çıkış için sabilize bir yol kale üzerinde Orman Gözetleme Kulesi yapılırken oluşturulmuş. Daha sonra bu alanda gölet yapımı başlatıldığından yol zirveye kadar çıkışı kolaylaştırmıştır. Kaleye çıkarken mağaraların olduğu bölümde yöre halkının belirttiğine göre bir geçit bulunmaktaymış. Ancak bu



geçit duvarından sadece aşağıdaki bir duvar parçası kalmıştır. Bu duvar kesme kalker, köşeleri bosajlı taştan, aralarda özentisiz işlenmiş küçük kesme kalker taşlar kullanılarak yapılmıştır. Duvarın iç yüzü ise daha iri taşlardan yapılmıştır. Kale zirvesindeki orman gözetleme kulesinin doğusunda yer alan ve kalıntıların olduğu bölüme güneye doğru tırmanılarak ulaşılmaktadır. Kalenin doğu zirvesinde görülebilen kalıntılar arasında merdiven basamakları, yer yer duvar kalıntıları, sarnıç olabilecek bir alan, sırlı Bizans seramikleri, tesadüfi gördüğümüz bir Ermeni sikkesi sayılabilir. Bu kadar az buluntu olması kalenin çok tahrip olduğunu göstermektedir.

1. Mersin,
Kızlar Kalesi,
Manastır, Kilise



Gediği Kalesi ve
Manastırı Planı

Asar (Hisar) Kale

Kale, Gözne'den Arslanköye giden yol güzergahında, Güzelyayla (Kızılbağ) Yaylası'na varmadan yolun solunda yer almaktadır. Buranın tarihi kaynaklarda rastlanan bir adı bulunmamaktadır.

Kalenin dışı kalker kesme blok taşlarla örülmüştür. Dış yüzündeki taşların yüzeyi düzgün işlenmemiştir. Kuzey kulesinin haricinde duvar taşlarının iç yüzü düzgündür. Kuzeybatıda yer alan kule bir kalıntı halinde olmasına rağmen, iki katlı olduğu anlaşılmaktadır. Üstteki katı çökmüş olmakla birlikte yapısı bellidir. Kuzeyde, şimdiki yıkık olan, ince bir apsisi yapı mevcuttur. Bu alan bir depo ya da bir şapel olmalıdır.

Güneydeki kule odasının girişi yıkılmıştır. Odanın iç duvarları düzgün kesme kalker kaplama taş, arası moloz dolgudur. Duvar, rengi ve deseni birbirinden farklı pekçok kalker taşla yapılmıştır. Bu nedenle süslü ve çok değişik bir taş ve duvar işçiliği kullanılmıştır. Güney kulesinden başlayan duvar, kuzey kulesinde son bulmaktadır. Çöküş nedeniyle mazgallar ve kuzey kulesinin tepesi zeminle birleşmiştir. Kuzeybatı köşesindeki odaların girişide çökmüştür. Planından ve taş işçiliğinden Orta Çağ'a ait bir yapı olduğu anlaşılmaktadır.

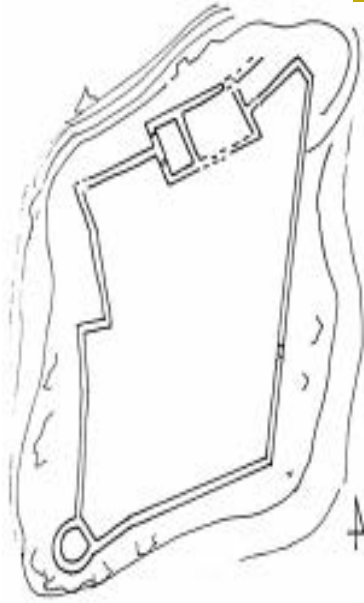


1. Mersin, Merkez, Hisar Kale planı
2. Mersin, Merkez, Hisar Kale



Evciler Kalesi

Mersin'in 40 km. kadar kuzeyinde yer alan Çandır Kalesi'nin (Arslanköy'e giden yol güzergahında) 20 km. kadar batısındaki Evciler Köyü yakınındadır. Adı ve tarihçesi bilinmeyen küçük bir garnizon kalesidir. Üç katlı dikdörtgen planlı bir ev kule görünümündedir. Alt katı iki bölümlüdür. Basit simetrik bir iç avlusu ve iç kulesi vardır. İç kale tepenin doruğundadır ve iç avlunun duvarları güneye doğru alçalmaktadır. Olasılıkla Bizans Dönemi'nde yapılmış olan iç avlunun güneybatı köşesinde yuvarlak bir kule bulunmaktadır. Bu tip yapılar Belenkeşlik Kalesi'ne benzetilmekte ve 13. yüzyıla tarihlenmektedir.



Su Yapısı ve Kaya Mezarları

Arslanköy Yaylası'nda yer alan kaya mezarları yayla merkezine yakındır. Başpınar Mevkii'nde yer alan ve yol çalışması sırasında tesadüfen ortaya çıkan su yapısı tonozludur. Muhtemelen Roma Dönemi'ne ait olan yapı kalker kesme taşlardan yapılmıştır. Dağdan gelen suyun kana-

lize edilmesi için yapılmış olmalıdır. Yerel halkımız tarafından sıkça ziyaret edilerek suyundan içilmektedir.

1. Mersin,
Evciler Kalesi Planı
2. Mersin, Evciler Kalesi

