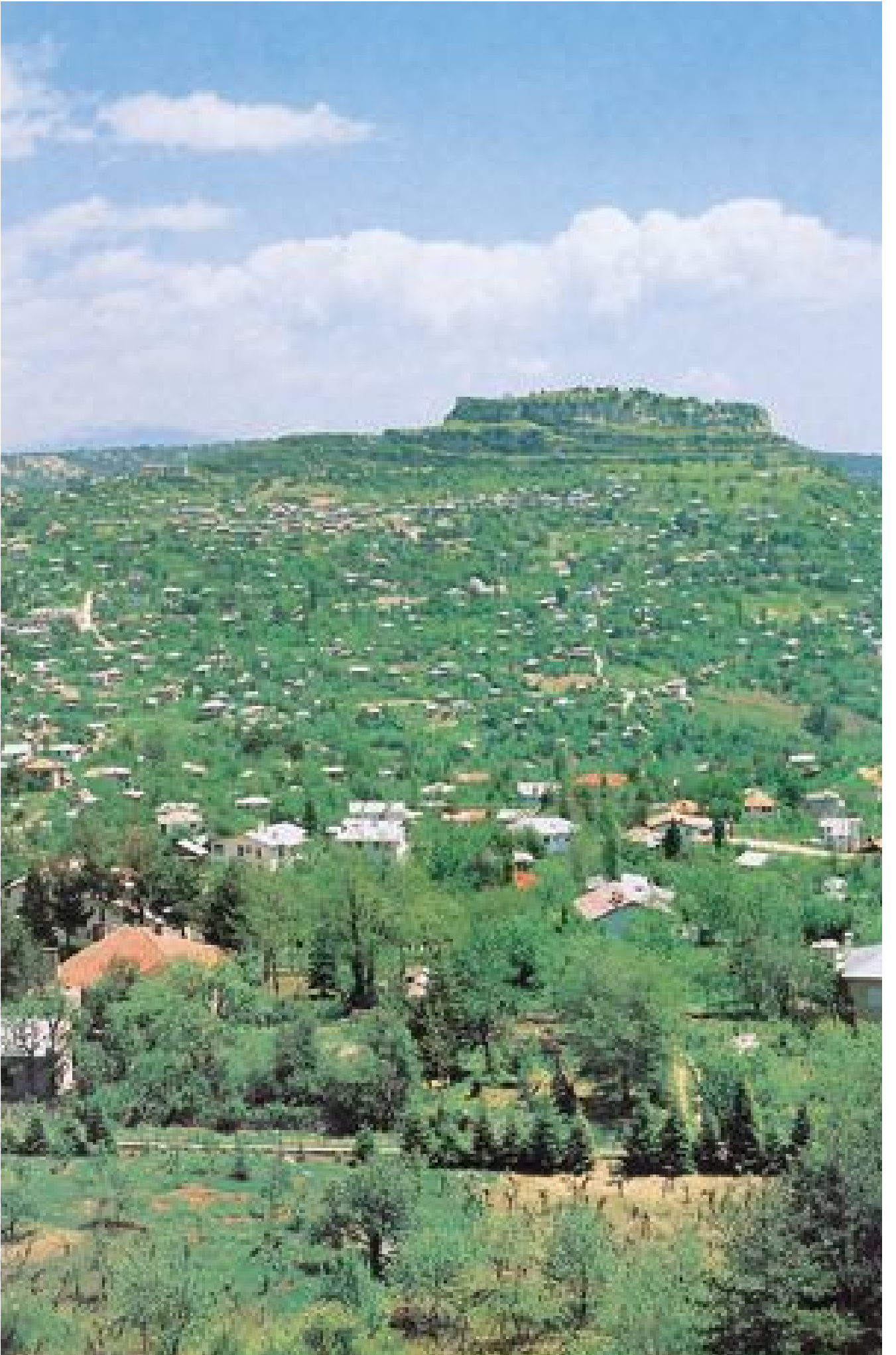


## Çamlıyayla

Merkez	95
Namrun Kalesi	96
Sinap Kalesi	97



# Çamlıyayla Merkez

Mersin'in 101 km. kuzeyindedir. Külpet Dağı eteklerinde kurulmuş olan Çamlıyayla İlçesi, 1430 m. yükseklikte olup Mersin'in en büyük ve en eski yaylalarındandır.

Anadolu Selçukluları'nın, Haçlılar'ın, Ermeniler'in daha sonra da Karamanoğulları Beyliği ve Osmanlı Devleti'nin yönetimine girmiştir.

1854'den sonra başlayan Osmanlı Mısır savaşları sırasında, bir süre Mısır egemenliğinde kalan yerleşim, 19.yüzyılın ikinci yarısından sonra bucak merkezi, 1989 yılında da ilçe olmuştur.

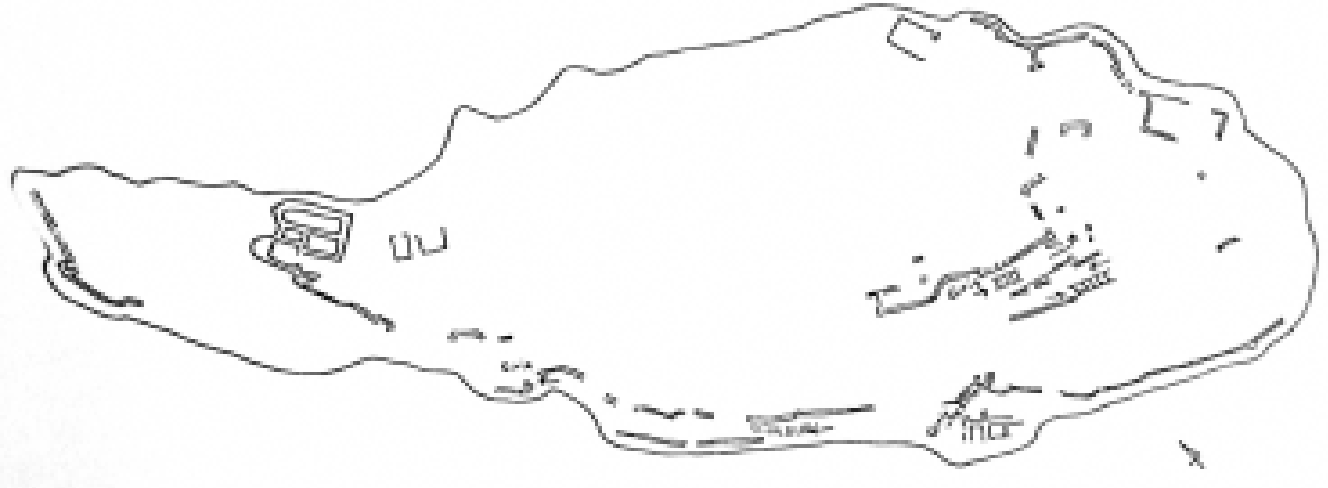


# Namrun Kalesi

Orta Çağ'a tarihlenen ve bölgedeki en ünlü kalelerden birisi olan Namrun, ilçe merkezindedir. Hitit ve Asur Dönemleri'nde "Illibru" olarak bilinmektedir. Yüksek bir tepe üzerinde inşa edilen savunma kalesine, yıkılmış bir merdivenle çıkılmaktadır. Kuzeyde kesme taşlardan yapılmış iki burcu sağlam olarak kalırken, müstemilatının tümü yıkılmıştır. Namrun üç dağlık vadinin kesişme noktasında, güneye ve kuzeye hakim çok güzel ve stratejik bir konumda inşa edilmiştir. Namrun'dan Sinap Kalesi çok rahat görülebilmektedir. Sinap yoluyla kuzeyden Gülek'e

ve Bulgar Dağı'ndan Ulukışla'ya doğru giden yolların yer aldığı bir geçiş bulunmaktadır ve Namrun'dan güneye giden iki yoldan biri batıya doğru kıvrılarak sonunda Çandır'a ulaşırken, diğeri Tarsus'tan Pozantı'ya ve Kapadokya'ya giden anayolla birleşmektedir. Namrun'un stratejik önemi, Gülek Kalesi'nin yukarısındaki Kilikia Kapıları'nın korunmasındaki rolüdür. Namrun'da uzun süre Hetum'ler hüküm sürmüştür. 14. yüzyılın sonlarında bir ara Memlük garnizonu burada yer almıştır.

Çamlıyayla,  
Namrun Kalesi ve planı

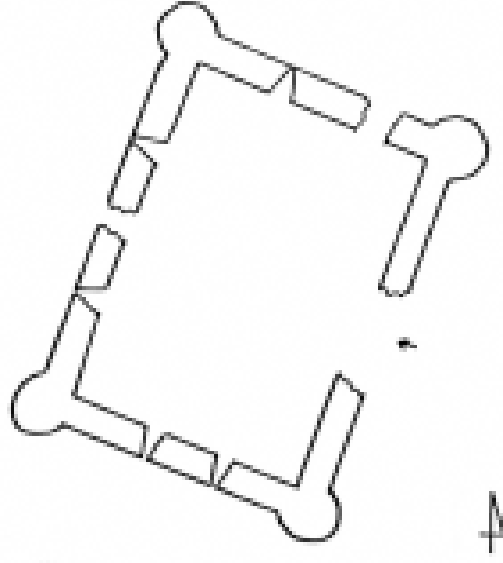


# Sinap Kalesi

Namrun Kalesi'nin 6 km. kuzeydoğusunda, tahkim edilmiş küçük bir Orta Çağ kalesidir. Kale hakkında bilgi alabileceğimiz fazla bir kaynak bulunmamaktadır. Tipik dikdörtgen planlı ve dört kulelidir. Bu özelliğiyle Çandır yakınındaki Sinap Kalesi'ne benzemektedir. Namrun'a yakın olması, iki stratejik yolun kavşağında yer alması burasının bir garnizon olma ihtimalini artırmaktadır. Çandır yakınındaki Sinap'tan farklı olarak bu kale üç katlıdır.

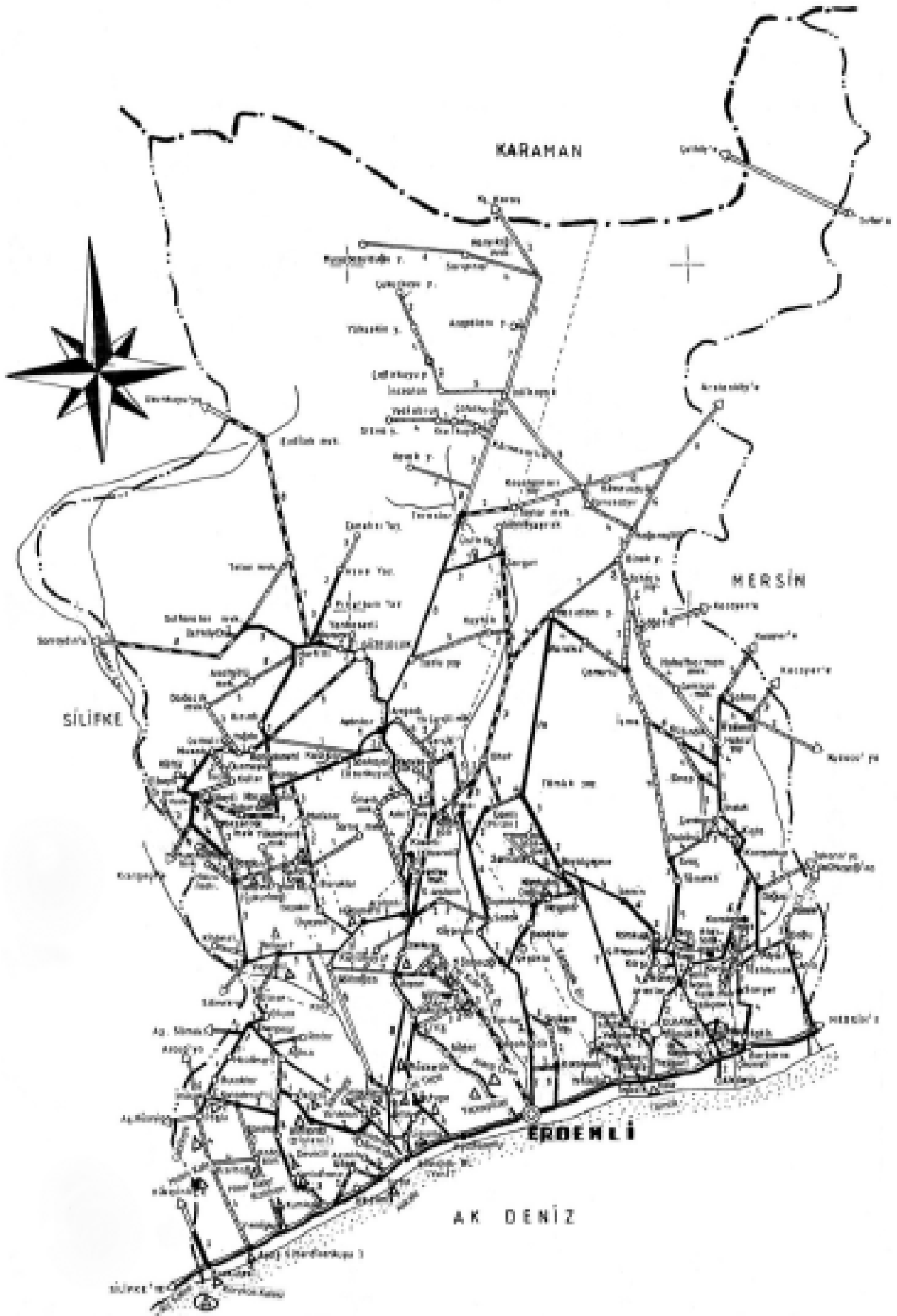
Ancak muhtemelen çatısız olan kalenin bütün katları çok harap olmuştur. Güney cephede yer alan giriş kapısı üzerinde

boş bir yazıt yeri bulunmaktadır. Kalenin giriş kapısı önünde, belkide müştemilatı olabilecek bir takım odaların temel izleri kalmıştır.



Çamlıyayla,  
Sinap Kalesi ve planı





# Erdemli

A Kilisesi	153	Kaleboyu Kalesi	112
Adı Nereden Gelmektedir	114	Kanytelleis (Kanlıdivane)	113
Agora	131	Kara Kalesi	137
Akkale	112	Kiliseler	117, 139
Alacaören	103	Köşkerli	106
Arslanlı Köyü Sarnıç	160	Koramşalı	109
B Kilisesi	154	Korykos (Kızkalesi)	134
Batisandal	152	Küçük Buluntular	133
Bizans Sarayı	132	Kuşçarpacığı Tepesi	110
Büyük Hamam	132	Kızkalesi (Deniz Kalesi)	140
Çamlıgöl(Şamlıgöl)	151	Kızılören	122
Çatören	142	Lamas-Lamos (Limonlu) Kalesi	111
Çet Tepe	105	Liman	138
Curbunsu Kale Ören Yeri	104	Nekropol Alanı	133, 138
Dagli Kalesi	102	Obrugun Çevresinde Yer Alan Kalıntılar	116
Devecili	121	Obruk Çevresindeki Nekropol Alanları	118
Dibisulukule	119	Öküzlü	150
Diğer Yapı Kalıntıları	139	Örenyeri içerisindeki Kalıntılar	137
Egin Alanı Ören Yeri	101	Paşa Türbesi	122
Elaiussa-Sebaste (Ayaş)	128	Piynarköy Kalıntıları	160
Elaiussa-Sebaste (Ayaş) ve Korykos		Sulucin Kalesi	108
(Kızkalesi) Su İletim Sistemleri	123	Sulucin Kayası	108
Emirzeli (İmirzeli)	145	Sur kalıntıları	138
Erdemli Merkez	101	Tapureli	157
Şaar	104	Tapınak a	132
Gömeç Kulesi	161	Tiyatro	130
Güçük-Küçük - Çürük Kule	161	Tömük Höyük	102
Hacıömerli	154	Türbe	101
Helenistik Kule	116	Üçayak	159
Hisar Kale Koramşalı Yakınında	110	Üçtepe	105
Hisarkale	148	Veyselli	154
Hüsametli	160	Yanıkhan	153
Hüsametli Hisar Kale	161	Yapısıgüzel Ören Yeri	104
Hıdırlı Kale	162	Yel Kale(Kule)	106
Kabaçam	147	Yeniyurt	156





## Erdemli Merkez

Mersin'in 35 km.güneybatısındadır. Adını 15. yüzyılda İç Anadolu'dan gelen Erdemoğulları Türkmen Aşireti'nden almıştır. Silifke ilçesine bağlı küçük bir yerleşim iken, 1 Haziran 1954 tarihinde ilçe olmuştur.

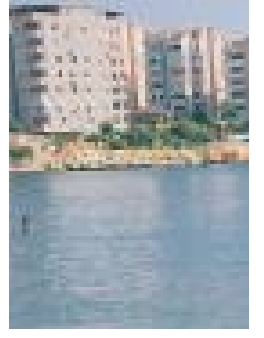
## Türbe

İlçe merkezinde, Türbe Mahallesi'ndeki mezarlık alanın içerisinde yer alan türbe Osmanlı Dönemi'ne aittir. Karamanoğlu Beyliği zamanında burada azınlıklara karşı mücadele edip şehit düşen Yüzbaşı Hüseyin Bey ile bir askeri için yaptırıldığı belirtilmektedir.

## Eğir Alanı Ören Yeri

Mersin-Erdemli yolu üzerindeki Çeşmeli Kasabası'nın kuzeyinde bulunan Karayakup Köyü'ndedir. Köyün ormanlık arazisi içinden geçen Eşek Deresi'nin kuzeydoğu yamaçlarında halk arasında Eğir Alanı denilen mevkiide yer alan ören yeri yine Eşek Deresi'nin yamaçlarında bulunan Takanlı, Tol ve Karayakup Köyleri'nin oluşturduğu üçgen alanın ortasında orman arazisi içerisinde kalmaktadır.

İki ayrı mevkide yer alan ören yeri içerisinde apsisi görülebilen tek nefli bir kilise, işlikler, bir adet dibek ve yüzeyde az sayıda seramik parçaları bulunmaktadır. Buradan güneydoğuya ilerlerken büyük bir kaya parçası üzerinde bir nişin olduğu görülmektedir. Takanlı Köyü'ne yakın olan yamaçtaki kalıntılar ise çok sayıda ana kayaya oyularak yapılmış merdiven basamakları, duvar izleri ve doğal kayalara oyulmuş mekanlardan oluşmaktadır. Bu alanda daha erken bir dönemde, dere yamaçlarında ise daha geç dönemde yerleşilmiş olmalıdır.



Erdemli sahili



Erdemli,  
Ereğli Kilise Kalıntıları

## Tömük Höyük

Mersin-Erdemli yolu üzerinde güneydedir. Yörede az sayıda bulunan höyüklerden bir tanesidir. Üzeri portakal ağaçları ile kaplı olduğundan yüzeyde fazla bir şey görülememektedir. Ancak üzerindeki kare planlı olan kalıntı bir oturma kulesi olabilir. Bu yapıda Orta Çağ'a tarihlenmektedir.

1. Erdemli,  
Tömük Höyük

2. Erdemli,  
Dağlı Kalesi



1

## Dağlı Kalesi

Erdemli'nin 16 km. kuzeyindedir. Kösbucağı Köyü'nden sağa dönen yola girilir ve Dağlı Köyü'ne giderken sola ayrılan patika yol kaleye kadar rahatlıkla çıkmaya imkan vermektedir. Güneybatı yönündeki giriş kapısına gelmeden sağda kaya üzerinde biri asker diğeri de bir erkek olan iki kabartma yer almaktadır. Bu kapıdan merdivenlerle yukarıya çıkılmaktadır. Girişte sağda üstü kırılmış Ermenice bir yazıt bulunmaktadır. İç duvarlarda iri düzgün kesme blok taşlar, dış yüzünde küçük kesme taşlar kullanılmıştır. Bu bölümün alt katıda vardır. Güneybatıdaki girişin hemen karşısında kuzeydoğuda bir başka giriş bulunmaktadır. Bu girişin içi basık kemerli, dış yüzü ise sivri kemerlidir. Bu girişin eteklerinde de bir yapı vardır ve ana kayalıklar üzerine yapılmıştır. Güneybatısındaki girişin sol tarafında doğu- batı istikametli üzerinde Ermenice

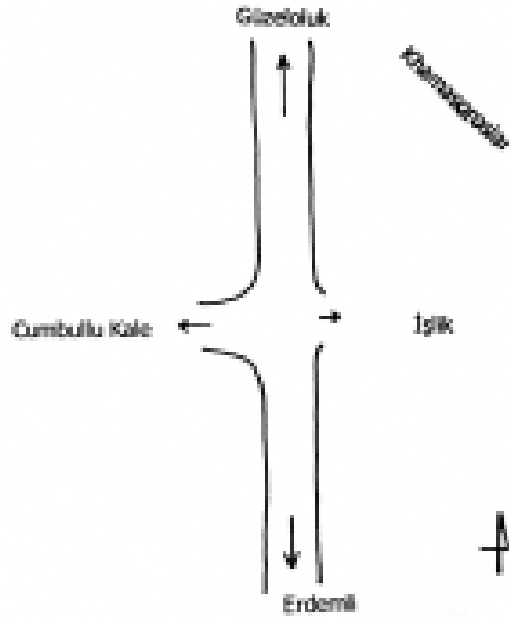


2

yazıtın olduğu bir başka kapı üzerinde rozet motifi vardır. Ayrıca yapıda kullanılan kamara pencerelerde dikkat çekmektedir. Kalenin tepelerinde ve eteklerde ana kaya içine oyulmuş yan yana sarnıçlar bulunmaktadır. Dış sur ve iç kaleden oluşan kalede farklı taş işçilikleri görülmektedir. Bunlar arasında düzgün işlenmiş olan kesme taş, daha küçük ve özentisiz işlenmiş taş duvar, küçük olmasına rağmen daha özenli işlenmiş taş duvar örneklerine ve bosajlı taş işçiliğine rastlanmaktadır. Farklı duvar işçiliklerine bağlı olarak duvar harçları da farklılıklar göstermektedir. Bu harç örnekleri arasında tespit edilebildiği kadarıyla iri veya küçük taş katkılı veya bol kireç katkılı, bazı yerlerde ince taşlı, bol kireçli ve kiremit kırıklarını da içinde barındıran farklı bir malzeme kullanılmıştır. Bu verilerden anlaşıldığı gibi kale çeşitli dönemlerde onarılarak veya yeni eklentiler yapılarak tekrar tekrar kullanılmıştır.

## Alacaören

Erdemli'den Güzeloluk Yaylası'na giden yolun üzerinde, Alacaören Mevkii'nde sağda bir yapı kalıntısı görülmektedir. Büyük monolog taşlardan yapılan bu yıkık binanın yan tarafında bir zeytinyağı ezme pres ve çevresinde khamasorion tipi lahitler vardır. Tahrip edilmiş bu ören yeri içerisinde büyük bir de sarnıç yer almaktadır.



Erdemli, Alaca Ören ve planı





## Curbunsu Kale Ören Yeri

**K**ocahasanlı Beldesi, Üçtepe Köyü, Hayrat Mevkii'nde yer alan ören yerine Alacaören kalıntılarının olduğu yerdeki ana yolun hemen karşısındaki traktör yolu takip edilerek ulaşılır. Ancak Alacaören'e gitmeden daha önce sola ayrılan bir yolla da tepenin eteklerine kadar gidilebilir. Bir çiftlik kompleksi olduğu anlaşılan ören yeri Hellenistik, Roma ve Erken Bizans Dönemleri'nde yerleşim görmüştür. Ayakta kalmış çok katlı evlerin yanı sıra apsisi görülebilen bir kilise, tonozlu bir yapı ve çok sayıda temel izleri vardır. Çok sayıda işlikler, sarnıçlar, küp ve kiremit parçaları, sütunlar, sütun kaideleri, payanda altlıkları göze çarpmaktadır. Bulunan bir kapı lentosu üzerinde haç motifi, bir lahit kapağının üzerinde de çelenk ve üzüm salkımı motifleri yer almaktadır. Lahitler yerleşim içine yayılmış durumdadır. Burada da çeşitli duvar işçilikleri göze çarpmaktadır. Çentikli yüzeyli poligonal taş duvarların yanında, 80 cm. kalınlığında içi moloz harçlı, dışı iri taşlı duvar örgüsü de görülebilmektedir. Bazı yapılarda düzgün yüzeyli poligonal taş örgülü duvarın üzerine, dışı küçük kalker kesme taş, içi az molozlu, harçlı duvar örgü sisteminin

1,2 ve 3. Erdemli,  
Yapısıgüzel-Hayrat



kullanıldığı da görülebilmektedir. Yanı sıra kiremit parçalı, kumlu kireçli başka bir harç da duvar yapımında kullanılmıştır. Bazı duvarlar zemine göre uyduruldukları için köşeleri yuvarlak yapılmıştır veya kırık köşe uygulanmıştır. Ören yerinin etrafı limon bahçeleri ve seralar ile kaplanmıştır. Bu ören yerinin kuzeyinde de kalıntılar ve mezarlar görülebilmektedir.

## Yapısıgüzel Ören Yeri

**C**urbundu Kale ören yerinin güneybatısında yer almaktadır. Küçük bir yerleşim olup yan yana sıralanmış evler, duvar kalıntıları, sarnıç, kapı söveleri yer almaktadır. Burada bulunan yapı kalıntıları onararak günümüzde de kullanılmıştır.

## Şaar

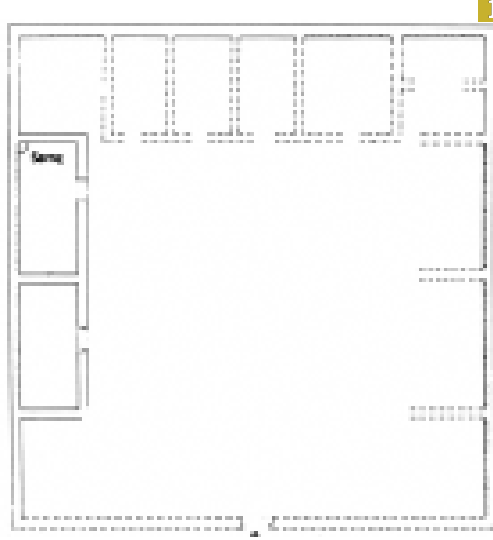


**E**rдемli'den Güzeloluk yoluna dönülür, 1 km. kadar sonra yarı asfalt yarı stabilize olan yoldan doğuya sapılır ve 5-6 km. kadar ilerlenir ve yüksek bir dağ üzerine yerleşmiş olan ören yerine gelinir. Burada iki kilise, batıya ve kuzeye doğru yayılım gösteren nekropol alanı, çok sayıda sarnıçlar, lahitler ve kapı söveleri bulunmaktadır. Kilisenin kapı lentosunun üzerinde daire içerisinde haç kabartması görülmektedir. Ancak bu kilise sonradan yeni bir köy evine çevrilmiştir. Bir lahit

kapağının üzerinde üç adet insan büstü kabartması, bir diğerinde kırılmış aslan başı kabartması bulunmaktadır. Buradan çıkıp Çiriş Köyü'ne doğru ilerlerken antik bir yol göze çarpmaktadır.

## Çet Tepe

Erdemli'den Güzeloluk'a giden yol üzerinde bulunan Alacaören Köyü'nü ve Erdemli sınır levhasını geçtikten sonra seraların içinden sola dönülür. Bu yolun güneybatısındaki bir yamaçta Çet Tepe yer almaktadır. Çevresinde yeni yerleşim alanları bulunan bu yerde Geç Roma Dönemi'ne ait bir çiftlik avlusu vardır. Kare planlı olan bu yapının dış duvar yüksekliği yaklaşık 6 m.'ye kadar korunmuştur. Bu kare mekanın içindeki kapı in-situ durumdadır. Yapı içerisinde yer alan farklı büyüklükteki mekanların iki katlı olduğu anlaşılmaktadır. Ancak ikinci kat hakkında fikir verebilecek kalıntılar korunmamıştır. Yapıda arası harçlı moloz taş dolgu, dışı kesme taş kaplı duvar örgü sistemi uygulanmıştır. Bir odanın içerisinde ana kayaya oyulmuş sarnıç bulunmaktadır. Avlu şeklindeki mekanın dışında dört tane üzerleri açık, doğal kayadan elde edilmiş işlik vardır. Bir kapı lentosunun üzerinde de haç motifi yer almaktadır. Roma ve Bizans Dönemleri'nde iskan görmüştür.



## Üçtepe

Ören yeri Erdemli'nin 4 km. batısında, Üçtepe Köyü'nde bulunan ilköğretim okulunun karşısındadır. Burada bulunan kilisenin sadece bir duvarı ayakta kalmıştır. Çevrede sarnıçlar, lahitler, üzerinde çelenk ve üzüm salkımı kabartması olan lahit kapakları bulunmaktadır. Kalın duvarlı bir yapının içinde de sütun yer almaktadır. Yapıların taşları sökülerek yeni köy evlerinin yapımında kullanılmıştır. Ören yeri Hellenistik ve Erken Bizans Dönemleri'nde yerleşim görmüştür.



1.Erdemli,  
Çettepe Planı, F.Hild-  
H.Hellenkemper

2.Erdemli, Üçtepe





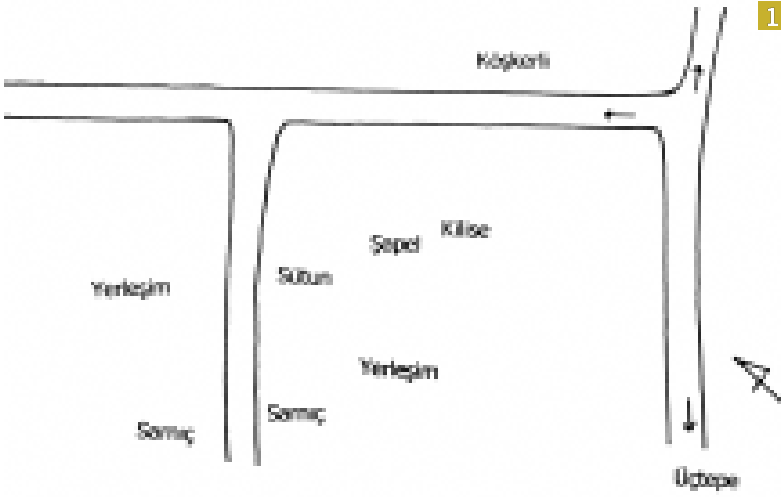
Erdemli, Köşkerli

## Köşkerli

Üçtepe'nin 3 km. kuzeybatısındadır. Hellenistik, Roma ve Bizans Dönemleri'nde iskan görmüştür, ancak daha çok Bizans eserleri ayakta kalmıştır. Bunlar arasında su sarnıçları, lahitler, evler ve üç nefli bazilikal planlı bir kilise kalıntısı bulunmaktadır. Kilisenin destekleri haç planlı ayaklar olarak düzenlenmiştir. Önünde tek nefli bir kilise devşirme malzeme ile yapılmıştır. Bununla önünde yumurta frizli Roma Dönemi'ne ait bir sütun bulunmaktadır.

## Yel Kale(Kule)

Kayacı Köyü kahvesinden sağa ayrılan yoldan Gücüş Köyü'ne gelinir ve köyü geçtikten sonra toprak olan orman yolundan sola sapılır. Yolda kuleye doğru ilerlerken işliklere de rastlanmaktadır. Yel Kalesi aslında kare planlı, çok katlı, poligonal duvar örgüsü tekniğinde yapılmış Hellenistik Dönem'e ait bir kule yapısıdır. İşaret, gözetleme veya oturma amaçlı kullanılmış olmalıdır. Güney duvarı hariç diğer duvarlar daha sağlamdır ancak, üst kata dair izler yıkılmıştır.



1. Erdemli, Köşkerli planı
2. Erdemli, Köşkerli
3. Erdemli, Yel Kale

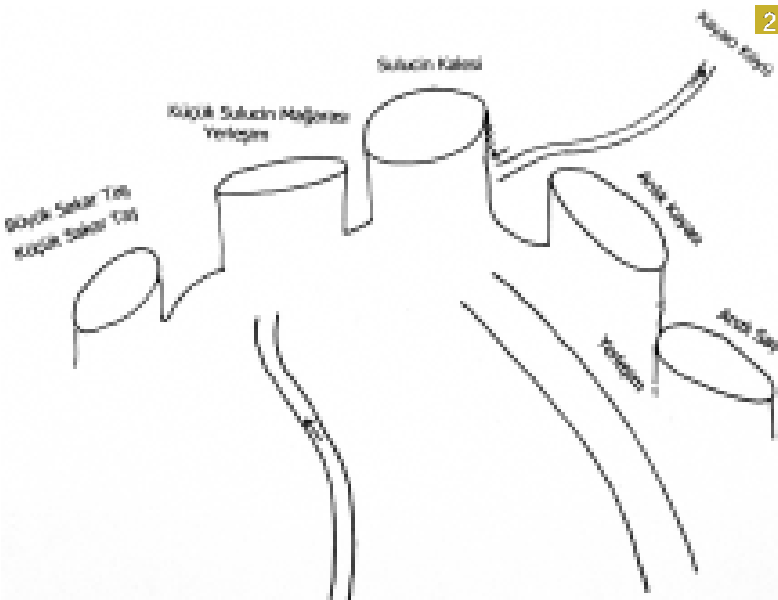






Kayacı Köyü'nden güneye giderken sağa ayrılan yola sapılır ve bu yol Lamas'a kadar gider. Kayabükü

1. Erdemli, Sulucin Kayası
2. Erdemli, Sulucin Kalesi planı



denilen yerin 1,5 km. kadar kuzeyindeki Sulucin Kayası'na yürüyerek ulaşılır. İçinden çıkan su nedeni ile bu adı almış olmalıdır. Burada çok katlı bir Mağara Tapınak yerleşimi vardır. Bu yerleşimin yukarı kısmındaki kayalıklarda da Sulucin Kalesi bulunmaktadır. Yapılan yüzey araştırmasında Hellenistik Dönem seramiklerine ve Bizans Dönemi sikkesine rastlanmıştır. Mağara duvarının yüzeyinde zor görülebilen bir yazıt vardır. Bu alan kaçak kazılara maruz kalmıştır ve duvarlarının hepsi yıkılmıştır. Mağaranın devamındaki derenin yamaçlarında da yerleşim izleri bulunmaktadır.

# Sulucin Kalesi

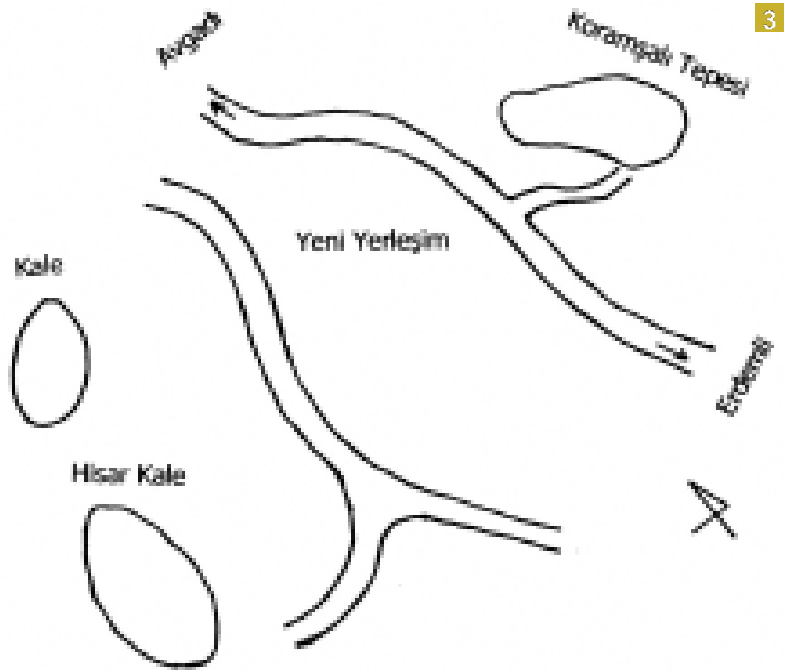
B

ozburun-Kayacı Köyü'nün kuzeyindeki kaleye tırmanış bir tarafı uçurum ve bazı basamakları da yok olmuş olan merdivenlerle sağlanmaktadır. Kalenin giriş kısmında, henüz merdivenlere gelmeden sağ altta iki asker kabartması vardır. Sol tarafta ve daha yukarıda da üç niş yapılmış olmasına rağmen en üstteki nişte bir asker kabartması yer almaktadır. Kalenin zirvesine çıkmak çok tehlikelidir. Ancak ulaşamaz değildir. Tepede bulunan yapılar genelde yıkılmış olmasına rağmen ana kayaya oyulmuş mekanlar, merdivenler, sarnıçlar ile bazı sarnıçların içerisindeki tuğla örgü sistemi görülebilmektedir. Kalenin güney uç tarafında, Sulucin Mağarası'na doğru inen merdiven basamakları bulunmaktadır. Yüzeyde çok sayıda farklı dönemlere ait seramik parçaları vardır.

# Koramşalı

Erdemli'nin 21 km. kuzeybatısındaki Koramşalı Köyü'nün 500 m. doğusunda, Kale Mevkisi'ndeki vadinin kenarında yan yana iki tepe bulunmaktadır. Kaya kabartmaları ile tanınan tepenin eteklerine kadar araçla gidilmektedir. Tepenin güneybatıya bakan kesiminde yaklaşık 2.50 cm. X 93 cm. ebatlarında bir asker kabartması ve

üzerinde üçgen alınlık yer almaktadır. Kabartmanın başı, sağ eli ve ayakları kırılmıştır. Tepedeki yerleşim kısmında duvarlara ait çok az temel izleri kalmıştır. Bazı yerlerde de kayaya oyulmuş merdiven basamakları görülebilmektedir. Yine burada zor görülebilen kalıntılar arasında bir zeytinyağı işliği, sarnıç, sütun parçaları ve pythos parçaları da vardır. Ayrıca tepede yer alan mağara içerisinde de yerleşim olduğu köylüler tarafından söylenmektedir.



1. Erdemli, Koramşalı
2. Erdemli, Koramşalı planı
3. Erdemli, Sulucın Kalesi

# Hisar Kale Koramşalı Yakınında

Koramşalı Köyünün güneybatısındaki bu yer çok katlı bir mağara yerleşimidir. Gözle görülebilen fazla bir kalıntı kalmamıştır. Sadece mağaraların ikisinde oturma sekileri, nişler , birisinde de küçük dikdörtgen bir pencere ve mağaranın kenarında da bir tane içi sıvalı sarnıç bulunmaktadır. Buranın paralelinde ilerleyen tepede de yine mağara yerleşimlerine ait olabilecek izler vardır. Bu haliyle Mut bölgesindeki mağara yerleşimlerine benzemektedir.

## Kuşçarpacığı Tepesi

1. Erdemli, Koramşalı, Hisar Kale Sarnıç
2. Erdemli, Koramşalı, Hisar Kale

Lamas Kalesi'ne gitmeden hemen önce yolun sağında yer alan tepenin üzerinde kale olabilecek kalıntılar ile işlikler



görülebilmektedir. Kaçak kazıya mağruz kalan kalenin tepesinde bu kaçak kazı çukurlarında duvar kalıntıları ortaya çıkmıştır.

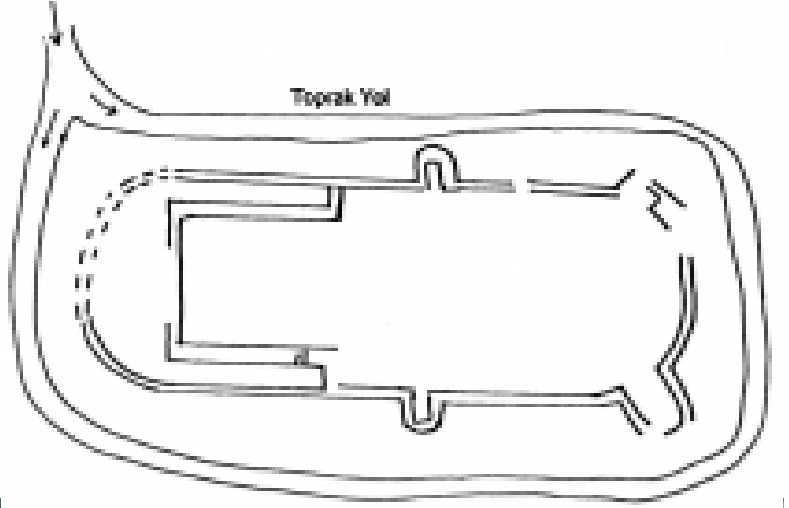


# Lamas-Lamos (Limonlu) Kalesi

Limonlu Beldesi'nde, karayolunun 1 km. kuzeyindedir. Lamas Nehri kıyısındaki küçük ve az eğimli bir tepe üzerinde bulunan kale ile ilgili en erken bilgilere 10. yüzyılda rastlanmaktadır. Lamas Nehri'nin ikiye ayırdığı Bizans sınırlarını korumak için yaptırıldığından bahsedilirken daha önce Bizans ve Arap esirlerin değiş tokuş edildiği yer olarak da belirtilmektedir. Bir kaynağa göre İmparator Manuel 1158'de Lamos'u ele geçirmiş, sonra Ermeniler işgal etmiştir. 1160'larda Çandır Kalesi'nin komutanı olan Bakura'nın kardeşi Vasak, kendini kalenin komutanı ilan etmiştir. Lamas Kalesi dikdörtgen planlı olup bir tarafın köşeleri ovaldir. Doğudaki köşelerde iki , uzun kenarlarda birer burç bulunmaktadır. Doğu ve batı duvarları yıkıktır. İnşasında, Korykos'ta kullanılan malzemelerin devşirme olarak burada da kullanıldığı anlaşılmıştır.

Bu alan içerisinde kale dışında bir köprü ve su kemeri bulunmaktadır. Bu noktadan başlayan su iletim sistemi Kızkalesi'ne kadar devam etmektedir. Kale eteklerindeki Lamas Vadisi'nden (Kayacı Vadisi) kuzeye doğru çıkıldığında vadi içerisinde yer alan ve ana kaya içinden geçen su yolu ile değirmen görülebilen, bu alanın daha yukarısında da büyük bir yapı kalıntısı yer almaktadır. Lamas Kalesi'ne gelmeden 1 km. kadar önce Kuşarpacağı Mevkii'nde de çok az kalıntısı kalmış bir kalenin varlığı bilinmektedir.

1 ve 2. Erdemli,  
Lamas Kalesi ve planı





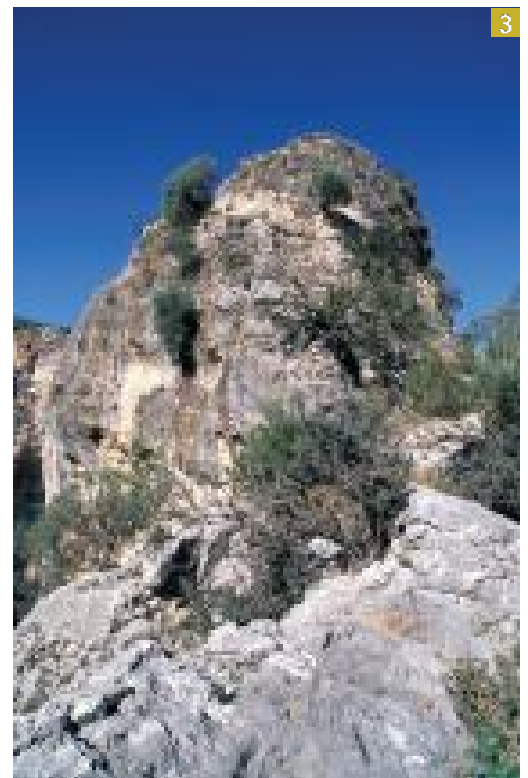
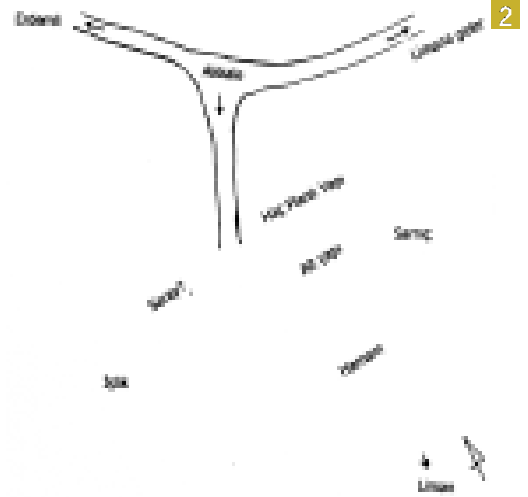
## Kaleboyu Kalesi

**L**amas Vadisi'nin yamacındadır. İç sur ve dış sur bulunmaktadır. Orta Çağ duvar işçiliği ve seramikleri göze çarpmaktadır. Kaleye çıkan merdiven basamakları anakaya üzerine yapılmıştır. Zirveye çıkmak çok tehlikelidir.

## Akkale

**E**rdeмли'nin 12 km. batısında , Mersin-Silifke karayolunun sahil tarafında yer alan Akkale, bölgenin ilginç ören yerlerindendir. Semavi Eyice'ye göre bu yapılar topluluğu Kapadokya kralı I. Archelaos'un bu bölgede inşa ettirdiği yazlık sarayı olmalıdır. Çok katlı büyük bir yapı, kapalı haç planlı iki katlı ne olduğu kesin olarak hala tespit edilememiş başka bir yapı, kısmen kayaya oyulmuş büyük bir

1-2. Erdemli, Akkale  
3. Erdemli,  
Kaleboyu Kalesi





# Kanytelleis (Kanlıdivane)

Erdemli'ye 17 km. uzaklıktaki Yemişkumu Mahallesi'nden kuzeye sapan 3 km.'lik yolla ulaşılmaktadır. Yerleşim büyük bir obruğun etrafında ve kuzeyinde kurulmuştur. Toroslarda çok rastlanan karst olayıyla meydana gelen doğal çukurların en büyüklerinden olan bu obruğun, İlk Çağlar'dan beri kutsal bir işlev gördüğü sanılmaktadır. Kanlıdivane Antik Dönem'de Olba Krallığı'nın sınırları içinde bulunan önemli bir dinsel merkezdir. Bu özelliğinin Hristiyanlık Dönemi'nde de sürdüğü , obruğun kenarındaki Bizans Dönemi'ne ait dört kiliseden anlaşılmaktadır.Şehrin Bizans Dönemi hakkında fazla bir bilgi bulunmamaktadır. Ancak Olba Krallığı'na ait kenti yeniden düzenleyen Bizans imparatoru II. Theodosius'un ( 408-450) kente Neapolis adını verdiği bilinmektedir. 12. yüzyıl sonlarında Ermeni hakimiyetine girmiş olmasına rağmen onlara ait bir kalıntı görülememesi onların burada yerleşmemiş olduklarını düşündürmektedir. Türk hakimiyetine

girdikten sonrada Türkmen aşiretleri ören yerini kışlak olarak kullanmışlardır ve bu gelenek günümüze kadarda devam etmiştir. II ve III No'lu Kilise arasındaki Müslüman mezarlığı bu göçebe aşiretlere aittir. Buradaki mezarların yanında bulunan üzüm veya zeytin ezme yerleri Dağlık Kilikia için tipik bir özelliktir.



1-2. Erdemli,  
Kanlıdivane





Savaşçı "Trogomon"

## Adı Nereden Gelmektedir

Semavi Eyice, Kanlıdivan adının "divan" ile ilgili olduğunu, dağınık Türkmen aşiretlerinin zaman zaman toplanıp kararlar aldıkları yerlere Divan denildiğini; kanlı sözcüğünün Kanytelleis'ten gelebileceğini ya da obruk içindeki kayaların ve harabelerin kanlı gibi kırmızı renkte görünüşünden olabileceğini ileri sürmektedir.

Halk arasında da suçluların obruk içerisine bırakılıp buradaki arslanlara parçalatılmasından dolayı bu adı aldığı

anlatılmaktadır.

Obruğun içerisinde yer alan kalıntılar:

Yeşilliklerle ve bitkilerle kaplı olan obruğun içerisinde iki ayrı yerde ölü kültü ile ilgili kabartmalar vardır. Bunlardan obruğun güneybatı yamacındaki dik kayalarda bulunan kabartma Erken Roma Dönemi'ne aittir. Bu kabartmada kürsüde oturan ana, baba, kürsü önünde ayakta duran dört çocuk ve üst tarafında beş satırlık bir yazı vardır. Bu yazıttan kabartmaların Armaronxas Ailesi'ne ait olduğu anlaşılmaktadır. Öteki kabartmada kuzey yamaçta yer almaktadır ve savaş giysili bir asker görülmektedir. Bulunan yazıtı sayesinde savaşçının adının "Trogomon" olduğu anlaşılmaktadır. Bu kabartmada İ.S. 1. yüzyıla tarihlendirilmektedir. Obruk içerisinde bulunan bazı kalıntılar ise yukarıdan düşmüştür.

Yine obruğun kuzey dibinden tırmanan kayadan oyulmuş iki merdiven görülmektedir. Bu merdivenlerden biri batıdaki mağaraya çıkmakta ve orada bitmekte, öteki ise kısmen açıktan, kısmen tünel içinden ilerleyerek yerleşmenin en önemli yapısı olan IV No'lu Kilise'ye doğru uzanmaktadır.

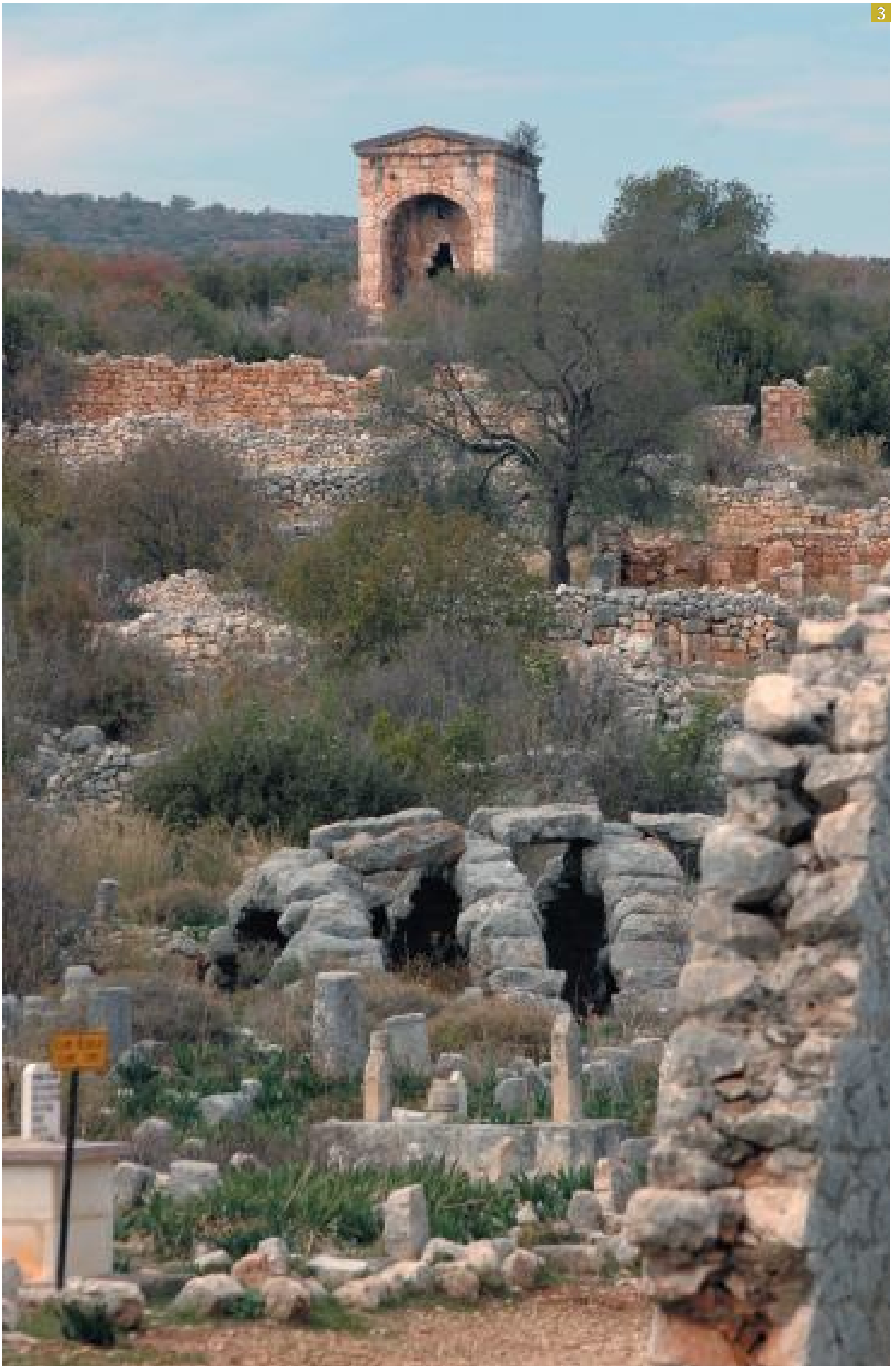


1

1. Erdemli, obruk içindeki Armaronxas Ailesine ait kabartma
2. Erdemli, Kanlıdivane, Çanakçı kaya kabartmaları
3. Erdemli, Kanlıdivane



2







Çanakçı Kaya Mezarları



Erdemli, Karlıdivane,  
Hellenistik Kule

# Obrugun Çevresinde Yer Alan Kalıntılar

## Hellenistik Kule

Obruğun güney kenarındaki yolun sonunda yarısı yıkık, kare biçimli poligonal duvar örgü tekniğinde yapılmış Hellenistik Dönem'e tarihlenen bir kule vardır. Hellenistik Kule üzerindeki kitabe, Rahip Krallardan Olbalı Tarkyaris'in oğlu Teukros'un bu kuleyi, Tanrı Zeus Olbios için yaptırmış olduğu yazılıdır. Kitabenin başında Olba'nın sembolü Triskelis ( üç yapraklı çarkı felek ) motifi vardır.



# Kiliseler

Obruğun batı tarafında I ve II No'lu Kilise'ye ait kalıntılar yer almaktadır. I No'lu Kilise'nin doğu cephesi ayakta kalmıştır. Sütun başlıkları Korinth üslubundadır. II No'lu Kilise, I No'lu Kilise'nin kuzeyindedir ve üst tarafında bir sarnıç vardır. Obruğun kuzeybatı köşesinde III No'lu Kilise yer almaktadır. Bu kilisenin güney cephesinin moloz taşlardan yapılmış olmasına rağmen doğu duvarı daha düzgün taşlardan yapılmıştır. Bu kilisenin burada yer alan bir tapınak yapısının malzemesi kullanılarak yapıldığı

düşünülmektedir. Kuzey duvarı ise yıkılmıştır. IV No'lu Kilise obruğun kuzeydoğu kenarındadır. Güney duvarı yıkılmıştır. Narthekste bulunan üç kapıdan neflere geçilmektedir. Nartheksin üzerinde ahşap bir kat olduğu, kilisenin batı duvarında sıralanan bir sıra taş konsoldan anlaşılmaktadır. Kapı lentosunun üzerindeki yazıtta Papylos adındaki bir kişinin bu kiliseyi bir adak borcunu ödemek için yaptırdığı belirtilmiştir. Yayınlarda burada var olduğu belirtilen V No'lu Kilise'den günümüze hiçbir iz kalmamıştır. Kiliseler 5. ya da 6. yüzyıla tarihlenmektedir.

*Erdemli, Kanlıdivane,  
IV Nolu Kilise*





## Obruk Çevresindeki Nekropol Alanları

**K**anlıdivane'nin nekropolü üç bölgeye ayrılmıştır. Birincisi aşağıdan gelen yolun iki tarafındadır. Burada lahitlerin yanı sıra basit bir Anıt Mezar yapısı da bulunmaktadır.

İkinci nekropol alanı, obruğun 1 km. kadar güneybatısındadır ve Çanakçı Kaya Mezarları olarak adlandırılmıştır. Burada lahitlerle beraber kaya mezarları da vardır. Bir kapakla kapatılmış olan bu kaya mezarları menfezlerinin üstlerinde, mezar sahiplerinin kadın-erkek kabartma figürler olarak işlendiği görülmektedir. Bunlardan iki erkek, asker

kiyafetindedir. Bir kadın ise kline üzerine uzanmış vaziyettedir. Ayrıca kaya yüzeyinde üç tane mabet cephesi biçiminde alınlıklı küçük nişin oyulduğu görülmektedir. Bu kompozisyonların devamında olan kabartmalar ise yoğun bitki örtüsü nedeniyle görülememektedir. Mezarların yanında bulunan yazıtlar, mezarda yatan kişilere ait bilgiler içermektedir ve bu yazıtların bir amacında mezar soyguncularını korkutarak caydırmak veya sonradan yapılacak gömüleri önlemeye yönelik olup lanet içeren sözlerden oluşmaktadır. Bu mezarlara da Roma Dönemi boyunca gömü yapıldığı sanılmaktadır. Çanakçı kaya mezarlarının batısında kalıntılar devam etmektedir. Burada da bir anıt mezar, kaya mezarları, duvar kalıntıları ve bir antik yol kalıntısı rahatlıkla görülebilmektedir.

2



1



1. Erdemli, Kanlıdivane,  
Çanakçı Kaya Mezarları  
2. Erdemli, Kanlıdivane,  
Çanakçı Kaya Mezarları  
planı,  
Heberdey-Wilhelm A.

Üçüncü nekropol bölgesi kuzeyden başlayarak doğuya doğru yoğun bir biçimde yayılmaktadır. Bu kesimin en yüksek noktasında Kanlıdivane'deki en güzel mezar yapısı olan Anıt Mezar karşımıza çıkmaktadır. Bu mezarın kitabesinde , Aba isminde bir kadının, kocasının ve iki oğlunun burada yatmakta olduğu belirtilmiştir. Mezar anıtı İ.S. 2. yüzyıla tarihlenmektedir. Buradaki nekropol alanının içerisinde yer alan diğer mezar çeşitleri arasında büyük lahitlerin yanı sıra , girişi üç sütunlu bir Anıt Mezar daha bulunmaktadır.

## Dibisulukule

Kanlıdivane'nin 2 km. kuzeydoğusundadır. Kulenin sadece iki katı sağlam kalmıştır. Kapı lentosu üzerinde kerykeion, labut, iki dioskur miğferi ve ne olduğu anlaşılamayan başka bir motif daha bulunmaktadır. Hellenistik Dönem'e tarihlenebilecek olan kulenin altında bir de sarnıç yer almaktadır.



Erdemli, Kanlıdivane,  
Çanakçı Kaya Mezarları



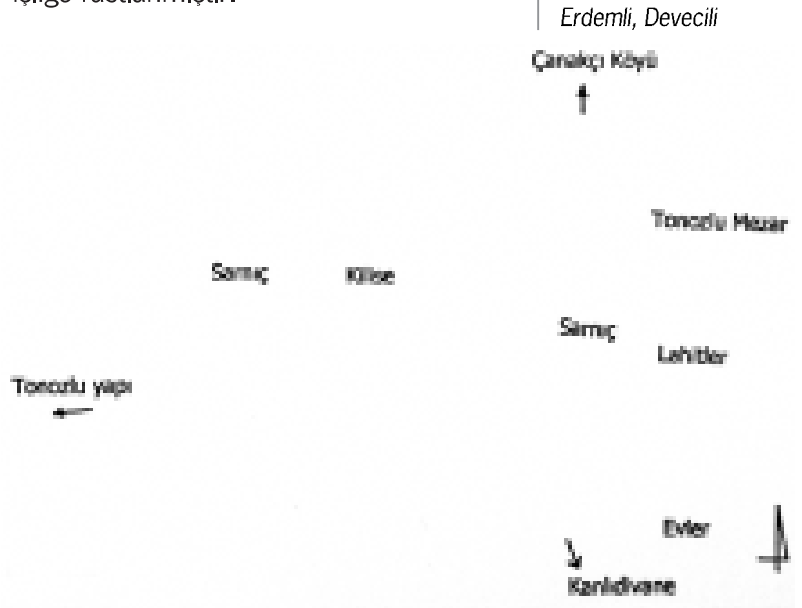
# Devecili

Kanlıdivane'nin 1,5 km. kuzeybatısında yer almaktadır. Arazi tamamen kayalık ve çalılık olduğu için ulaşımı zordur.

Antik yerleşimin en sağlam kalmış kalıntıları arasında kilise, tonozlu mezar yapısı, çok katlı evler ve sarnıçlar yer almaktadır.

Kilise üç neflidir. Apsisin sağ tarafındaki yan oda ve nef sonradan eklenmiştir ya da onarım görmüştür. Bu yan odanın penceresi yokken, sol yan odanın kemerli penceresi bulunmaktadır. Nartheks kısmında bulunan ve nefli alana girişi sağlayan kapı, narthekse girişi sağlayan kapı ile simetrik değildir. Yere düşmüş olan lentonun üzerinde haç motifi yer almaktadır. Nartheks kısmındaki kapının hemen önünde bir de sarnıç bulunmaktadır. Kilisenin doğu duvarına bitişik mekanlar yer almaktadır. Yine kilisenin doğu tarafında tonozlu, kare planlı, kesme blok taşlardan yapılmış kalın duvarlı bir mezar yapısı vardır ve çevresinde de lahitler yer almaktadır. Hemen yanında ,düşmüş bir kilit taşının

üzerinde de yuvarlak çelenk içerisinde haç motifi bulunmaktadır. Burada bulunan bir lahtın üzerinde kantharosun içinden çıkan asma dalı motifi bulunurken, bir de yazıt yer almaktadır. Lahitler her tarafa dağılmış durumdadır. İki katlı ev kalıntıları da göze çarpmaktadır. Yine kilisenin güneybatısına doğru tonozlu, batısı kapalı bir yapı kalıntısı daha mevcuttur. Kiliseye yakın olan ve hemen doğusunda yer alan geniş kemerli bir yapının kemer kalıntısının üzerinde yazıt ve monogramlar yer almaktadır. Yerleşimin kuzeyinde de bir işliğe rastlanmıştır.





## Paşa Türbesi

Ayaş Beldesi'nde yer alan türbe Mersin-Silifke karayolunun sağında, yolun kenarında, mezarlık alanının içerisinde yer almaktadır. Türbenin üzeri altıgen piramidal bir çatı ile örtülüdür. Kare planlı olup duvarları kesme taş örgülüdür. Üzerinde yer alan kitabeden türbenin Aktaş oğlu Sinan Bey adına, 1220 yılında yaptırıldığı anlaşılmaktadır.



## Kızılören

Kızılören ören yerine Ayaş Beldesi'nin Yemişkumu Mevkii'nden kuzeye ayrılan yolla ulaşılmaktadır. Geniş bir alana yayılmış olan ören yeri içerisinde yapı kalıntıları, işlikler, khamasorion tarzda mezarlar, tonozlu yapı kalıntısı, çok sayıda sarnıçlar yer almaktadır. Ören yerindeki eski kesme taş köy evleri ve bir camii kalıntısında dikkat çekmektedir.

Erdemli, Devecili



# Elaiussa-Sebaste (Ayaş) ve Korykos (Kızkalesi) Su İletim Sistemleri

Lamas Nehri'nin Akdeniz'e döküldüğü yerin 10 km. kadar güneybatısında bulunan Elaiussa Sebaste ile onun 6 km. güneybatısındaki Korykos antik şehirlerinin su iletim sistemleri, Roma ve Erken Bizans Dönemleri'ne tarihlenmektedir. Bu merkezlerin ve daha bir çok merkezin (Olba, Diocaesarea) su ihtiyacını Lamas Nehri karşılamaktadır. Kaynağı Orta Toroslar'ın batı kesiminde, 200 m. yükseklikte yer alan Bolkar Dağları'dır. Buradan çıkan nehir Aksıfat ve Sarıaydın'daki kaynak suları ile birleşmektedir. Ancak son zamanlarda yağışların azalması, tarımsal amaçlı nehirden borularla su alınması nedeni ile nehrin kapasitesi son derece azalmıştır. Lamas Nehri'nden Limonlu Köyü'nün membaında 100 m. yükseklikte yandan su alma düzeniyle kayaya oyulmuş kanala alınan su, sahil boyunca her dere yatağını baştakiler daha yüksek, sonrakiler giderek alçalan ve kısalan sekiz su kemeriyle, önce Elaiussa Sebaste'ye sonra Korykos'a belkide daha ileriye iletilmiştir.

Bu su taşıma sisteminin içerisinde ana kayaya oyulmuş galeriler, ana kaya oyularak veya harçlı duvar tekniğinde yapılmış üstü açık kanallar ve su kemerleri bulunmaktadır.

Lamas Vadisi'nden başlayan ana kayaya oyulmuş galeri tipi kanallar topoğrafik eğim üzerinde, suyun debisini yükseltmeyecek şekilde ayarlanmışlardır. Akan suyun seviyesini sabit tutmak için, kanalın tüm yol boyunca değişmeyen bir eğim üzerinde bulunması gerekmektedir. Yamaçta bulunan bu galerilerde vadi



1 ve 2. Erdemli,  
Lamas Su Kanalları  
3. Erdemli, Lamas Su  
İletim Sistemleri planı,  
Ü. Özış



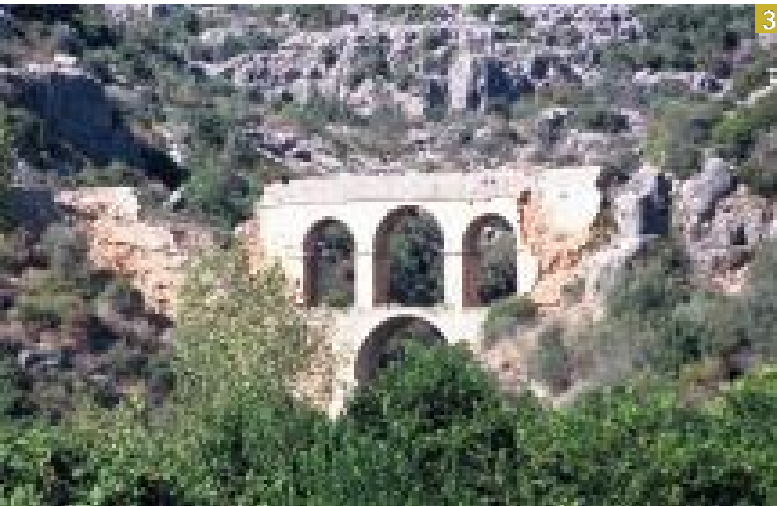
yamacının çok dik olması, arıza, bakım gibi durumlarda dışarıdan müdahaleyi olanaksızlaştırdığı için belirli aralıklarla pencere tipi gözler açılmıştır. Bu gözler aynı zamanda bu tünel kazıları sırasında ortaya çıkan atıkların dışarı boşaltılmasında kullanıldığı gibi, havasızlık ve nemden yosun tutmasını engellemek amacıyla da yapılmış olmalıdır.

Bu galeri tipi kanallardan sonra sistemin

su kemerleri ile devam ettiği görülmektedir. Su kemerleri arasındaki bağlantılarda ise ana kayaya oyularak ya da harçlı duvar tekniğinde yapılan kanallar kullanılmıştır. Su kemerleri dere yatağının genişliğine ve yamaçların yüksekliğine göre tek katlı veya iki katlı olarak yapılmışlardır. Kemer açıklıkları da buna göre değişmektedir. İçeride sıvalı olan kanalların yükseklikleri yaklaşık 1.10 cm., genişlikleri ise 1.70 cm. kadardır. Yine kanalların üzerleri plaka taşlarla veya harçlı örtü ile kapatılmıştır.

Helenistik Dönem'de suyun temiz kalmasını sağlamak için yapılan su kanallarının üzerini örtmüşler ve mümkün olduğu kadar da yerin altından geçirmişlerdir. Bu sayede su temiz kalmıştır ancak meydana gelen bir arızanın giderilememesi bu sistemin dezavantajı olmuştur. Romalılar ise açık su yolunu tercih etmişler ancak bu sistemde de kirlilik sorunu ortaya çıkmıştır. Su yolunun veya kanallarının düzenli olarak temizliği ve bakımının yapılmamasından oluşan kireç tabakası, zamanla biriken kumlar veya diğer atıklar suyun akış hızını ve miktarını azaltarak zarar vermesi nedeniyle, Roma Dönemi'nde bakım ekipleri ve bunları da denetleyen başka kontrol ekipleri oluşturulmuştur. Roma Dönemi'nde en çok kullanılan yöntemlerden birisi de yer altı tünelleridir. Bir insanın rahatça geçebileceği yükseklikte olan tünellerin içinden yüzeye dikey bacalar açılmıştır. Tünel tamamlandığında açılmış olan hava bacaları, tünelin herhangi bir bölümünü denetlemeye ya da bakım için kolayca ulaşma imkanı sağlamaktadır. Suyun yer altından taşınmasının bir nedeni de su yolunun düşman saldırılarından korunması olmalıdır. Çeşitli şekillerde kente kadar ulaştırılan ve havuzlara, çeşmelere aktarılan suyun şehre dağıtımı pışmış toprak veya kurşun künk sistemleriyle yapılmıştır. Bu sistem diğer sistemlerle birlikte Olba ve Diokaesareia'da da kullanılmıştır ve İ.S. 2.

1, 2 ve 3. Erdemli, Ayaş Su Kemerleri



yüzyılın sonlarına tarihlenmektedir.

İlk kez Roma Dönemi'nde yapılan su kemerleri öncelikle Elaiussa Sebaste'ye kadar suyu götürüyordu . Çünkü bu dönemde Korykos, Elaiussa Sebaste'ye bağlı bir yerleşimdi. 4.yüzyıldan sonra Seleukeia'nın Isauria Eyaleti'nin merkezi olması, bu kente yakın olan Korykos'u da etkilemiş ve limanı sayesinde önem kazanmasını sağlamıştır. Elaiussa Sebaste ise bu tarihten sonra limanının kumullar yüzünden kapanmasıyla önemini kaybetmiştir. Bu nedenle 5. ve 6.yüzyıllarda bu su kemerleri Korykos'a su taşımak için tamir edilmiştir. Elaiussa Sebaste'ye su ileten sistemin muhtemelen Roma Dönemi'nde İ.S. 1. ve 2. yüzyıllarda inşa edildiği , çok kereler onarım gördüğü ve daha sonraları da Korykos'a su iletecek şekilde uzatıldığı tespit edilmiştir. Bu uzatma işleminin ise 5. ve 6. yüzyıllarda yapıldığı ikinci su kemerinin üstündeki yazıttan anlaşılmaktadır. Burada Bizans komutanı İlios'un adı geçmektedir ve onun döneminde tamir edildiği anlatılmaktadır. Günümüzde de Lamas Nehri'nden alınan sular , demir borularla zaman zaman aynı hattın paralelinde tarımsal üretim yapan çiftçiler tarafından kullanılmaktadır. Birinci su kemeri Lamas Nehri'nden Erdemli'ye doğru çıkarken görülebilmektedir. Üstte bulunan dört kemerden beşincisi yıkılmıştır. Alttaki iki kemer açıktır ve üçüncüsü sonradan kapatılmıştır. Ancak zamanında onarım görmüş olduğu bu kemerin diğerlerinden farklı bir yapıda olmasından anlaşılmaktadır. Düz kesme taş, bosajlı taş ve küçük kesme taş gibi farklı taşların kullanıldığı gözlenmektedir. Kanalin üzeri ise büyük kapak taşlarıyla kapatılmıştır. Lamas'taki kaya içinden gelen kanal ilk olarak bu kemere bağlanmakta ve bu kemeri geçtikten sonra tekrar kaya içine girerek , yine su kemerlerinden geçerek Kızkalesi'ne kadar bu şekilde devam etmektedir.

İkinci su kemeri Ayaş'a giderken Tırtar'da Akdeniz mahallesi, Milli Egemenlik

Caddesi üzerinde yer almaktadır. Birinci kemere uzaklığı yaklaşık 4 km. kadardır. Bu su kemerlerinin en büyüğüdür ve iki katlıdır. Oldukça iyi durumdadır. Köprünün bir kemer açıklığı bugün yol olarak kullanılmaktadır. Düzgün kesme taş, araları şekilsiz taşlarla örülmüş ve harçla sıvanmıştır.

Üçüncü su kemeri, ikinci su kemerinden 3 km. kadar uzaklıkta, Kanlıdivane sapağına

1, 2 ve 3. Erdemli,  
Ayaş Su Kemerleri



varmadan yolun sağında yer almaktadır. Bu kemer iki katlı yapılmıştır. Altta bir tane olmak üzere, dört gözü sağlamdır. Her iki yan duvarlarının çoğu yıkılmıştır. Dördüncü kemer ise üçüncü kemere 2 km. uzaklıkta ve Kanlıdivane sapağını geçtikten sonradır. Bu kemer tek katlıdır ve tek gözü sağlam kalmıştır. Beşinci su kemeri dördüncü kemere 3 km. uzaklıktadır. Üç tane sağlam kemeri vardır ve bu da tek katlıdır. Kemerlerde düzgün kesme taş, diğer yerler de küçük taşlar kullanılmıştır. Kemer açıklığının birisi yine yol olarak kullanılmaktadır.

Altıncı kemer Yemişkumu Mevkii'nde ve beşinci kemere yaklaşık 1 km. uzaklıktadır. Bu daha küçük bir kemerdir. Biraz ilerisinde tonozlu bir yapı bulunmaktadır. Yedinci kemer altıncı kemerden yaklaşık 1 km. uzaklıktadır ve yoldan görülememektedir. Dere yatağına girip biraz yürüdükten sonra ulaşılabilir. Sekizinci kemer ise Paşa Türbesi'ne gelmeden hemen köprüden sağa dönülerek, dere boyunca yukarı yürüyerek ulaşmaktadır. Yedinci kemere uzaklığı ise 3 km.'dir. Bu kemer yerleşim kalıntılarına daha yakındır.



Erdemli,  
Su kemeri ve su kanalı



1

Yıkılmış olmasına rağmen ayakta kalan kısımları çoktur. Bu su kemeri diğer su kemerlerinden yapım tekniği açısından farklılık göstermektedir. Su kemerinin ayakları yuvarlak forma sahiptir. Vadinin kuzeyine bakan kısımları dalgakıran şekline dönüştürülmüştür. Bu kısım su kemerinin aşınmaması için dikdörtgen kaplama taşlarıyla kaplanmıştır. Su kemerinin diğer bölümlerinde yüzeyde kaplama taşları kullanılmıştır. Yuvarlak

kemer ayakları basamaklı yapılmıştır ve aşağıdan yukarıya doğru daralmaktadır. Burada tuğla ve dikdörtgen taşların kullanılmasından iki farklı dönemde yapıldığı veya daha sonra tamir gördüğü anlaşılmaktadır.

Bu su kemerleri ile taşınan sular, gerek Elaiussa Sebaste'de tiyatronun altından geçerek batısında yer alan sarnıça, gerekse Korykos'ta sahil tarafında yer alan büyük sarnıça toplanmaktaydı.

1, 2. Erdemli,  
Ayaş Su Kemerleri



2



Erdemli, Ayaş,  
Elaiussa-Sebaste  
tiyatro-agera

## Elaiussa-Sebaste (Ayaş)

Erdemli'ye 20 km. uzaklıktaki Ayaş Beldesi'nin, Merdivenkuyu Mevkii'nde yer almaktadır. İl merkezine olan uzaklığı 50 km.' dir. Antik şehre ait ilginç anıtlardan birisi olan kayaya oyulmuş son derece büyük sarnıca inilen merdivenler nedeniyle Merdivenkuyu adını almıştır. 1995 yılında Roma "la Sapienza" Üniversitesi'nden Prof. Eugenia Equini Schneider tarafından kazı çalışmaları başlatılmıştır.

Antik Dönem'deki adı olan Elaiussa "zeytin yetiştiren" anlamına gelmektedir ve Ayaş'ında bu addan geldiği söylenmektedir. Ayrıca edinilen bir bilgiye göre de Ankara İli'nin Ayaş İlçesi'nde yerleşen Türkmen aşiretlerinden bazılarının buraya yer-

leşmesinden Ayaş adını aldığı da belirtilmektedir. Ele geçen sikkelerden İ.Ö. 1.yüzyılın ikinci yarısında Elaiussa'nın kutsal ve özerk bir şehir olduğu anlaşılmaktadır. İ.Ö. 2. ve 1. yüzyılda kurulmuş olan Elaiussa İmparatorluk ve Erken Hristiyanlık Dönemleri'nde en parlak dönemini yaşamıştır.

İ.Ö. 20'lerde Elaiussa, Kapadokya kralı Archelaos'un denetimi altına girmiştir. Adının Sebaste olarak değişikliği bu dönemde olmuştur. İki liman havzası, bu toprakların yağ ve orman bakımından zenginliği, kara ve deniz yolu ile diğer limanlara ve dağlık kısımlara ulaşımın sağlanması bakımından kilit nokta konumundadır. Daha sonra kıyıda kale ile sınırlı olan yerleşim, politik ve ekonomik değişiklikler nedeniyle yeni bir kentsel yapılanmaya tabi tutulmuştur. İmparatorluğun ilk dönemlerinde kaya mezarlarından oluşan bir nekropol ve güney



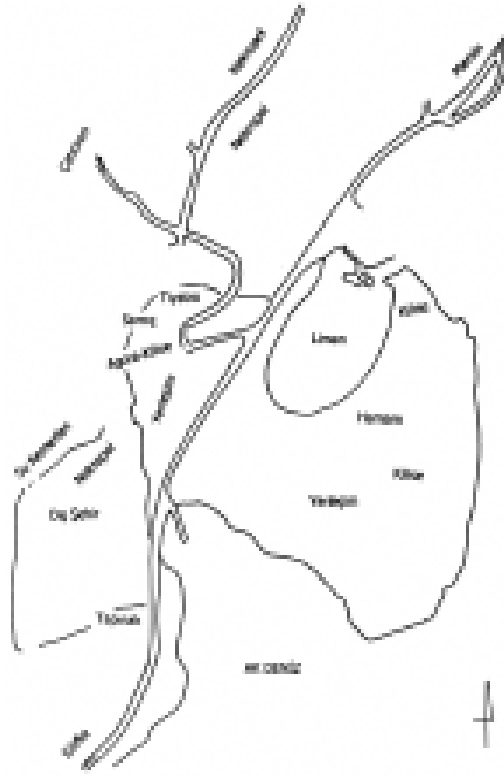


batıya uzanan çokgen bir yapı vardır. İ.S.1.yüzyılın ilk on yılında şehir kendi adına para bastırmıştır ve metropolis olmuştur. İ.S. 72 yılına kadar Kommagene kralı IV. Antiochos 'un denetiminden sonra bölge Vespasianus önderliğindeki Roma Devleti egemenliği altına girmiştir. Bu politik güç sayesinde Elaiussa Sebaste daha da gelişmiştir.

İ.S. 2. yüzyılın ikinci yarısı şehrin en parlak dönemidir. Orman ürünleri ve zeytinyağı ticareti nedeniyle şehrin dış kısımlarında çok sayıda işlikler bulunmaktadır. Sulamaya önem verilmiş ve su yolları ile sarnıçlar yapılmıştır. Balıkçılıkta da oldukça ileri gitmiştir. Tiyatronun güneybatı kısmına açılan, büyük olasılıkla agora olan mekan, Bizans Dönemi'nde kiliseye çevrilmiştir.

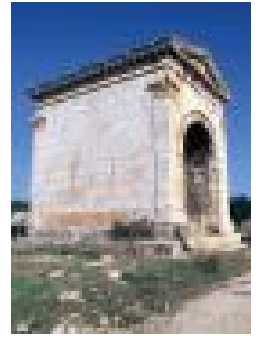
Septimus Severus ve oğlu Caracalla'ya adanmış bir yazıt Elaiussa yamaçlarında ortaya çıkarılmıştır. İ.S. 2.yüzyılın sonlarında kentte önemli değişiklikler gelişmeye başlamış , merkezi otorite azalmış ve barbar akınları artmıştır.

Pasargade binası üzerinde oyulan anma yazıtında,İ.S. 260 yılında Pers kralı I.Shapur'un, bu kentte konaklaması ve Pers ordularının Romalılar'a karşı zafer kazanma-



sı belirtilmiştir.

Bu zayıflıklar ve yönetim bozuklukları nedeni ile İ.S. 4.yüzyılda başlayan ayaklanma ve eşkiyalık olayları 5.yüzyılda da devam etmiştir. Bu ara dönemlerde Roma İmparatorluğu'nun görevlilerinin, yasal belgelerinde kuleleri, savunması güçlendirilmiş mahalleri ve şehir savunma surları, çizimlerle açıkça belirtilmiştir. 6.yüzyılda toparlanma dönemi başlamış ve Bizans



Anıt Mezar

Erdemli, Ayaş, Elaiussas  
yuvarlak planlı yapı



Dönemi'nde önemi artacak olan yapılar kompleksi inşa edilmiştir.

Kazılardan , Bizans Dönemi'nde kent mahallelerinin farklı amaçlarla kullanıldığı anlaşılmış ve Bizans yerleşmesinin antik dönem ile aynı çapta geliştiği varsayımları doğrulanmıştır. Buna bağlı olarak ticaret ve iskan mahalleleri, kamu ve sivil işlevli yapılar ile birkaç dinsel kompleks, burnun belirlediği alan içerisinde kalmış, ancak daha sonraki dönemlerde yapılan ek surlarla güçlendirilmiştir.

Uygulanan sistematik değişiklikler sonucu, sur dışındaki antik Roma mahalleleri, çok amaçlı dinsel yapıların bulunduğu yerler haline getirilmişlerdir. Yine yapılan kazılar neticesinde kiliselerin değişik kısımlarının, değişik formlarda ve renklerde opus sectilelerden yapılmış, mozaikleri gün ışığına çıkarılmıştır. 6.yüzyıldaki deprem kentte yoğun tahribata neden olmuştur.

Ada kesiminde bulunan burnun kuzey ucunda, üç nefli, presbiterium bölümü bir çeşit parmaklıkla sınırlanmış, doğuda bir apsisi ve güneyde bir girişi bulunan 5. ve 6. yüzyıla ait küçük bir Bizans bazilikası bulunmuştur. Bazilikanın geometrik desenli opus sectile tabanı onarılmıştır. Bu bölgede yapılan kazı çalışmaları sonucun-

da surların limana bakan kuzeybatı kesiminde ve surun tam arkasında mozaik tabanlı bir hamam ortaya çıkarılmıştır. Kentin 7. yüzyılda kesin olarak ortadan kalkması doğal nedenler, belki bir deprem ve özellikle limanın kumulla örtülmesi sonucunda olmuştur. Aynı dönemde Korykos Kenti gelişmeye başlamış ve Orta Çağ sonlarına doğru gittikçe önem kazanmıştır.

## Tiyatro

İ.S. 2.yüzyıla tarihlenen tiyatro binası üzerinde restorasyon çalışmaları yapılmıştır. Geç Antik Dönem'de uğradığı yağmahanmalar sonucunda binanın oturma basamakları, süslemeleri ve kaplama parçaları günümüze kadar ulaşamamıştır.



Erdemli, Ayaş,  
Elaiussa-Sebaste  
Adadaki Kilise



Oturma yerleri ve basamakların çoğunluğu kayalar oyularak, oyuklar doldurularak ve caveanın yan tarafları harçla örülerek yapılmıştır. Auditorium, bir üst koridor ve iki girişe bağlı ortada bulunan bir başka geçitle bölünmektedir. Yirmiüç oturma sırası, dikine beş geniş merdivenle bölünmüştür. Orta bölümde yer alan merkez koridor boyunca uzanan kanal, kentin su kemerlerinin bir parçası olup, tiyatro yapılırken yolu değiştirilmiştir. Orkestrada mermerden yapılmış taban döşemesi kaldırıldığında, kazıları yapılmamış girilebilir dar iki yan geçit bulunmuştur. Sahne, en fazla değişikliğe ve yıkıma uğrayan alan olmuştur. Bugün orkestraya yerleştirilen bazı mimari parçalar, sahnenin ön bölümünde ortaya çıkarılmıştır. İ.S. 4.yüzyıla kadar kullanılan iki geniş ve derin kuyu da hala sahne binasında durmaktadır.

## Agora

Büyük olasılıkla imparatorluk döneminde yapılmış olan bina dörtgen bloklu kalın bir surla çevrilmiş olup batı kenarında üstü arşitravlı yedi açıklık bulunmaktadır. Kuzeyde yer alan sur içeri doğru çökmüştür. Ana girişin yer aldığı doğu kenarının her iki yanında, ağız kısımlarında aslan protomu bulunan iki anıtsal çeşme binası yer almaktadır. Agora'nın üzerini kaplayan üç nefli, nadir görülen bir özellik olarak karşılıklı apsileri olan büyük bir kilise bulunmaktadır. Bir kısmı çok iyi korunmuş, geometrik desenli opus sectile tabanı olan kilisede, yan odalardan biri vafitizhane olarak düzenlenmiştir. Ayrıca kutsal eşyaların bulunduğu bir yer ve çok sayıda gömütler bulunmuştur. Agoranın tabanında bulunan deniz ve yunus balığı tasvirleri olan mozaik kaplamalı mekan daha önceki bir evrede yapılmıştır. Burada khamasorion tipte lahitler de vardır.

Erdemli, Ayas,  
Elaiussa-Sebaste  
Agora-Kilise





# Büyük Hamam

Otoyol ile bugünkü kasabaya giden yolun kesiştiği yerde yer almaktadır. Hamam olarak adlandırılrsa da bir mimari komplekstir. Otoyolun yakınındaki sıcaklık ve belki de soyunma yeri olan dik-dörtgen bir oda çok iyi korunmuştur.

## Bizans Sarayı

Elaiussa Sebaste ören yerinden çıkılıp Kızkalesine doğru giden yolun hemen solundaki yapı grubunun olduğu yerdedir. Bu alan İ.Ö. 2-1. yüzyıllar arasında poligonal örgülü duvarla ayrılmış, İ.S. 2. yüzyılın ilk yarısında savunma duvarlarının yükseltilmesiyle eski duvarın yerini alması sonucu anıtsal gelişimi başlamıştır. Yakla-

şık olarak İ.S. 5. yüzyıl ortalarında, Yunan ve Roma Dönemleri'nde inşa edilmiş olan yapıların üzerinde, büyük dairesel avluyla birbirine bağlanan farklı seviyelerdeki iki kanadı ile devasa bir saray yapılmıştır. İ.S. 6. yüzyıl ortalarında yıkıma uğramış ve yaklaşık bir yüzyıl sonra da deniz tarafındaki yol tamamen yok olmuştur.

## Tapınak

Elaiussa'daki tek tapınak kent dışındaki güney kesimde yer almaktadır. Korinth düzeninde peripteral, uzun kenarlarında 12, kısa kenarlarında 6 sütunlu yapı kalker bloklardan oluşan geniş bir düzlük üzerine kurulmuştur. Arşitravin bazı parçaları ve deniz Thiasos betimi bulunan tek friz parçası kalmıştır. Eros'ların taşıdığı ghirlandlı bir kabartmanın, büyük olasılıkla cellanın süslemelerine ait olduğu sanılmaktadır. Tapınak her ne kadar bir tanrıyla ilgili olsa da, hangi tanrı için yapıldığı saptanamamaktadır. Cellanın güney iç bölümünde Bizans Dönemi'nden kalma mozaik tabanlı küçük bir kilise bulunmaktadır.

1. Erdemli, Ayaş, Elaiussa-Sebaste tapınak
2. Erdemli, Ayaş, Elaiussa-Sebaste adadaki hamam



# Nekropol Alanı

**A**nadolu'nun en iyi korunmuş nekropol alanlarından birisidir. Bunlar içerisindeki mezar tipleri çok çeşitlilik göstermektedir. Bunlar arasında ev ya da tapınak biçiminde aile mezarları, basit lahitler, kaideli lahitler ya da niş biçimli oygu mezarlar, khamasorion tipte lahitler yer almaktadır. Bu mezarlar daha sonraları barınak olarakta kullanılmıştır. Mezar yapılarının ihtişamı kent halkının ekonomik durumu hakkında da bilgi vermektedir.

## Küçük Buluntular

**E**laiussa Sebaste kazılarında çıkan küçük eserler arasında İ.S. 7. yüzyıla tarihlenen İmparator Foca ile İmpara-



tor II.Constans dönemine tarihlenen 47 adet sikke, özellikle mezar buluntusu olarak ele geçirilen çeşitli tipte cam eşyalar, pişmiş toprak kandiller, kapaklı pişirme kapları, testiler, kandiller, altın süs eşyaları, çeşitli tipte amphoralar, bronz kozmetik kutusu ve ayna, pişmiş toprak fenerler, pişmiş toprak heykelcikler, ağırşaklar, kemik iğneler sayılabilir. Bu eserlerin bazıları Mersin Müzesi'nde sergilenmektedir.



1, 2 ve 3.  
Erdemli, Ayas,  
Elaiussa-Sebaste  
nekropol alanı

# Korykos (Kızkalesi)

Mersin'in 60 km. güneybatısında, Kızkalesi Beldesi'nde yer almaktadır. Silifkeye olan uzaklığı ise 25 km. kadardır. Herodotos'a göre kent, Korykos (Gorgos?)adında Kıbrıslı bir prens tarafından kurulmuştur. Korykos adına ise İ.Ö. 1. yüzyıl başlarında Seleukos kralı IV. Anthiokos'un ölümünden sonra çıkan karışıklıklardan yararlanarak bağımsızlığını ilan ettiği sıradaki sikkelerin üzerinde rastlanmıştır. Kuzeydoğudan güneybatıya değin limanı da kapsayan, doğuda Elaiussa-Sebaste'ye, batıda Cennet-Cehenneme kadar uzanan bu yerleşimle ilgili en erken bilgiler Hellenistik Dönem'e aittir. Bu dönemde ana kaya üzerine kurulmuş poligonal örgülü duvar işçiliği taşıyan mekanlar görülebilmektedir. Bir müddet Mısırlılar'ın eline geçen Korykos, III. Anthiokos zamanında İ.Ö. 197 yılında Mısırlılar'dan geri alınmıştır.

İ.Ö. 80'de Roma egemenliği altına girmiş, İ.Ö. 20'de Kappadokia kralı Arkhelaos'un

eline geçmiştir. Roma ve onu izleyen Bizans egemenliği sırasında büyük bir liman kenti olmuştur.

İ.Ö. 2. yüzyıldan beri bilinen bir Polis (şehir,kent) ,İ.S. 3. yüzyılda ise Sebaste'ye bağlanan bir Kome (köy) olmuştur. Daha sonra I. Shapur döneminde Sasaniler'in yıkımı ile karşı karşıya kalmıştır.

Bu dönemden sonra tekrar canlanan Korykos'un bu durumu daha çok anıtlarda gözlenmektedir. 5. yüzyılda Hierokles kente bir düzenleme getirmiştir. Böylece başkenti Tarsus olan Kilikia l'in kentleri arasında Korykos'ta yer almıştır. 479 yılında Korykos ve Sebaste'ye Isaurialılar hakim olur.

6. yüzyılda Antakya patrikliğine bağlı Tarsus'un altında yer alan Korykos, Tarsus'a bağlı bir piskoposluk, 1136-1394 yılları arasında da Latin başpiskoposluğu olmuştur. Tanınan piskopos isimleri arasında Germanus (İ.S.381), Salustios (431), Iohaninus ( 680-681-690) sayılabilir. Bir yazıda ise piskopos Indakos ( 516-518) ismine rastlanmıştır. Korykos'ta 5. ve 6. yüzyıllara tarihlenen çok sayıda yazıt bulunmaktadır. Bu yazıtlarda hem mesleklerle ait bil-

Erdemli, Korykos  
Kızkalesi-Deniz Kalesi



giler hem de Hristiyan olduklarına dair bilgiler edinilebilmektedir. Bu yazıtlardan yine Kızkalesi'nin önemli bir liman olduğu, burada çalışan işçilerin varlığı, onların zaman zaman komşu Korasion'a giderek ticaret yaptıkları anlaşılmaktadır. Korykos 690-91 yıllarında hala Kilikia I Eyaletine bağlıdır. 7. yüzyıl başında Sasani, yüzyıl sonunda ise Araplar'ın eline geçmiştir. 9-10. yüzyıllarda Seleukeia Tema'sına ait olmuştur. Adı 10. yüzyılda Arap initerarı içe-

risinde Korasion'la birlikte, "Qurqos" olarak geçmektedir.

1099 yılında gelişmelerin yeniden başladığı gözlenmektedir. Bu yılda İmparator I. Alexion, Mimar Megas Drungarios Eustatias'a karadaki kaleyi yaptırmıştır. Aynı mimar Silifke Kalesi'nide yapmıştır. Her iki kalede İstanbul'dan kutsal topraklara deniz yolu ile gitmek isteyenler için birer konaklama yeri olarak kullanılmıştır. 12.yüzyılın başlarında Küçük Ermeni prensi I.



Erdemli, Korykos  
Kızkalesi



Constantin buraya hakim olmuştur. 1137'de tekrar Bizanslılar'ın eline geçmiştir. 1163 yılında tekrar Küçük Ermeni Krallığı olur. 1191 yılında Fransa kralı Philip Hac'dan dönerken buraya uğramıştır. Korykos'ta 1267 yılında Cenevizliler'in bir ticaret gemisi saldırıya uğrayınca Ermeni Krallığı ile Cenevizlilerin arası açılmış 1271'de tekrar iyişleşme görülmüştür. 1275 yılında Memlük sultanı Baybars döneminde safranın üretildiği bir yer olarak çok önemlidir.

Hetum hanedanından Korykos'un son be-yi Osin 1329 yılında öldürölünce IV. Leon'un egemenliğine girmiştir. Bu da öldük-

ten sonra 1361'de bir ara Karamanoğulları'nın baskısıyla karşılaşan Korykos halkı Kıbrıs Krallığı'ndan yardım istemiş ve Kıbrıs'ın himayesine girmiştir. 1375'te Kıbrıs'ta bulunan Lusignanlar her zaman Korykos bağlantılı olmuşlardır. 1448'te de Karamanoğlu II. İbrahim tarafından fetih edilmiş, 1473-74'de Osmanlılar'ın eline geçmiş ve zamanla önemini kaybetmiştir. Cem Sultan 1482 yılında Temmuz ayında Rodos şövalyelerinin yolladığı gemiye binmeden önce Mersin'den buraya gelmiş, Kızkalesinde kalmış, Anamur üzerinden de İtalya'ya gitmiştir.

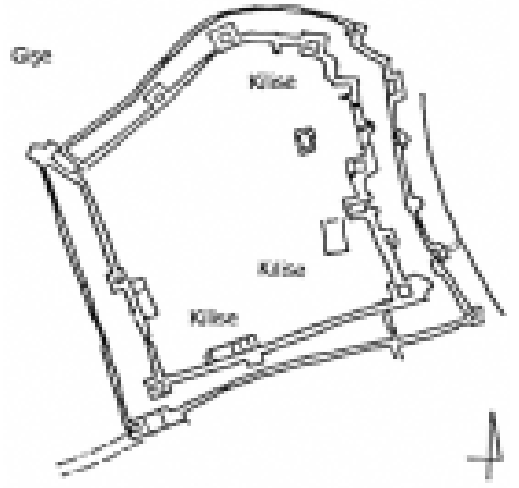
1-2. Erdemli, Korykos Kızkalesi



# Örenyeri içerisindeki Kalıntılar

## Kara Kalesi

**K**orykos Kalesi yapılırken genelde Roma Dönemi mimari parçaları devşirme olarak kullanıldığı için Ermeni işçiliği çok az görülebilmektedir. Kale çeşitli düzenlemeler ve eklemelerden sonra bugünkü haline 13. yüzyılın ortalarında gelmiştir. Aynı merkezli iki sıra surdan oluşmuştur. Dış sur daha geç inşa edilmiş olmalıdır. İç surların kapladığı alanın avlusunda üç kilise bulunmaktadır. Yine burada bulunan bir kapının üzerinde haç kabartması vardır. Yanı sıra sarnıçlar ve kare planlı bir yapı görülmektedir. Kalenin doğusunda malzeme olarak küçük kesme taşın kullanıldığı geniş bir mezar vardır. Kalenin doğusunda ana kaya kesilerek oluşturulmuş büyük bir hendek bulunmaktadır.



1-2. Erdemli,  
Korykos Kızkalesi

1



2





## Liman

**K**orykos örenyerine ait kalıntılar arasında en önceliklilerden birisi limandır. Korykos limanında Sebaste ve Aigaiai gibi Suriye donanması tarafından kullanılmıştır.

## Nekropol Alanı

**H**ellenistik Dönem'e ait nekropol alanı limanın hemen karşısındadır ve bu alan Erken Bizans Dönemi'nde genişlemiştir. Ancak Sebaste ve Kanlıdivane ile karşılaştırıldığında Anıt Mezar daha az

dır. Bazı mezar yapılarının taşları, kıyadaki kale yapıldığı sırada sökülüp kullanılmıştır. Lahitlerin yanı sıra kaya mezarlarda bulunmaktadır. Kahmasorion tipte lahitlerde vardır.

## Sur kalıntıları

**K**orykos'a ait sikkelerde Tyche'nin başında duvarlı kent surları tasvir edilmiştir. Bunlar İ.Ö. 1.-İ.S. 1. yüzyıllarda var olan kent surlarını gösteriyor olmalıdır. Bu erken dönemdeki kent surunun kalıntıları bugün rahatlıkla görülememektedir. Yeni kent suru ilk olarak İ.S. 4. yüzyılın sonunda yapılmıştır ve bu sur nekropol alanını da içine almaktadır.



Erdemli, Korykos  
Kızkalesi Kilisesi ve  
Nekropol





# Kiliseler

Korykos yerleşiminin kuzeyinde Katedral dışındaki Mezar Kilisesi, Büyük Kilise ve Transept Planlı Kilise bir tören yolunun güney tarafına art arda yapılmışlardır. Bunlardan Mezar Kilisesi naosun ortasındaki merkezi vurgulamasıyla Erken Hıristiyan mimarisi içinde özel bir yere sahiptir. Katedral ve Büyük Kilise bazilikal planlı, diğeri ise transept planlı olan ve aynı isimle anılan tüm kiliselerin ortak özellikleri küçük düzgün kesme taş kullanılarak yapılmış olmalarıdır. Diğer kiliselerde doğu duvarı içine alınan bema ve yan odalar, Transept Planlı Kilise'de doğuya doğru devam etmiştir. Farklı dönem eklemeleriyle Manastır Kilisesi de dikkat çekicidir. Bu kiliseler genel olarak İ.S. 5. ve 6. yüzyıllara tarihlendirilmektedirler. Yayınlarda kentin dışında da dini yapıların olduğundan bahsedilmektedir.

# Diger Yapı Kalıntıları

Roma İmparatorluk Dönemi'nde kentte meydana gelen gelişme kendini yapılarda da gösterir. Tapınak kalıntıları, Sütunlu Cadde, üç adet hamam bu yapılar arasındadır. Roma İmparatorluk Dönemi'nden beri Sebaste ile bağlantısı olan Lamas su yolu Erken Bizans'ta da kullanılmıştır ve kentin güneyinde yer alan ve yapımında eski mezar taşları kullanılan 5.ve 6. yüzyıllara tarihlenen büyük, üstü açık sarnıça su bu şekilde ulaşmıştır.

Mimari olarak 5. ve 6. yüzyıllara tarihlenen evlerde vardır. Kentte kiliseler dışında bir hastane ve düşkünler evinde olduğundan bahsedilmektedir. 7. ve 10. yüzyıl arasında Arap hakimiyeti nedeniyle mimari anlamda fazla bir bilgi elde edilememektedir. Yapı kalıntıları bakımından yörenin en geniş ve en önemli arkeolojik sitidir.

*Erdemli, Kızkalesi,  
Kilise*



## Kızkalesi (Deniz Kalesi)

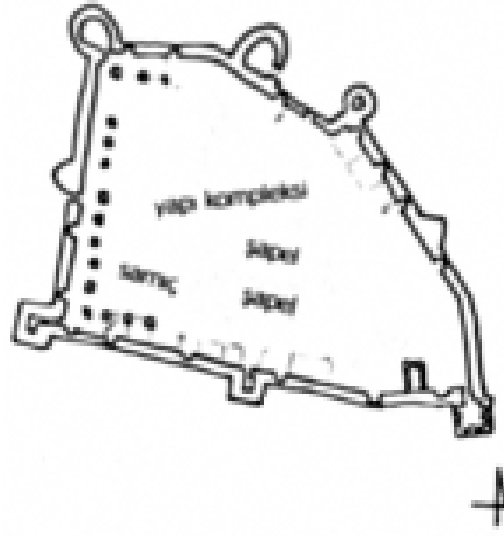
Beldenin adını aldığı ve Deniz Kalesi olarak da anılan Kızkalesi, belde sahilindeki küçük bir adacığın üzerinde kurulmuştur. Kıyıya uzaklığı bulunduğunuz yere göre değişmekle birlikte ortalama 600 m. kadardır. Burada bulunan bir yazıttan 1199 yılında I. Leon tarafından yaptırılmış olduğunu öğreniyoruz. 1361'de Kıbrıs Krallığı tarafından zapt edilmiştir. Strabon , Roma Dönemi'nde korsanların burasını barınak olarak kullandıklarından bahsetmektedir. Bu kalede Bizans ve Ermeniler tarafından karadaki kale kadar önemsenmiştir. Kalenin girişi kuzeydedir. Burada da dev-

şirme malzeme kullanılmıştır. Yine zaman zaman moloz taşların kullanıldığı yerler büyük bir olasılıkla Lusignanlar dönemine ait olmalıdır. 192 m. uzunluğundaki mazgal delikleri açılmış kale suru üzerine 8 tane üçgen, dörtgen ve yuvarlak biçiminde burçlar oturtulmuştur. Batıdaki sur boyunca uzanan iyi korunmuş bir galeri ile buradan denize açılan bir kapı bulunmaktadır. Mersin Müzesi tarafından yapılan temizlik kazısı sırasında kalenin orta alanında bir yapı kompleksi ortaya çıkarılmıştır. Bu yapı kompleksi içerisinde bir şapel bulunmaktadır. Yapı topluluğu ile müşterek plan veren bu şapelin, kalenin avlusunda bulunan diğer şapelden daha eski olduğu anlaşılmıştır. Ayrıca tabanda mozaiklerin yanı sıra opus sectile zemin döşemesi de uygu-



lanmıştır. Çevresindeki odalar orta mekandaki salona açılmaktadır ve kare planlı odaların zemini kuzeye doğru yükselmektedir. Taban mozaïği üzerinde yuvarlak saç örgüsü içinde beş satır yazı ve alanın batı köşesindeki revak üzerinde de başka bir yazıt bulunmaktadır. Ancak yazıtların sayısı daha fazladır. Kale avlusu içerisinde sarnıçlar ve işliklerde yer almaktadır. Kızkalesi'nin farklı yerler içinde anlatılan (İstanbul-Kız Kulesi) bir de söylencesi vardır: " Vaktiyle bir kral varmış. Çok sevdiği tek kızının geleceğini öğrenmek için bir falcıya danışmış. Kızının yılan tarafından sokularak öleceğini öğrenince , Prenses için bu kaleyi yaptırmış. Böylece onun can güvenencesini sağladığını zanneden kral, bir gün kızına bir sepet üzüm göndermiş. Ne

var ki sepette gizlenen yılan kızı sokarak öldürmüş.

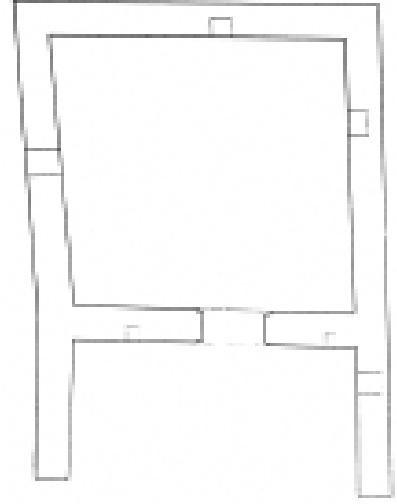


Kızkalesi-Deniz Kalesi  
ve Planı



# Çatıören

Ayaş'ın 8 km. kuzeybatısında Karaahmetli Köyü yakınındadır. İki tepe arasında yer aldığı için Çatıkören'de denilmektedir. En önemli yapısı yerleşimin batısında yer elen poligonal duvar tekniğinde yapılmış olan Hermes Tapınağı'dır. İ.Ö. 2.- 1. yüzyıllara tarihlenen tapınağın bir kısmı ana kayaya oyulmuştur. Naos öncesi bölüm doğuya doğru açılmaktadır. Pronaos öncesi bölümde ise bir kitabe bulunmaktadır. Cella, hemen hemen kare planlıdır. Güney duvarının ortasında yüksek, dikdörtgen bir pencere , kuzey ve batı duvarında farklı büyüklükte nişler vardır. Batıdaki niş, cellanın kapısı ile aynı eksen üzerindedir. Bu nişin dört köşesinde küçük yuvalar vardır. Bu yuvalar burada ahşaptan bir yapı olduğunu göstermektedir. Çatısı ile ilgili bir bilgi bulunmamaktadır. Cellanın doğu duvarı korunabilmiştir. Tapınak, batı duvarının sadece dış kısmının işlenmişliğiyle ilginç bir detay göstermektedir. Bu tür basit tapınak yapıları Güney Anadolu'da yaygın değildir veya günümüze kadar ulaşamamıştır.



Tapınağın doğusunda bir kule yapısı bulunmaktadır. Ayrıca Roma Dönemi'ne ait küçük evlerde göze çarpmaktadır. Nekropol alanının kuzey doğusundaki anıtsal mezar yapısının yanında üç nefli, sütunlu , bazilikal planlı bir kilise yer almaktadır. Kilise yapısının küçük kesme taştan yapılmış batı ve doğu duvarı kısmen, güney ve kuzey duvarının ise büyük bir bölümü yıkılmıştır. Büyük kesme taş, duvarların birleştiği yerde köşelerde ve apsis tonozunda kullanılmıştır.

Kilisenin batı bölümünde nartheksi yoktur. Ama bu bölüme ait olabilecek izler görülebilmektedir. Batı cephesinde üç kapı açık-

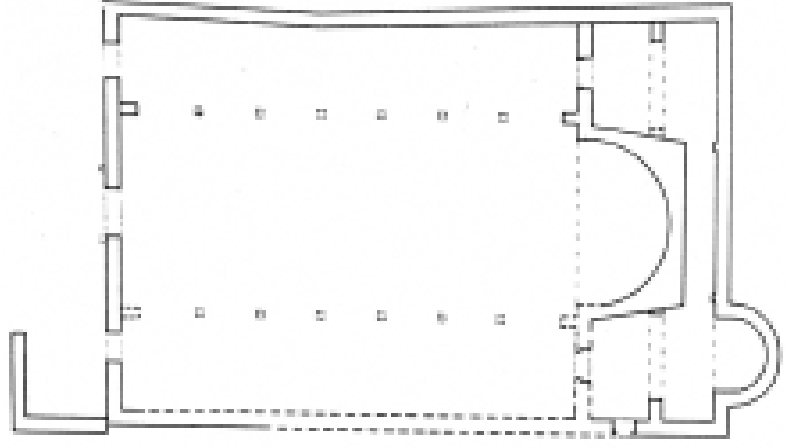
Çatıören Hermes Tapınağı Planı-F.Hild-H.Hellenkemper



lığı bulunmaktadır. Bu yapının nartheks kısmının iki katlı olabileceğine dair izler bulunmaktadır. Kilisenin naos bölümünde alt ve üst bölümleri profilli küçük payeler yer almaktadır. Naos'un batı duvarında iki sıra akhantus yapraklarından oluşan bezemeye sahip olan bir pilastr ve üzerinde yarım kemer kalıntısı görülmektedir.

Kilisenin apsisinin içten yarım daire, dıştan ise köşeli bir yapıya sahip olduğu görülmür. Bemanın kuzey ve güneyinde birer kapı açıklığı bulunmaktadır ve buranın kuzey ve güneyinde mekanlar oluşturulmuştur. Burada bulunan koridor ve yan mekan duvarlarının üstündeki konsollar, apsis arkasındaki bölümlerin de iki katlı olduğunu göstermektedir.

Kilisede dikkat çeken özellik ikinci katın tabanını oluştururken farklı uygulamaların yapılmış olmasıdır. Yan neflerde taban kırışlarla, diğer bölümlerde ise konsollar aracılığı ile oluşturulmuştur. Çatiören kilisesi çeşitli değerlendirmeler sonucunda 6.



yüzyıl başlarına tarihlenmektedir.

Ayrıca lahitler, kaya mezarları, yuvarlak formu konik sunu tablası özelliği taşıyan ve üzerinde çok net görülemese de bir kadın ve bir erkek ile ikisinin altında yine bir genç erkeğe ait olduğu muhtemel ve bir elinde üzüm salkımı diğer elinde de bir kuş tutan büst kabartmalarının betimlendiği bir sunak bulunmaktadır. Helenistik, Roma ve Bizans Dönemleri'nde iskan görmüştür.

*Hermes Tapınağı ve  
Çatiören Kilisesi Planı  
F.Hild-H.Hellenkemper*







# Emirzeli (İmirzeli)

Kanlıdivane ören yerinin 10 km. kuzeybatısında yer alan Emirzeli'ye , Kanlıdivane-Çanakçı yol ayrımından stabilize bir yolla gidilmektedir. Bugünkü köy yerleşimi kuzeyde ve güney yamaçta kurulmuştur .Ören yeri ise iki büyük yamaç ve bir çukur bölümden oluşmuştur. Kuzey yamaç üzerindeki peristylli tarzda bir evin sütunları hala yerindedir. Bunun üzerinde iki katlı

Erken Bizans Dönemi'ne ait bir ev vardır. Bu evin geniş kapı lentosu üzerinde ortada haç, iki yanında tavus kuşu motifi yer almaktadır. Yine bu evin biraz daha ilerisinde Olbalı rahipler tarafından yaptırılmış , bugünkü haliyle çok tahrip olmuş ve Helenistik Dönem'e tarihlenen bir Kule yer almaktadır. Kulenin güney duvarında phallos sembolü görülmektedir.

Yerleşimin güney yamacı ise kiliselerin yapımı için kullanılmıştır. Burada üç tane arka arkaya yapılmış kilise bulunmaktadır. Kiliselere ait yapılaşlarına dair yazıtlarının olmaması nedeni ile isimleri anlaşılamadığından bu kiliseler numaralandırılmışlardır. Batıda yer alan ilk kilisenin (1 No'lu Kilise) nartheks ve apsisinin bir kısmı günümüze ulaşmıştır. Doğudaki kilise (3 No'lu Kilise) ise tamamen yıkılmıştır. Bunlarla kıyaslandığında ortadaki kilisenin (2 No'lu Kilise) günümüze daha iyi ulaştığı görülmektedir.Yine buradaki kiliselerin üçü de bazilikal planlı, üç nefli olup, orta nefleri doğuda yarım yuvarlak apsis ile son bulmaktadır. Apsisin içinde bulunduğu bemanın kuzey ve güneyinde yer alan, simetrik olarak düzenlenmiş yan odalar vardır.Kiliselere kullanılan malzeme düzgün küçük kesme taştır. Bu kiliseler genel özellikleriyle 5. ve 6. yüzyıl başlarına tarihlendiril-

1. Erdemli,  
Emirzeli Kule

2. Erdemli,  
Emirzeli kule yapısı







1-2. Erdemli,  
Emirzeli Kilise ve  
Peristyl

mektedirler. İki yamacın arasında kalan bölümde ise ortadaki kilisenin hemen altına düşen yerde büyük bir çukur vardır. Bu büyük çukur Roma Dönemi'ne ait bir kutsal alan olarak gösterilse de (Hellenistik) etraftaki büyük sütun ve kaideleri , buranın sarnıç olabileceği fikrini akla getirmektedir. Yine bu çukur olan bölümde evlerin giriş

kapılarının çerçeveleri ayakta kalmıştır. Güney yamaçta iki tane Roma Dönemi'ne ait küçük nekropol alanları bulunmaktadır. Ören yerinin batı ve kuzeyini çevreleyen vadi içerisinde de mimari kalıntılar ve kaya mezarları yer almaktadır.



# Kabaçam

Kanlıdivane ören yerinin 5 km. batısındadır. Aradan geçen stabilize yol kenti ikiye bölmüştür. Bu nedenle doğu ve batı yönde genişleyen kentin içerisinde büyük oranda tahrip olmuş bazilikal planlı bir kilise, evler, zeytinyağı işlik yerleri ve bir kule yapısı bulunmaktadır. Üzeri yazıtlı lahitlerin ve khamasorion tipi lahitlerin yer aldığı nekropol alanı içerisinde Müslüman mezarlığı da yer almaktadır. Bu alanın yakınında dinamitlenmiş anıt mezar olabilecek bir yer ve mahalli Roma yolu görülebilmektedir. Bu yoldan aşağı doğru ilerledikçe

Hisarkale ile bakışımı olan bir mevkiye ulaşılmaktadır. Bu mevkide yer alan lahit üzerinde bulunan Eros betimlemeleri, günümüzde dinamitlendiği için artık görülememektedir. Basit anlamda şekillendirilmiş, kalkerden, başı olmayan, oturan bir heykel bulunmuştur. Kapı lentolarının üzerinde üzüm kabartmaları, Herakles'in lobutu betimlemeleri vardır. Oldukça geniş bir alana yayılmış olan antik kent Geç Roma ve Bizans Dönemleri'ne tarihlenmektedir.



1. Erdemli, Kabaçam  
Kilise  
2. Erdemli, Kabaçam



# Hisarkale

Erdemli'ye 14 km. uzaklıktaki Kumkuyu Beldesi'ne bağlı olan Hisarkale, Kanlıdivane'nin batısındadır ve Kabaçam ören yeri ile arasında bulunan bir vadi ile ayrılmaktadır. Güney-kuzey doğrultusundaki bu vadinin dördüncü kilometresinde stratejik bir noktada yer alan garnizon kalesidir.

Kale surlarla çok iyi tahkim edilmiştir. Batıdaki sur, çok sarp ve çıkılması imkansızdır. Poligonal teknikte, çift sıra taş ile inşa edilmiştir. Sur bedeninin iç kısmı payelerle desteklenmiştir. Kuzey sınırındaki surun hemen arkası ise düzleştirilerek, yan yana küçük odacıklara ayrılmış, olasılıkla ışık ve barınak haline getirilmiştir.

Hisarkale yerleşiminde, surun dışında kalan, poligonal teknikte inşa edilmiş birkaç odalı yapı ile mezarlar ve bir de çok odalı yapı görülmektedir. Sur duvarı üzerinde bulunan ve Hellenistik Dönem'de Olba

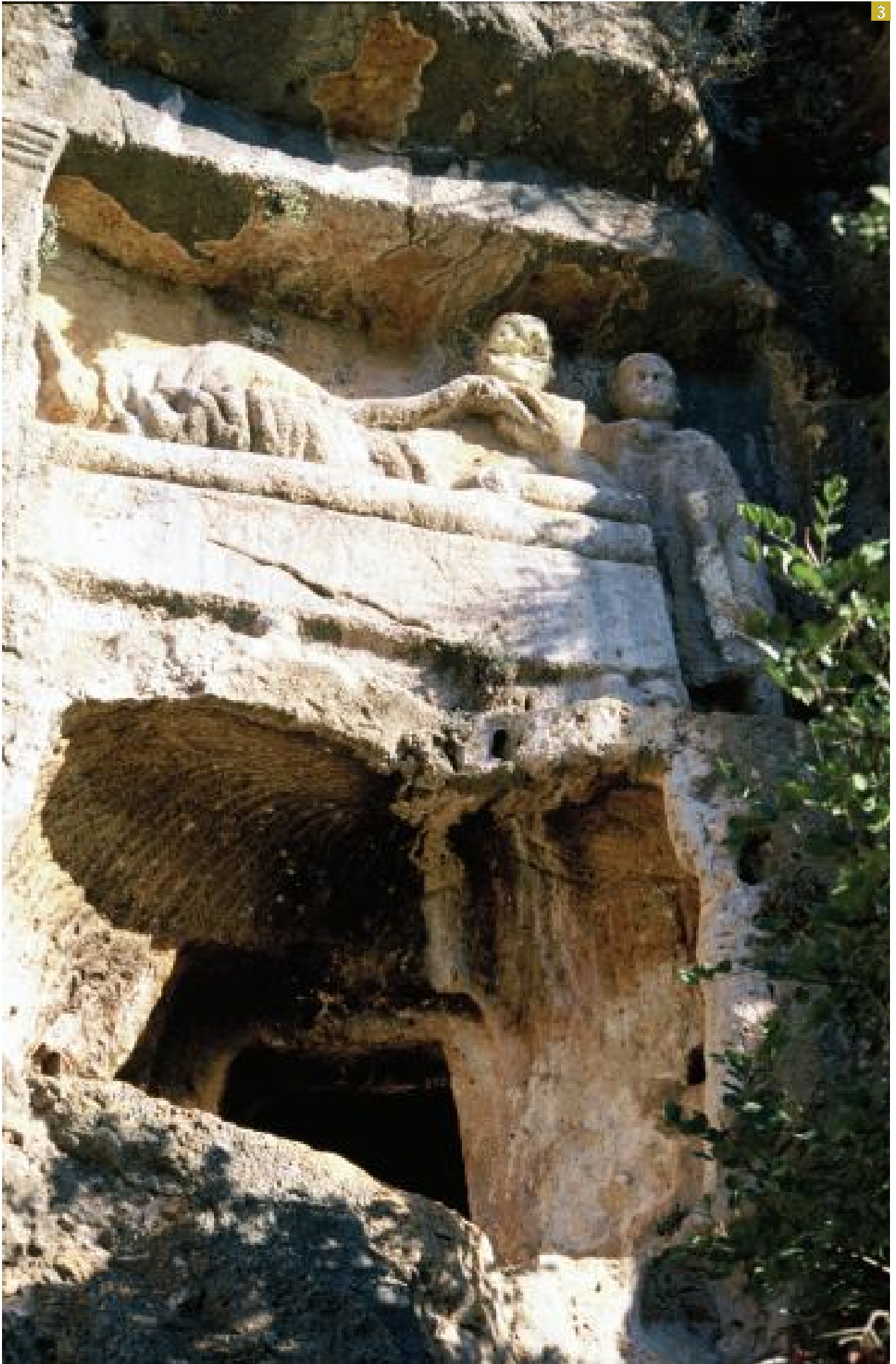


Bölgesi'nin sembollerinden biri olan Herakles lobutu, başka yapıların kapıları üzerinde de bulunmaktadır.

Sur duvarının kuzeydoğusunda üç adet Anıt Mezar yer almaktadır. Bu anıt mezarlardan bir tanesinin duvarları poligonal teknikle yapılmıştır. Yine poligonal teknikle yapılmış sur duvarının güneyinde yer alan derin vadinin yamacındaki kaya mezarlarının bir tanesinin üzerinde kabartma kline sahnesi yer almaktadır.

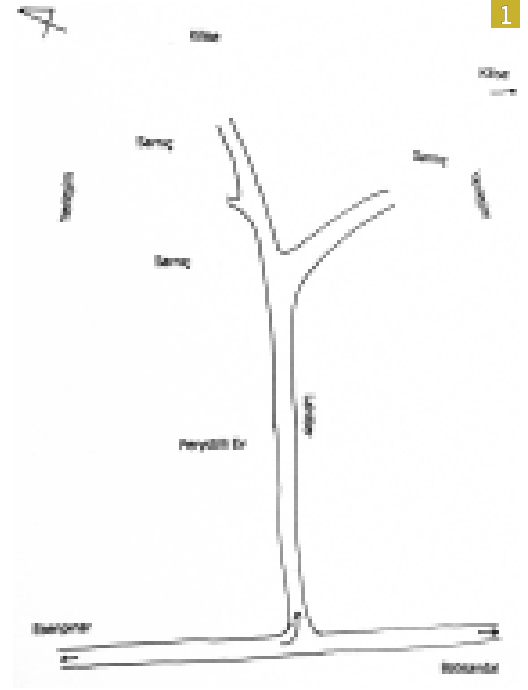
1-2-3. Erdemli,  
Hisarkale





# Öküzlü

Ayaş'ın 16 km. Kanlıdivane'nin 8 km. kuzeyinde, Battsandal Köyü'nün kuzeybatısındadır ve Elaiussa-Sebaste'nin hinterlandı içerisinde. Kanlıdivane-Çanakçı yol ayrımından stabilize bir yolla gidilmektedir. Bir adı da Öküzlüklü'dür. Ören yerine girişte Erken Hellenistik, Erken Bizans Dönemi'ne ait çok sayıda evin varlığı görülmektedir. Bunlardan bir tanesi perystilli tarzda yapılmıştır. Bu evlerin en eskilerinde poligonal duvar örgüsü, yenilerinde ise küçük, düzgün kesme taş kullanılmıştır. Evlerden birisinin üst katında bulunan yuvarlak kemerli pencere dikkat çe-



1. Erdemli, Öküzlü Planı
2. Erdemli, Öküzlü, T ransept planlı kilise
3. Erdemli, Öküzlü, Peristylli ev

kerken , bir kısım evlerde günümüzde hayvan barınağı olarak kullanılmaktadır. Evlere ait kapı lentoları üzerinde üzüm salkımı, haç gibi çeşitli kabartma motifler bulunmaktadır. Bazı evlerin temelleri ana kayaya oyularak oluşturulmuş , sonra da üzerine poligonal duvar örgü sistemi uygulanmıştır. Doğu batı akslı bu yol boyunca lahitler sıralanmıştır. Ören yerine ait taş döşeli alt yapısı yer yer görülebilmektedir. Sarnıçlar yine ana kaya oyularak yapılmıştır. Burada bulunan büyük kilise narthekseli, üç nefli bazilikal planlı olmasının yanı sıra enine nefe sahip olmasından dolayı Transept planlı olarak adlandırılmaktadır. Bu kilisenin galerili ve dışa doğru taşkın yan odaları bulunmaktadır. Bu kilise 500 yılına tarihlenmektedir.

Köyün merkezine 600 m. kadar uzaklıkta ve diğer kiliseye göre daha küçük olan ve Güney Kilisesi olarak adlandırılan kilisenin sadece doğu bölümü bugün görülebilmektedir. Bu kilisenin de üç nefli, sütunlu, bazilikal planlı kilise olduğu kabul edilmektedir ve 6. yüzyıla tarihlenmektedir.

Bu iki kilise bir cadde ile birbirine bağlanmaktadır. Büyük Kilisedeki sütun başlığında bulunan öküz kabartmalarından dolayı

ören yeri bu adı almış olmalıdır. Bu sütun başlığı Mersin Müzesi'ndedir.

Öküzlü ören yerine bağlı olarak gelişen Üçkuyu Mevkii'nde de mimari kalıntılar bulunmaktadır.

## Çamlıgöl (Şamlıgöl)

Limonlu Beldesi'nin yaklaşık 8 km. kadar kuzeybatısındadır. Öküzlü' nün doğusunda, Batısandallı' ın güneydoğusunda olan bölüm Şamlıgöl olarak bilinmektedir. Hemen yanında Müslüman mezarlığı vardır ve halk Şamlılar'ın (Suriyeli) mezarlığı diye adlandırmaktadır. Şamlıgöl' ün güneydoğusunda Roma ve Erken Bizans Dönemleri'ne ait evler açık araziye yayılmış durumdadır. Bir caddenin etrafında sıralanan, çok katlılığın söz konusu olduğu avlulu evlerin altında mazgal , üst katında ise dikdörtgen pencereler yer almaktadır. Kapıların söveleri tek parça kayalardan meydana gelmiştir. Bir evin üst katında ise balkona dair izler bulunmaktadır.

Erdemli, Şamlıgöl



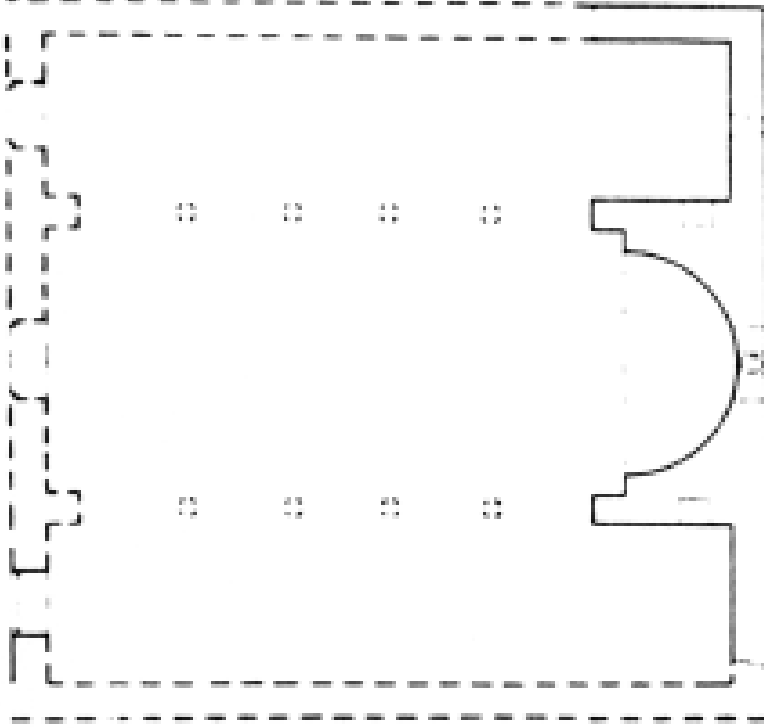


# Batısandall

Erdemli,  
Batısandall Kilise ve  
Planı-F.Hild-  
H.Hellenkemper

Limonlu Beldesi'nden Lamas Vadisi yönüne ilerleyen yolun solundan ayrılan başka bir yol , Batısandall üzerinden Şamlığöl, Öküzlü, Karaahmetli ve İmirzeli' ye ilerlemektedir. Burada yeni dö-

neme ait Batısandall Köyü bulunmaktadır. Köyün içinde Geç Roma-Erken Bizans Dönemleri'ne ait olduğu anlaşılan kalıntılar arasında tek katlı evler dikkati çekmektedir. Erken Bizans Dönemi'ne ait evlerin kapı lentoları günümüz evlerinde de kullanılmıştır. Bunlarda da Hristiyan semboller yer almaktadır. Bu bölgenin ortasından geçen yolun kuzey tarafında üç nefli Erken Bizans Dönemi'ne ait bir kilise vardır. Kilisenin apsisi dıştan bir duvarla sınırlandırılmıştır. Oldukça harap durumda olan kilisenin büyük kısmı karayolu geçerken yok olmuştur. Bu nedenle yapının nartheksinin olup olmadığı anlaşılamamaktadır. Çevrede bulunan sütun başlıklarının basit tarzı bu yapının 6. yüzyıla tarihlendirilmesine yardımcı olmaktadır. Yakın çevresinde sarnıçlar da bulunmaktadır.

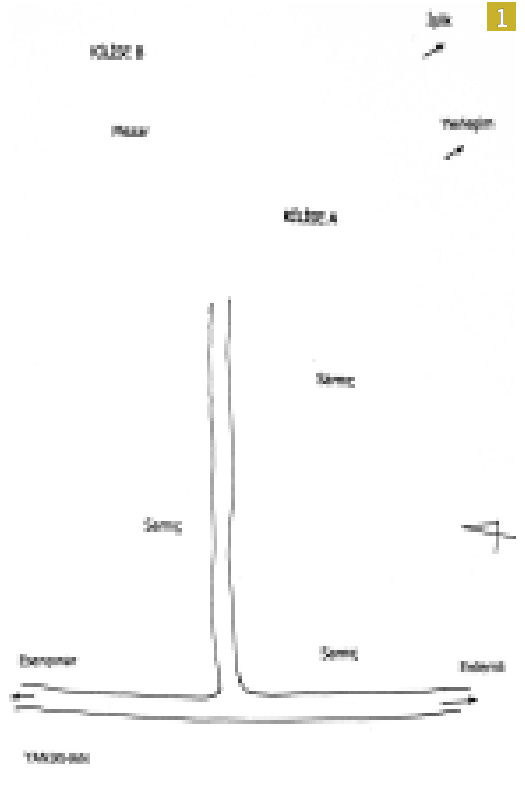


# Yanıkhan

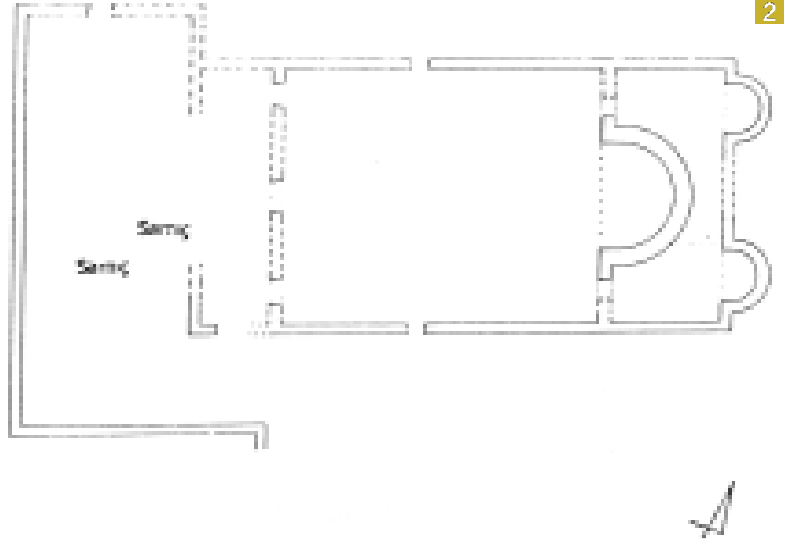
Limonlu Beldesi'nin 5 km. kuzeybatı-  
sındadır. Kısım en doğal kayalar, kıs-  
men de kesme taşlardan yapılmış  
30-40'a yakın ev vardır. Bu evler ve sarnıç-  
lar Erken Bizans Dönemi'ne aittir. Burada  
bulunan bazilikal planlı kilise , evlere naza-  
ran daha iyi korunmuştur.

## A Kilisesi

Georgios, Konon Christophoros adına  
yapılmış üç nefli, bazilikal planlı kili-  
senin sütunları yok olmuştur. Ana  
apsisin arkasında yine iki küçük apsisi  
olan bir mekan bulunmaktadır ve bu me-  
kanın bir bölümünde niş yer almaktadır.  
Nişin önündeki kemer kısmen korunabil-  
miştir. Bu nişin içinde iki lahit kapağı bu-  
lunmuştur ve bu nişin bir arkasolium, yani  
kiliseyi yaptıran kişinin mezarı olduğu dü-  
şünülmektedir. Kilisenin dış duvarları içi  
moloz dolgulu , dışı kesme taş kaplı teknik-  
te yapılmıştır. Batı duvarında bulunan üç  
kapının dışında kiliseye kuzeyde ya da gü-  
neyde yer alan kapılardan girilmektedir.  
Yapının galerili olduğu kabul edilebilir. Ap-  
sis arkasında olan bağlantılardan 5.yüzyıl-  
ın ikinci yarısına ya da 6.yüzyıla tarihlen-  
mektedir. Yine kırık olarak yerde duran ka-  
pı lentosu üzerinde daire içerisinde haç  
motifi yer alırken, kilisenin önünde avlusu  
ve sarnıçı görülebilmektedir. Bulunan bir  
yazıtta harflerin iyi okunamamasına rağ-  
men yaptıran kişi Kom (idas) Matronianos  
olarak belirtilmektedir.



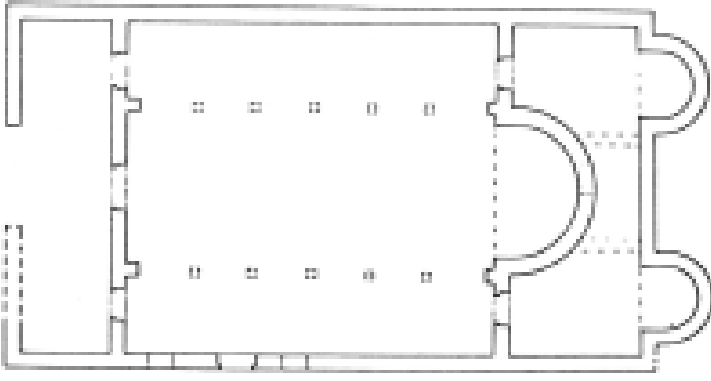
1. Erdemli, Yanıkhan planı
2. Erdemli, Yanıkhan A Kilise planı-F.Hild-H.Hellenkemper
3. Erdemli, Yanıkhan



## B Kilisesi

Kilisesi'nin 100 m. doğusundadır. Nartheks bölümünün bir kemer açıklığına sahip olduğu anlaşılmaktadır. Nartheksin doğu duvarındaki açıklıktan kiliseye girilmektedir. Ana kapının sağ tarafında duvarda bir niş yer almaktadır. Nao su iki sıra sütun aralığı ile üç neflidir, ancak sütunlar bugün yoktur. Sütun başlıkları basit yaprak motifleri ile bezelidir. Kiliseye ait galerilerin duvarlarında delikler ve yuvalar bulunmaktadır. Güney duvarda yuvarlak formulu iki pencere ile kanatları üze-

1. Erdemli, Yanıkhan B Kilisesi ve planı-F.Hild-H.Hellenkemper
2. Erdemli, Hacıömerli vaftiz teknesi
3. Erdemli, Hacıömerli kilise yapı



1



2

rinde sağır kemer yer almaktadır. Apsis içinde de çift pencere açılmıştır. Plan açısından 6.yüzyıla tarihlenmektedir.

## Hacıömerli

yaş Beldesi'nin 13 km. kuzeyindedir. Çok sayıda ev olmasına karşın bunların çoğu tahrip olmuştur. Geriye kalan kapı taşları günümüz evlerinde kullanılmıştır. Erken Bizans Dönemi'ne ait küçük bir kilise dikkat çekmektedir. Nartheksli, üç nefli ve sütunludur. Profilli kapı çerçevesi in-situ durumdadır. Bu kapı orta kapı olup kiliseye girişi sağlamaktadır. Apsis duvarının bir kısmı mevcuttur. Çift yuvarlak kemerli pencere sistemi yer almaktadır. Pencerenin sütun başlıkları 6. yüzyılın özelliklerini taşıdığından, kilisede 6.yüzyılın başına tarihlenebilmektedir. İlginç olan bir özelliği de yan odalardan birinde haç formunda vaftiz teknesinin olmasıdır.

## Veyselli

yaş Beldesi'nin 18 km. kuzeyinde bulunan Veyselli Köyü'nü geçtikten sonra Yeni yurt Köyü'nün içinden eski



3

Veyselli yoluna girilir . Sivri Tepe denilen yer, Veyselli'nin eski köyüdür. Toprak olan bu yoldan yaklaşık 3-3,5 km. kadar gittikten sonra tarlaların arasından güneye doğru yürünür. Burada topoğrafya ya göre çukurda yer alan kayaların ön yüzeyinde beş adet kabartma bulunmaktadır. Roma Dönemi'ne tarihlenen kabartmalarda yer alan bir kline sahnesi tamamen kırılmıştır. Sol yanında bir kadın, onun yanında asker ve solda da iki asker kabartması daha bulunmaktadır. Veyselli Tepe'nin güneybatısındaki Karatepe Mevkii'nde de kalıntılar vardır. Burada ilerlerken yolda nişlere ve bir süre sonrada sağ elinde mızrak, sol elinde kama tutan ve solunda kadın olan bir kabartma sahnesine ulaşılmaktadır. Bir tepe üzerinde de ören yeri bulunmaktadır. Bu ören yeri içerisinde poligonal tarzda yapılmış duvar kalıntıları, çok sayıda kapı söveleri ve lentoları ile nartheksinin yanında sarnıçı bulunan bir kilise kalıntısı görülmektedir.



1-2. Erdemli, Veyselli

# Yeniyurt

Ayaş Beldesi'nin 20 km. kuzeyinde, Veyselli Köyü'nün 2 km. kuzeydoğusunda, Yeniyurt'un 3 km. güneydoğusundadır. Eteklerinden Lamas Nehri geçmektedir.

Hellenistik, Roma ve Bizans Dönemleri'nde iskan görmüştür. Üç yuvarlak kulesi olan kalenin en dik yamacında elinde mızrak tutan asker kabartması bulunmaktadır. Kale duvarlarında kullanılan teknik ve malzeme farklılığı değişik dönemlerde onarım gördüğüne işaret etmektedir. Etrafındaki mimari kalıntıların da çok azı ayak-

ta kalmıştır. Ören yeri içerisinde nekropol alanı, bazilikal planlı kilise, lahitler ve çok sayıda ev yer almaktadır. Kalenin eteklerinde yolun karşı tarafında bulunan anıt mezar dikkat çekmektedir.



Erdemli, Yeniyurt Kale

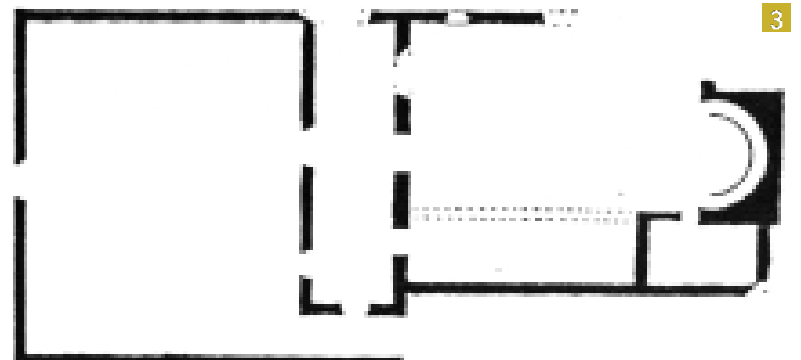


# Tapureli

Ayaş Beldesi'nin 24 km. kuzeybatısındaki Tapureli Köyü'nün, yaklaşık 3 km. güneybatısında bulunan Gavurburnu Mevkii'nde yer almaktadır. Batı eteklerinden Lamas Nehri geçmektedir. Tarihi Hellenistik Dönem'e kadar giden ören yeri, çalılıkların ve ağaçların altında kaldığından zor gezilebilmektedir. Yamacın bir kısmında sık aralıklarla evler dizilidir.

Ören yerinde bulunan kabartmalar arasında iki asker, oturan bir kadın ve bir erkek (rahip ve rahibe) bulunmaktadır. Yine Roma Dönemi'ne ait mezar yapılarına rastlamak mümkündür. Nekropol alanı güney yamaçtır. Lahitler, mezar odaları bu nekropol alanı içerisinde yer alan mezar tipleridir. Yerleşimin çekirdek kısmında kısmen evler ile köy sınırının kenarında beş tane Erken Bizans Dönemi'ne ait kilise yer almaktadır. Doğudaki sivri bir tepe üzerinde yer alan bazilikal planlı kilise, nartheksi ve avlusu ile birlikte A Kilisesi olarak adlandırılmaktadır. Hemen kayanın yamacına doğru daha küçük bir kilise vardır. Avlusu daha büyüktür. Bu da B Kilisesi olarak adlandırılmaktadır. Kilisenin apsisinin iki yanında yan odalar yer almaktadır. Kuzey yamaçta ise yine iki tane C ve D Kilisesi yer almaktadır. Yine bir grup ev yapısı ve bir tane de villa rustica olabilecek bir yapı bulunmaktadır. Mersin Müzesi ve Mersin Üniversitesi'nden Doç. Dr. Ayşe Aydın'ın katılımıyla yapılan kurtarma kazısı A Kilisesi'nde gerçekleştirilmiş ve çıkan eserler (ambon, templon parçaları, sütun başlıkları v.s.) Mersin Müzesi'ne taşınmıştır. Kazı sonucunda kalkerden yapılmış tek merdivenli ambon grubunda yer alan bir ambon tabanı, merdiven yan kısımlarına ve ambon üst kuruluşuna ait küçük parçalar ve payeler bulunmuştur. Ambon daire planlı, ortası içbükey tabanın üst kenarında dört yuva bulunmaktadır. Bu yuvalar payeler için yapılmıştır. Ambonun dış yüzü kabartma olarak bitkisel motiflerle bezenmiştir. Yine bu yüzde yer yer boya izleri bu-

lunmaktadır. Ayrıca bir sıra yazı vardır. Tapureli A Kilisesi ambonu kilise gibi 6. yüzyıl başına tarihlenmektedir. Roma ve Bizans Dönemleri'nde de iskan görmüştür. Burada bulunan bir kapı lentosu üzerinde Zeus'un yıldırım demeti, üzüm salkımı gibi kabartma motifler yer almaktadır.



1-2. Erdemli, Tapureli  
3. Erdemli, Tapureli  
kilise planı-  
J. Keil-A. Wilhelm





1. Mersin Müzesi,  
Ambon (Tapureli)  
2 ve 3. Erdemli Tapureli

# Üçayak

Ayaş Beldesi'nin 29 km kuzeyinde, Ta-pureli Köyü'nün 5 km. kuzeydoğu-sunda yer alan Küstüllü Köyü'ne 1 km. uzaklıktadır. Hüsametli Köyü'ne sa-pan yol üzerindedir. Düzlük bir arazide yer alan yapı topluluklarından oluşan bu çiftlik kompleksi, tarımsal üretimin yapıldığı ara-zinin ortasında yer almıştır.

Yapı topluluklarından en dikkati çeken, üç katlı binadır. Bu bina kemerli bir girişe sa-hiptir. Binada hemen dikkati çeken özellik alttan taş konsollarla desteklenen balkon-larının varlığıdır. Yapının, giriş kapısının ar-kasında dikdörtgen odalar bulunmaktadır. Her katta, binanın ön yüzünde dışarıdaki balkona açılan kapılar olduğu görülmekte-dir. Yapının en altında içeri ışık girmesi için küçük delikler varken, üst katlarda , ikiz pencereler gibi daha geniş açıklıklar kulla-nılmıştır. Binanın dışında, batı ve güney duvarlarda, üst katlardaki atık suları bo-şaltma ve sarnıça su sağlamak için yapı-lmış taştan oyma künk şebekesinin olduğu görülmektedir.

Güneyde sarnıça yaklaşık 50 m. mesafede

iki ayrı bölümden oluşan bir başka bina yer almaktadır. Bu bina , çiftlik kompleksi içinde bir çalışma villası olmalıdır.

Binanın hemen yanında büyük boyutlu bir sarnıç yer almaktadır. Sarnıçın bütün çev-resi kemerli nişlerle çevrilidir, tavanı taş-yan sütunlarla üç nefte ayrılmıştır ve güne-yinde merdivenler bulunmaktadır. Üstü ise , taş örgü üzerine toprak dolguyla kaplan-mıştır.

1-2. Erdemli, Üçayak



1



2

## Arslanlı Köyü Sarnıç

Hüsametli Köyü'ne doğru giderken yolun solunda büyükçe bir sarnıç bulunmaktadır.

## Hüsametli

Ayaş'ın 28 km. kuzeyindedir. Veyselli Köyü'nün 10 km. kuzeydoğusundadır. Hellenistik ve Roma Dönemleri yerleşim yeridir. Poligonal duvarlı birkaç harabe ev, duvar kalıntıları, sarnıçlar, etraf-taki evlerin önünde görülebilen sütun baş-lıkları, evlere ait kemerler bulunmaktadır.

1. Çürük Kule
2. Erdemli, Gömeç Kulesi

## Piynarköy Kalıntıları

Hüsametli Köyü'nden çıkıp Küstüllü Köyü'ne doğru giderken yol üzerin-de meşe palamutu anlamına gelen piynarköy mevkiine gelinir. Bu alanda kü-çük bir ören yeri kalıntıları görülmektedir. Kalıntılar arasında işlikler, mekanlara ait duvar izleri sayılabilir.



# Hüsametli Hisar Kale

**P**inyarköyden ayrılıp Küstüllü Köyü'ne gelindiğinde hemen sağa ayrılan bir yoldan sapılarak gidilir. Yol üzerinde yine arkeolojik kalıntıların bulunduğu Sarnıç Mevkii'nden geçilir. Daha sonra yürüyerek ulaşılmaktadır. Hisar Kale Küstüllü Köyü'ne yakın olmakla birlikte Hüsametli Köyü'ne bağlıdır. Ören yeri içerisinde kaya mezarları, anıt mezar, kale eteklerinde daha çok khamasorion tarzda yapılmış nekropolü yer almaktadır. Kaleye tırmanırken tepede kale yamacında üç asker kabartması bulunmaktadır. Tepede ise çok sayıda sarnıç, kilise, yapı kalıntıları, işlikler, seramik parçaları yoğun bir şekilde izlenmektedir.

## Gömeç Kulesi

**K**ızkalesi'nden Adamkayalar'a giderken yolun sağındadır. Etrafında müstemilatı yer almaktadır. Sağlam durumda olan kulede düz kesme taş duvar örgü sistemi uygulanmıştır.

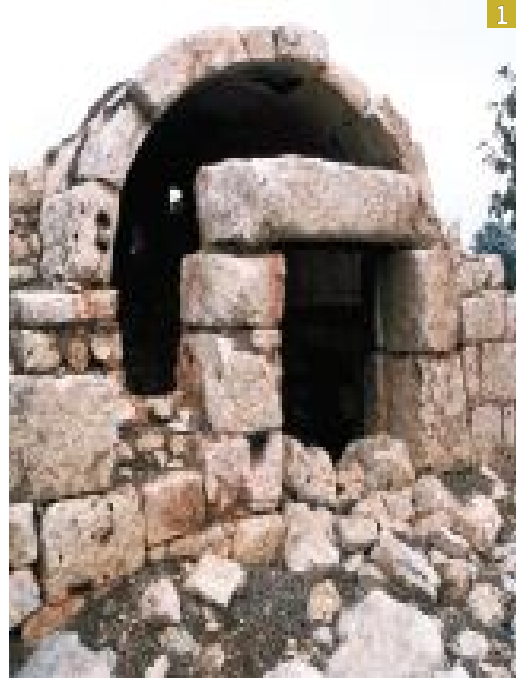
## Gücük- Küçük - Çürük Kule

**G**ömeç kulesinin batı yönünde Kızkalesi'nden Adamkayalar'a giderken yolun solunda Sineksekisi Mevkii'nde yer almaktadır. Bu kulenin etrafında da müstemilatı bulunmaktadır. Üst örtüsü yıkılan kule poligonal duvar örgülüdür. Kulede mazgal pencerelerin yanı sıra batı yönünde yer alan büyük dikdörtgen bir penceresi vardır.



# Hıdırlı Kale

**K**ızkalesi'nden Adamkayalar'a giderken 3 km. sonra yolun sağında Hıdırlı Kale kalıntılarına rastlanmaktadır. Burada bulunan kilise yapısı oldukça iyi durumdadır. Apsisi, nartheksi, güney duvarı, pronaos bölümü ayakta. Yakınında tonozlu bir yapı ve sarnıçlar bulunmaktadır. Çevresindeki yapılar kaba işlenmiş kesme taşlardan inşa edilmiştir.



1-2-3. Erdemli,  
Hıdır Kale

3



2

