

T.C.
KÜLTÜR VE TURİZM BAKANLIĞI
TÜRKİYE KÜLTÜR PORTALI PROJESİ

ARKEOLOJİ
ESKİ ANADOLU UYGARLIKLARI
EPI-PALEOLİTİK (ARA TAŞ ÇAĞI)



Prof. Dr. Harun TAŞKIRAN

2009
ANKARA

1.2. Epi-Paleolitik (Ara Taş Çağı)

Anahtar Kelimeler: Epi-paleolitik Dönem, Yakınođu, Avcılık-toplayıcılık, Ekonomi, Yerleşim biçimleri

Epi-paleolitik dönem, Yakınođu'da Paleolitik Çağ'dan Neolitik Çağ'a geçiş süreci olarak tanımlanabilir. Yakınođu coğrafyasında, dünyadaki son buzul aşaması olan Würm'ün maksimum düzey buzul koşulları sırasında başlamış ve bu buzul aşamasının bitimiyle son bulmuştur. Yakınođu kronolojisi açısından bu dönemi, M.Ö. 20.000/18.000 ile M.Ö. 10.000/9.000 tarihleri arasına yerleştirebiliriz. Epi-paleolitik, Yakınođu'da 2 farklı gelenek ile temsil edilir. Bunlardan birincisi Levant geleneğidir ki, genel olarak Kebaran, Geometrik Kebaran ve Natufiyen kültürleri bu grup içinde gelişmiştir. Diğerisi ise Zagros geleneği olup, Zarziyen ve Zawi Chemi Shanidar-Kharim Shahir kültürleri ile temsil edilir.

Epi-paleolitik dönem, materyal kültür belgeleri açısından Yakınođu'da mikrolitli yontmataş endüstrilerin başlamasıyla belirginleşir. Bu endüstriye, makrolitik yontmataş aletler de eşlik eder. Kemik ve boynuzdan çeşitli aletler ile süslenme objeleri, Epi-paleolitik buluntu gruplarının diğer önemli unsurlarındandır. Dönemin başlangıcında sürtmetaş endüstri öğelerine çok az rastlanmasına karşın, sonlarına doğru bu durum katlanarak artar. Çeşitli hammaddeler üzerine küçük figürinler ile gravür tekniğinde işlenmiş taşınabilir eserler ve kaya sanatı örnekleri, Yakınođu'daki sanatsal zenginliklerin göstergesidir.

Epi-paleolitik yerleşimleri, iklimsel faktörlere bağlı olarak değişkenlik gösterirler. Bu dönemde iskan açısından elverişli mağaraların yanında, kaya sığınakları ile açık alanlarda kurulmuş basit ahşap kulübelerle de karşılaşmıştır. Yuvarlak ya da oval planlı ilk kulübeler Epi-paleolitik dönemde ortaya çıkmıştır. Galilee Denizi kıyısındaki Ohalo II yerleşimi bilinen en eski yuvarlak planlı kulübe yapılarının bulunduğu merkezdir ve Epi-paleolitik dönemin en erken safhalarına tarihlendirilmiştir. Böylesi yerleşimler, zamanla artmış ve Natufiyen kültür komplekslerinde -ki bu aşama Epi-paleolitik dönemin sonlarıdır- genel olarak karşılaşılan bir yerleşim modeli haline almıştır.

Söz konusu dönemin ekonomik yapısı, temelde avcılık ve toplayıcılığa dayalıdır. Dolayısıyla bu sistem, konar-göçer bir yerleşim modelini gerektirmiştir. Av ürünleri arasında var olan coğrafyadaki dominant türler tercih edilmiştir. Bunlar arasında tümü yabani olan; koyun, keçi, domuz, sığır, geyik, eşek ve ceylan gibi türleri sayabiliriz. Av olgusu, her ne kadar ön plana çıksa da, toplayıcılık ile elde edilen besinlerin Epi-paleolitik insanları için çok daha önemli olduğu düşünülmektedir. Bitkisel besinler arasında ise; bütünü yabani olan meyveler, kabuklu yemişler, kök bitkiler ve yeşil bitkisel türler önemlidirler. Mevcut deliller dahilinde kesin olarak kabul gören yaklaşım, Epi-paleolitik dönemde yabani hayvan ve bitkisel besinlerin tüketildiği bir ekonomik yapıyı işaret eder. Dönemin sonlarına doğru, özellikle de Natufiyen kültür aşamasında, yuvarlak planlı ve depo olduğu düşünülen yapılarla karşılaşılır. Bu dairevi ve taşlarla çevrili yapıların çapları yaklaşık 1 metre civarında olup, yerleşim yeri olarak kullanılan yuvarlak planlı yapıların hemen yanlarına konuşlanmış biçimde tespit edilmiştir. Bu durum, olasılıkla yabani tahılların toplanmış olduğunu göstermektedir. Mezarlardan ele geçen insan-köpek definleri, diyet unsuru dışında köpeğin bu dönemde evcilleştirilmiş ilk hayvan olduğunu kanıtlamaktadır.

Kaynak:

Kartal, Metin, *Konar Göçerlikten Yerleşik Yaşama Geçiş, Epi-paleolitik Dönem, Türkiye’de Son Avcı-Toplayıcılar*, 2009, Arkeoloji ve Sanat Yayınları.

Haklar (Rights): (Telif ve kullanım hakları ile ilgili bilgiler.)		
5846 sayılı Fikir ve Sanat Eserleri Kanunu uyarınca hazırlanan tüm içeriğin her türlü ortamda umuma arz yetkisi sınırsız süreyle Kültür Turizm Bakanlığına devredilmiştir. Bakanlık sonraki zamanlarda hazırlanan içerikle ilgili düzeltme, ekleme, silme veya yayından kaldırma hakkına sahiptir.		
Kaynağı Hazırlayan/Emeği Geçen	Konu Editörü	Proje Yöneticisi
Prof. Dr. Harun TAŞKIRAN	Prof. Dr. Işın YALÇINKAYA	



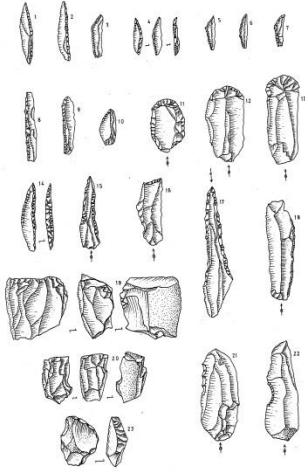
1.2.1. Anadolu'nun Epi-Paleolitik Buluntuları

Anahtar Kelimeler: Türkiye Epi-paleolitiği, Yontmataş, Sürtmetaş, Kemik aletler, Sanat eserleri, Süs objeleri.

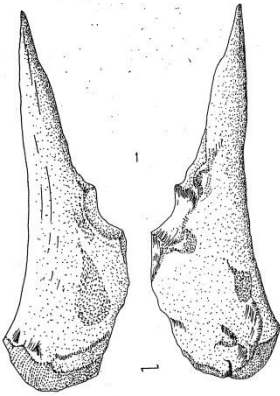
Türkiye'de Epi-paleolitik döneme ait buluntuların hemen bütünü taşınabilir belgelerden oluşmaktadır. En yoğun buluntu grubunu yontmataş aletler oluşturur. Bu aletler arasında makrolitlerden; kazıyıcılar, çontuklu ve dişlemeli aletler, taş delgiler, taş kalemler ile düzeltili ve sırtlı dilgiler sayıca en fazla tespit edilen tipleri temsil ederler. Mikrolitikler arasında, geometrik olmayanlardan; sırtlı ve düzeltili dilgicikler, düz veya eğik budanmış dilgicikler, dar ya da geniş mikro uçlar ile mikrogravet uçlar en tipik örneklerdendir. Geometrik olanlar arasında; kısa ve uzun çeşitkenar üçgenler, ikizkenar üçgenler, çeşitli tiplerde trapezler, yarımaylar ile çok az sayıda dikdörtgen mikrolitler en temel tipleri oluştururlar. Bu mikrolitik aletler, tekil ya da ahşap kargılar üzerine kompozit halde yerleştirilerek av silahı (zıpkın) şeklinde kullanılmışlardır. Türkiye'nin çoğu Epi-paleolitik yerleşiminde yukarıda adı geçen yontmataş eserlere rastlamak mümkündür. Bunların hammaddeleri bölgeden bölgeye değişmekle birlikte çevrede var olan çakmaktaşı, radyolarit, kalsedon ve obsidiyen gibi uygun kayalardır. Döneme ait sürtmetaş buluntular oldukça sınırlı sayılarda ele geçmiştir. Bunlar arasında; Öküzini mağarasından ele geçmiş olan yivli-oluklu taşlar ile öğütme taşlarını örnek olarak verebiliriz.

Epi-paleolitik buluntular arasında bir diğer grup, kemik aletlerdir. Türkiye Epi-paleolitiğinde en sık rastlanılan kemik aletler bızlardır. Bunların boyutları değişken olmakla birlikte 10 cm.yi geçen örnek sayısı azdır. Öküzini ve Karain B kemik bızları Türkiye'nin en zengin koleksiyonunu oluşturmuştur. Bu aletlerin iş gören uçları ile gövde kısımları cilalı ve parlaktır. İğneler ve spatüller diğer kemik alet kategorilerinde olmakla birlikte bızlardan daha az sayıda ele geçmiştir. Öküzini mağarasından ele geçen bir adet kemik tığ ise, Türkiye'deki tek ve ünik bir eserdir.

Sanat ve süslenme objeleri açısından en iyi örnekler Öküzini ve Karain B'den ele geçmiştir. Prof.Dr.Kılıç Kökten'den bilindiği kadarıyla kaya sanatına ilişkin taşınmaz tek örnek Öküzini mağarasının duvarına gravür olarak işlenmiş öküz tasviridir. Ancak bu gravür ya tahrip olduğu için ya da üzerinin kalsitle kaplanmasından ötürü günümüzde tespit edilememiştir. Taşınabilir sanat eserleri arasında küçük bir çakıl üzerine gravür tekniğiyle işlenmiş olan öküz ve mızraklı avcı tasviri en muhteşem örneklerdendir. Küçük bir çakılın bir yüzü üzerine merdiven biçimli sıralı çizgiler ile aynı çakılın diğer yüzündeki daire ve merdiven biçimli motiflerin bulunduğu taşınabilir bir diğer eser ise fonksiyonu bilinmemekle birlikte Türkiye için ünik bir buluntudur. Epi-paleolitik süslenme objeleri hammadde açısından çok çeşitlilik gösterir; taş, kemik, diş ve yumuşakça kabukları bunlara örnek olarak gösterilebilir. Sayısal açıdan taş ve yumuşakçalar ilk sırada yer alır. Kemik ve dişlerden yapılmış boncuklar daha azdır. Böylesi birçok örnek Öküzini, Karain B ve Pınarbaşı yerleşimlerinden oldukça iyi bilinmektedir.



Çizim 1: Epi-paleolitik yontmataş endüstri (Çizim M.Beray Kösem)



Çizim 2: Epi-paleolitik dönem kemik bız (Çizim M.Beray Kösem)



Çizim 3: Epi-paleolitik süs objeleri (Çizim M.Beray Kösem)



Resim 1: Öküzini Mağarası Epi-paleolitik (Kemik tığ, kemik bız ve boncuklar) (Foto Metin Kartal)

Kaynak :

Kartal, Metin, *Konar Göçerlikten Yerleşik Yaşama Geçiş, Epi-paleolitik Dönem, Türkiye'de Son Avcı-Toplayıcılar*, 2009, Arkeoloji ve Sanat Yayınları.

Haklar (Rights): (Telif ve kullanım hakları ile ilgili bilgiler.)		
5846 sayılı Fikir ve Sanat Eserleri Kanunu uyarınca hazırlanan tüm içeriğin her türlü ortamda umuma arz yetkisi sınırsız süreyle Kültür Turizm Bakanlığına devredilmiştir. Bakanlık sonraki zamanlarda hazırlanan içerikle ilgili düzeltme, ekleme, silme veya yayından kaldırma hakkına sahiptir.		
Kaynağı Geçen	Hazırlayan/Emeği	Konu Editörü
Prof. Dr. Harun TAŞKIRAN		Prof. Dr. Işın YALÇINKAYA
		Proje Yöneticisi

1.2.2. Anadolu'nun Epi-Paleolitik Merkezleri

Anahtar Kelimeler: Türkiye Epi-paleolitik, Yerleşim yerleri

Türkiye'deki Epi-paleolitik merkezlerin günümüzdeki bilgilerle sayısal dağılımı bilinmekle birlikte, bu sayının, yapılacak yeni araştırmalarla artacağı kuşku götürmez bir gerçektir. Bugün bilindiği kadarıyla bu sayı 50 civarındadır. Bunlar arasında sayıca en fazla merkez Akdeniz Bölgesi'nden tespit edilmiştir. Bu bölgedeki Öküzini mağarası ise tüm Epi-paleolitik merkezler arasında Türkiye'deki en yoğun veri tabanını oluşturmaktadır. Söz konusu mağara Antalya'nın yaklaşık 30 km. kuzeybatısında ve Batı Toroslar üzerindeki Katran Dağı'nın kalkerli yamaçları içine doğal olarak açılmış karstik bir mağaradır. Önündeki traverten ovasından yaklaşık 5 metre yüksektedir. Mağara, M.Ö. 18/17.000 ile M.Ö. 10.000 arasında Epi-paleolitik dönem kültür belgeleri sunmuştur. Epi-paleolitik sonrası devam eden süreçte, mağaranın holosen'e ait en üst katmanlarından geç Neolitik-erken Kalkolitik dönemlerin buluntuları ele geçmiştir. Mağara adını duvarındaki bir öküz gravüründen almış olup, ilk kez 1950'lerde Prof.Dr.İ.Kılıç Kökten tarafından, daha sonra 1989-1999 yılları arasında Prof.Dr.İşın Yalçınkaya tarafından kazılmıştır.

Akdeniz Bölgesi'ndeki diğer bir önemli Epi-paleolitik yerleşim, Karain Mağarası'nda B Gözü'nden tespit edilmiştir. Öküzini mağarasına kuş uçuşu 1-1.5 km. mesafededir. Ele geçen buluntular ve tarihlendirmelere dayanarak, Karain Epi-paleolitik Öküzini stratigrafisinin alt ve orta kısımlarıyla çağdaş olduğunu göstermiştir. Akdeniz Bölgesi'nin diğer önemli Epi-paleolitik merkezleri; Isparta'da Baradiz, Antalya'da Kızılin, Çarkini, Güzeloba, Beldibi, Belbaşı, Belpınar ve Hatay'da Üçağzılı yerleşim yerleridir. Baradiz dışında yukarıda adı geçen yerleşimlerin hepsi de mağara ya da kaya altı sığınaklarıdır.

Prof.Dr.Mehmet Özdoğan'ın Marmara Bölgesi'ndeki çalışmaları sonucunda tespit edilmiş olan Epi-paleolitik merkezler ise; Ağaçalı, Domalı-Alaçalı arası ve Gümüşdere-Kilyos arası açık hava Epi-paleolitik yerleşim yerleridir. Söz konusu bu yerleşimlerden elde edilen veriler, dönem itibarıyla güneydoğu Avrupa ile benzer gelenekleri ortaya koymuştur.

Epi-paleolitik merkezlerin yoğunlaştığı bir diğer bölge Güneydoğu Anadolu Bölgesi'dir. Bu bölgede; Biris Mezarlığı, Söğüt Tarlası, Uluk Mevkii, Camuz Tepe, Şarklı Mağara ve Malaliki Mağarası en iyi bilinen buluntu merkezleridir.

İç Anadolu Bölgesi, Epi-paleolitik merkezleri açısından kısır alanlardan bir tanesidir. Bölgedeki en önemli Epi-paleolitik yerleşim yeri Karaman'daki Pınarbaşı kaya sığınaklarıdır. Bir diğer buluntu yeri ise Ankara'da Macunçay olarak bilinen açık hava yerleşimidir.

Karadeniz Bölgesi'ne ait bilinen tek kayıt, Prof.Dr.İ.Kılıç Kökten tarafından kazılmış olan Tekeköy yerleşim yeridir. Yerleşime ait bilgilerimiz oldukça sınırlıdır. Doğu Anadolu Bölgesi ile Ege Bölgesi açısından da çok sınırlı tekil buluntu yerlerinden bahsetmek mümkündür. Ancak bunların birer Epi-paleolitik merkez olabileceği hakkında henüz hiçbir kanıtımız yoktur.

Türkiye'nin Akdeniz Bölgesi dışında Epi-paleolitik dönem merkezlerinin sayısal açıdan fakir görünmesi, bu döneme ait arkeolojik çalışmaların azlığından kaynaklandığı gibi, yeter düzeyde dönemin uzmanı arkeologun bulunmamasından da kaynaklanmaktadır.

Kaynak:

Kartal, Metin, *Konar Göçerlikten Yerleşik Yaşama Geçiş, Epi-paleolitik Dönem, Türkiye’de Son Avcı-Toplayıcılar*, 2009, Arkeoloji ve Sanat Yayınları.

Haklar (Rights): (Telif ve kullanım hakları ile ilgili bilgiler.)		
5846 sayılı Fikir ve Sanat Eserleri Kanunu uyarınca hazırlanan tüm içeriğin her türlü ortamda umuma arz yetkisi sınırsız süreyle Kültür Turizm Bakanlığına devredilmiştir. Bakanlık sonraki zamanlarda hazırlanan içerikle ilgili düzeltme, ekleme, silme veya yayından kaldırma hakkına sahiptir.		
Kaynağı Hazırlayan/Emeği Geçen	Konu Editörü	Proje Yöneticisi
Prof. Dr. Harun TAŞKIRAN	Prof. Dr. Işın YALÇINKAYA	

