


Türkiye

Traklardan Günümüze

Mitolojiden Gezzinlere



Kültür Kenti

Tekirdağ

Keşfedin



*Cihan Başı Tekirdağ
(Evliya Çelebi)*

Trak Kralı Kersepleptes

Müze de sergilenen en ilgi çekici eser M.Ö. 4. yüzyılda yaşamış olan Trak Kralı Kersepleptes'dir. 1998 yılında Hareket Tepe Tümülüsünde yapılan kazılarda ortaya çıkan mezarın içinde bulunan kraliyet çelengi, rahiplik çelengi, kıyafetlerle birlikte Kralın Heykeli' de orjinaline uygun bir şekilde aynı kumaşlardan yapıp giydirilerek müze de sergilenmektedir.

Trakya Odis Krallığına ait önemli bir liman olan Heraion Teichos (Karaevli) şehrinde Kral'a ait kale kalıntıları da bu kazılarda gün yüzüne çıkmaya başlamıştır.



Mavi Gözlü Kent Tekirdağ

Tekirdağ İline üç yönden giriş vardır.

Her yoldan gelenlere...

Masmavi bir deniz...

Hele birde yaz başına denk geldiyse gelişiniz...

Tarlaların Sarışın Balerinleri, Günebakanlar karşılar sizi.

Sarı ayçiçek ve kanola tarlalarının üzerinden,

Masmavi bakar gelenlere.

Sarışın ve Mavi Gözlü Kent,

TEKİRDAĞ

Tekirdağ şehrinin kuruluş tarihi yaklaşık M.Ö.6 binlere kadar iner. Şehir Trakların, daha sonra sırasıyla Perslerin, Romalıların ve Bizanslıların egemenliğinde kalmıştır. 1357 yılında şehir ve yöre Türkler tarafından fethedilerek, ebediyen Türklerin hakimiyetine geçmiştir.

Şehrin ilk adı Bisanthe (Barbaros) dir. Romalılar devrinde Rhadesthus, Bizans devrinde Rodosto idi. Türkler Tekirdağ'ı fethettikleri zaman adı Rodosçuk, daha sonra Osmanlılar döneminde Tekfurdağ olarak adlandırılmıştır. Cumhuriyet döneminde ise şehir TEKİRDAĞ adını almıştır. İstanbul iline 130 km uzaklıktadır. Şehrin güneyinde Marmara Denizi, doğusunda Marmara Ereğlisi, kuzeyinde Çorlu, kuzeybatısında Muratlı ve batısında Malkara ile çevrilidir.

Merkez ilçenin Marmara kıyılarında Akdeniz iklimi egemendir. Kıyı şeridinde yazlar sıcak, kışlar ılıktır. Bununla birlikte Akdeniz bölgesi kıyılarından ayrı olarak kışın kar yağar. Bölgede zaman zaman esen soğuk kuzey rüzgarları ısının düşmesine neden olur. İç bölgelerde karasal iklim egemendir. Merkez ilçe, kara ve denizyolu ulaşımının olduğu bir yerdir.



Atatürk ve Tekirdağ

Birçok tarihi olaylara sahne olan Tekirdağ için ATATÜRK'ün özel bir yeri vardır.

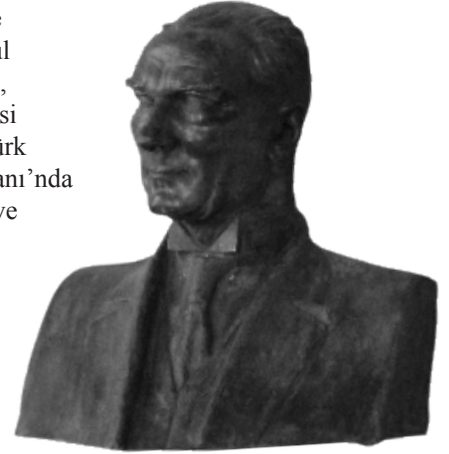
II. Balkan Harbi yıllarında Trakya Bulgar işgalinden kurtulurken 13 Temmuz 1913'de Şarköy'e, 2 Şubat 1915 günü 19. Fırkayı teşkil etmek üzere Tekirdağ'a, 23 Ağustos 1928 günü harf devrimini başlatmak üzere denizden Ertuğrul yatıyla Tekirdağ'a, 3 Haziran 1936'da yapılan yeni göçmen köyü inşaatını görmek üzere Muratlı ilçesine, 16-17 Ağustos 1937 tarihlerinde büyük Trakya manevralarını izlemek üzere Tekirdağ'a beş kez gelmiştir.



Yıl 23 Ağustos 1928

Büyük Önder Atatürk'ün "Başöğretmen" sıfatıyla
Yeni Türk Alfabesini tanıttığı mekan.

Atatürk'ün daveti üzerine Türkiye'ye gelen, İstanbul Taksim Cumhuriyet Anıtı, Ankara Etnoğrafya Müzesi önünde bulunan atlı Atatürk heykeli, Ankara Zafer Alanı'nda bulunan Atatürk heykeli ve İzmir'deki atlı Atatürk Anıt'ını yapan ünlü İtalyan heykeltıraş Pietro Cononica'nın 1932 yılında yaptığı Atatürk büstlerinden biriside Tekirdağ Arkeoloji ve Etnoğrafya Müzesi'nde sergilenmektedir.



Tekirdağ Hükümet Konağı

Binanın ön kısmı; Hicri 1328 (1910) da Mutasarrıf Selanikli Hüsnü Bey tarafından yaptırılmıştır. Arka kısmı ve önündeki beton bahçe 1934 yılında Vali Haşim İŞCAN tarafından yaptırılmıştır.



Arkeoloji ve Etnografya Müzesi



Tekirdağ Müzesi 1967 yılında bugün Gençlik ve Spor İl Müdürlüğü'nün bulunduğu binada hizmete girmiş, 1977 yılına kadar küçük bir teşhir salonunda hizmetini sürdürmüştür. Bugünkü müze binası 1927 yılında Vali Konağı olarak inşa edilmiştir. 1977 yılında İl Özel İdaresi'nce Kültür ve Turizm Bakanlığı'na tahsis edilen Cumhuriyet dönemi ilk yapılarından olan kâgir yapı, daha sonra aslına uygun restore edilerek müze haline getirilmiştir. Tekirdağ bölgesinde bulunmuş olan tarih öncesi çağlardan günümüze kadar gelen eserler sergilenmektedir.



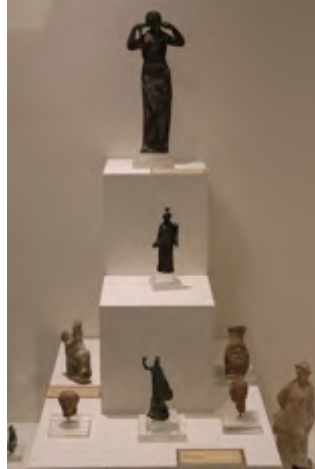
Taş Eserler Salonu

Perinthos Marmara Ereğlisi), Heraion (Karaevlialtı), Byzante (Barbaros), Apri (Kermeyan), ve Tekirdağ'ın diğer ilçe sınırları içindeki ören yerlerinde bulunmuş steller, adak stelleri, heykeller, heykelciklerden oluşan taş eserler ile, Naip Tümülsü Odası aynı boyutlarda hazırlanan cam bir oda içinde tüm buluntuları ile sergilenmektedir.



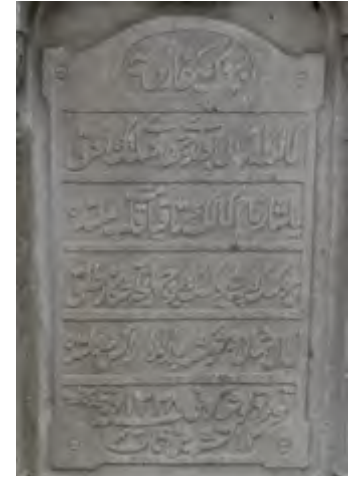
Arkeolojik Küçük Eserler Salonu

Tarih öncesi çağlardan Bizans dönemine kadar olan süre içinde yapılmış olan eserlerden pişmiş toprak Ana Tanrıça kabı, günlük kullanım kapları, krater ve amphoralar, madeni heykelticikler, kaplar, mızrak uçları, ok uçları, fibulalar, cam ve taş takılar, koku şişeleri, süs eşyaları ile madeni paralar sergilenmektedir.



Açık Teşhir

Müzenin beş teraslı geniş bahçesinde Tekirdağ çevresinde bulunan Hellenistik, Roma, Bizans ve Osmanlı dönemlerine ait mimari parçalar, lahitler, mezar taşları, yazıtlar, sütunlar, heykeller, mil taşları ve kabartmalar teşhir edilmektedir.





Tekirdağ Odası

Etnografya Salonu

Osmanlı ve yakın dönemlerde kullanılan pişmiş toprak sırlı kaplar, ateşli ve kesici silahlar, gümüş takılar, Tekirdağ yöresi kadın ve erkek kıyafetleri, hamam takımları, el işlemeleri sergilenmektedir. Karacakılavuz dokumaları ile eski Tekirdağ yatak odası teşhiri bu bölümde yer alır.

Tekirdağ Odası: 19. yy. ve 20. yy. başlarını canlandıran bir oda iç fonksiyonlarıyla tasvir edilmiştir.



Rakoczi Müzesi

Macar prensi II. Ferenc Rakoczi'nin Tekirdağ'a 1720 yılında gelip ölüm tarihi olan 1735'e kadar içinde 15 yıl oturduğu, dönemin Osmanlı mimarisi özelliklerini taşıyan bir Türk evidir.

Macar Hükümeti tarafından 1932 yılında bir Macar mimarına aslına uygun onartılarak müze haline getirilmiştir. Girişindeki Türkçe ve Macarca kitabe binanın ne zaman ve ne maksatla restore edildiği yazılmaktadır. İkinci kattaki büyük bir odada Macar istiklâl mücadelesi kahramanının yağlı boya bir tablosu ile muhtelif eşyaları ve tarafından yapılan tahta oymalarının kopyaları teşhir edilmektedir.



Hürriyet ve Vatan Şairi Namık Kemal

Namık Kemal Evi

21 Aralık 1840 tarihinde Tekirdağ'da doğan Namık Kemal anısına, Orta Cami Mahallesi, Namık Kemal Caddesi No:7'de, Namık Kemal Derneği, İl Özel İdaresi, Tekirdağ Eğitim Vakfı, Tekirdağ Belediyesi, Vakıflar, Okullar, Belediyeler Gönüllü kuruluşlar ve tüm halkımızın desteği ile inşa edilen Namık Kemal evi 21 Aralık 1993'te hizmete girmiştir.

19.Yüzyıl Osmanlı mimarisi tarzında üç kat olarak inşa edilen bina aslına sadık kalınarak yapılmıştır.



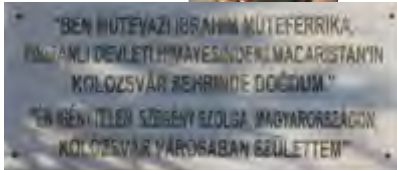
İbrahim

Müteferrika Anıtı

Matbaa denilince akla ilk gelen isim İbrahim Müteferrikadır.

1674 yılında Macaristan'ın Kolojvar şehrinde doğdu.

Geçici bir süre için Türkiye'ye davet edilmiş olan Macar Prensi II. Rakoçzi Ferenc'in yanında bulunmuş ve tercümanlık yapmıştır.



Namık Kemal Anıtı



Rüstem Paşa Camii

1553 Yılında Mimar Sinan tarafından yapılan Sadrazam Rüstem Paşanın adını taşıyan cami bütün ihtişamıyla ayaktaadır.

Eser; Camisi, Medresesi, Hamamı, Bedesteniyle bir külliyeedir. Geniş bir avlu içinde olan cami kesme taşlardan kare planlı olarak inşa edilmiştir.22 sütun üzerine oturan ahşap çatısı ikişer kubbeye örtülüdür.

Rüstem Paşa Külliyesi

Bugün külliyenin camii, hamamı, bedesteni, medresesi ve kitaplığı ayaktaadır. Vaktiyle kervansaray'ı ve imareti olduğu da söylenmektedir. Fakat bugün camii ve bedesteni en iyi durumda olan yapılarıdır.





Rüstem Efendi Çeşmesi

Hicri, 1273 Miladi, 1856 tarihinde yapılmış olan bu çeşme Ertuğrul Mahallesi İskele Caddesindedir.

Rakoczi Çeşmesi

Osmanlıca kitabenin okunuşu

- 1- Cennet mekân sultan
- 2- Ahmed Salis ve Sultan
- 3- Mahmud Han Hazretlerinin müttelik ve misafiri
- 4- Erdel Kralı Rakoczi Ferenc sani hayratı
- 5- Doğum 1126 (H.) (M.1714)
- Vefatı 1151 (H.) (M.1738)



Macarca kitabenin Türkçe anlamı

- 1-İnsan, senin hararetini söndüren bu çeşme
- 2-Önce Prens Rakoczi Ferenc tarafından
- 3-Akıtılmış ve yapılmıştır
- 4-Aslı Macar olan
- 5-Fransa konsolosu Bay Gregoria
- 6-De Kesekab sonra onu
- 7-17 Şubat 1892'de
- 8-Gördüğün biçimde daha iyi duruma getirdi

Ertuğrul Fırkateyni Anıtı

Tekirdağ Ertuğrul Mahallesi adını, 1890 yılında iadeyi ziyaret için Japonya'ya gönderilen, Kushimoto açıklarında büyük bir fırtınaya tutularak batan, Tekirdağ'ın Dedecik köyünden Yarbay Ali'nin kaptanlığını yaptığı ve 587 denizcimizin hayatını kaybettiği Ertuğrul Fırkateyni'nden almıştır.



Şehitler Anıtı

20 Temmuz 1920 sabahı Yunan askerlerinin yaptığı çıkarmada şehit düşen Vatan evlatları anısına yaptırılmıştır.



Hürriyet Abidesi 1908



Hüseyin Pehlivan

Cihan böyle bir pehlivan görmedi.
9 Yıl üst üste olmak üzere
13 kez Baş Pehlivanlığı kazanan
Tekirdağlı Hüseyin Pehlivan.

Karaevli Altı



İstanbul - Tekirdağ karayolu üzerinde, Tekirdağ'a 10 km uzaklıkta bulunan Heraion Teichos bir Trak antik yerleşimdir. Kazı çalışmaları 2000 yılından itibaren sürdürülmektedir.

Yüzeysel araştırmaları ve kazı çalışmaları kentin M.Ö. 2. Bin'den itibaren, M.S. 13. yüzyılın sonuna kadar kesintisiz iskan edildiğini göstermiştir. Heraion Teichos kazılarında bulunan taş el baltaları, el yapımı pişmiş toprak kaplar ve buna benzer buluntular, tunç ve demir devri buluntularıdır. Höyük şekilli yerleşimin Akropolü'nde sürdürülen kazı çalışmaları M.Ö. 6. yüzyıldan, M.S. 1. yüzyıla kadar kültür katlarının gün ışığına çıkmasını sağlamıştır.



Marmara Ereğlisi

Türkiye Trakya' sının Güney sahilinde yer alan Marmaraereğlisi (Antik PERINTHOS kenti) İ.Ö. 600 yılında Samos' lu kolonistlerce kurulmuştur. Ancak Marmaraereğlisinin 5 km. batısında bulunan TOPEPE HÖYÜĞÜ 'nde yapılan arkeolojik kazılar sonucunda İ.Ö. 4300 yıllarına tarihlenen medeniyet ortaya çıkarılmıştır.





Kumbaş

Ganos Dağlarının Marmara kıyılarında kurulmuş şirin bir beldedir.

Beldemiz Balkan Savaşı 1913 öncesinde 600 hanelik Kumbos isimli bir Rum balıkçı köyü iken 1923 yılına kadar devam eden sürede Yunanistan, Bulgaristan, 1935 yılında Romanya'dan göçmenlere iskan edilmiştir. 1993 yılında Belediye olmaya hak kazanmıştır.



Çorlu

Çorlu Trakya'nın merkezinde, plato yüzeyinin üzerindeki düzlükte yer alır. İlk Çağ insanların aradığı bütün coğrafi özelliklere sahip olan bu yerleşim yerine, Trak göçleriyle birlikte yerleşmeye ve tarıma açıldığı şüphesizdir. Nitekim yakın çevrede Prehistorik döneme inen yerleşme merkezlerinin ortaya çıkarılması, bu görüşü doğrulamaktadır.

Çorlu Kalesi

Tekirdağ ili Çorlu ilçesinin kuzeybatısında bulunan kaleden günümüze sadece bazı kalıntılar gelebilmiştir. Kalenin yapım tarihi kesinlik kazanamamış ancak kalıntılardan Bizans dönemine, VI. yüzyıla ait olduğu sanılmaktadır.

Kalenin doğu ve batısı derin ve kuru dere yatakları ile çevrilidir. Kesme taş temeller üzerine moloz taş ve tuğladan duvarları örülmüştür.



Sokulu Mehmet Paşa Köprüsü Tekirdağ / Çorlu

Osmanlı dönemi, Mimar Sinan'ın Çorlu'da yaptığı 5 gözden oluşan Osmanlı Köprüsü

Süleymaniye Camii - Çorlu

Çorlu'da en önemli tarihi eserlerden biri olan Süleymaniye Camii Kanuni Sultan Süleyman tarafından 1521'de yaptırılmıştır. Ana mekan tek kubbeli, cemaat mahfeli ise üç küçük kubbe ile örtülüdür. İlk yapıldığında 22 odalı medresesi de bulunan bu camii, Camii Kebir adıyla da anılmaktadır.



Mesire Alanı

Çorlu Havaalanı'na girmeden, doğuya doğru ayrılan yoldan ulaşabileceğiniz Mesire alanı, Şehir Merkezine yaklaşık 10 km uzaklıktadır. Haftanın hergünü piknik amaçlı kullanılan mesire alanı, halkın rahat bir nefes alacağı, sesiz ve sakin ormanıyla yerli ve yabancı misafirlerini ağırlamaktadır.



At Çiftlikleri

Bölgemizde Çorlu ve Saray İlçelerimizde bulunan At çiftliklerinde Binicilik ve Rehabilitasyon Uygulamalarıyla beraber, yarış atları da yetiştirilmektedir.

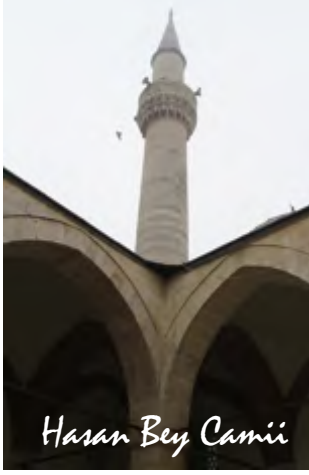


Çerkezköy

İlk olarak adını 1876-1877 Osmanlı- Rus Savaşı sonrasında “Türbedere” olarak almış, sonraki yıllarda Çerkez halkının yoğun olarak bölgeye yerleştirilmesi ile Çerkezköy adını almıştır.

Burada kurulan organize sanayi bölgeleri Çerkezköy İlçemizi İlimizin önde gelen bir sanayi merkezi konumuna getirmiştir.

Hayrabolu



Hasan Bey Camii

Hayrabolu, Trakya'nın en eski kasabalarından biridir. Eski adı Yunanca "Rüzgarlı Şehir" anlamına gelen "CHARIOPOLIS"tir. Bugünkü adının ise, fetih sırasında ölen kale komutanı Hanripol'dan ya da "Fetihin Hayrıboldur" deyiminden geldiği söylenmektedir. İlçe tarih çağları boyunca Makedonyalıların, Hun, Avar, Peçenek, Bulgar gibi Türk Boylarının akınlarına ve Roma, Bizans imparatorluklarının idaresinde bulunmuştur.

Güzelce Hasanbey Camii

Adı kayıtlarda "Ulu Camii" ve "Güzelce Hasan Bey Camii" olarak da geçmektedir. II. Beyazıt'ın damadı Güzelce Hasan Bey tarafından yaptırılmıştır.



Haclar Köprüsü

Eyalet Valisi Ahmet Atullah Bey'in (1859 - 1862) Tekirdağ yolu ve Hayrabolu Deresi üzerine yaptırdığı altı gözden oluşan köprüdür.



Sarban-i Ahmet Dergahı

Kanuni Sultan Süleyman'ın Deve Kolları Kumandanı olan Şair, Evliya Sarban-ı Ahmed'in türbesi. Kanuni'nin fermanıyla 1527 yılında inşa edilmiş, zaman içinde restorasyondan geçirilmiştir.

Malkara

M.Ö. 5. yüzyılda Traklar tarafından kurulmuştur. Eski adı Megalihoro'dur. İ.S. 1. yüzyılda bölgeyi Romalılaştırmak amacıyla kurulan Apri Antik Kenti, ilçenin Kermeyan köyü sınırları içindedir. 1357 yılında Hacı İlbey tarafından fethedilmiştir.

İlimizin tarım ve hayvancılık merkezlerindedir. Linyit kömürü yer altı zenginliklerindedir.



Gazi Ömer Bey Camii Mora Fatihî Turhan Bey'in oğlu olan Gazi Ömer Bey tarafından 1493/94 yılında yaptırılmıştır. Kabri caminin yanındadır.

Gazi Ömer Bey Camii:



Baz Çeşme

Mevcut kitabesinden anlaşıldığına göre Hicri 953 (1546) yılında Ahmet Paşa tarafından yaptırılmıştır. Halen bu çeşme istifa edilecek durumdadır. Camiatik Mahallesinde Başçeşme Sokakta yer almaktadır.

Muratlı

Tekirdağ iline bağlı, merkeze 23 km uzaklıktaki ilçesidir. Doğusunda Çorlu ilçesi, güneyinde Tekirdağ ve kuzeyinde Kırklareli ilinin Lüleburgaz ilçesi bulunur.

Osmanlı hükümdarı Sultan 1. Murat, sefer dönüşü bu bölgeden geçerken eski karayolu köprüsünün güneyinde ordugah kurmuş ve bu alanı çok beğenmiştir. Bölgeye Murat Eli ismini vermiş zamanla Muratlı adını almıştır. İkinci bir olay ise Yavuz Sultan Selim, Edirne'ye doğru giderken Muratlı ilçesine bağlı Yukarı Yeşilsirt köyünde, Ulaz mevkiinde vefat etmiştir.



1935 yılında Romanya ve Bulgaristan'dan gelen göçmenlere ev yaptırma işi ile Kazım Dirik Paşa görevlendirilmiştir. Yapısından ve planından O sorumluymuş. Atatürk 03.06.1936 tarihinde bu göçmen evlerini denetlemek üzere Muratlı'ya gelmişler. Bugün demiryolu boyunca Gazi Caddesi'nde bulunan bu evi ziyaret etmişlerdir.



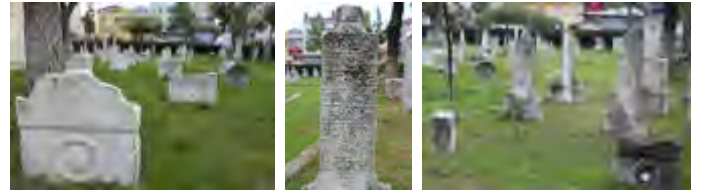
1870 yılında Avrupa - İstanbul demiryolunun yapımı sırasında inşa edilmiştir. İstanbul-Edirne demiryolu, Çerkezköy-Çorlu ve Muratlı istasyonlarından geçer. Uzunluğu Muratlı İlçesi sınırlarında 21 Km. dir. İlçede bir istasyon şefliği bulunmaktadır.

Saray

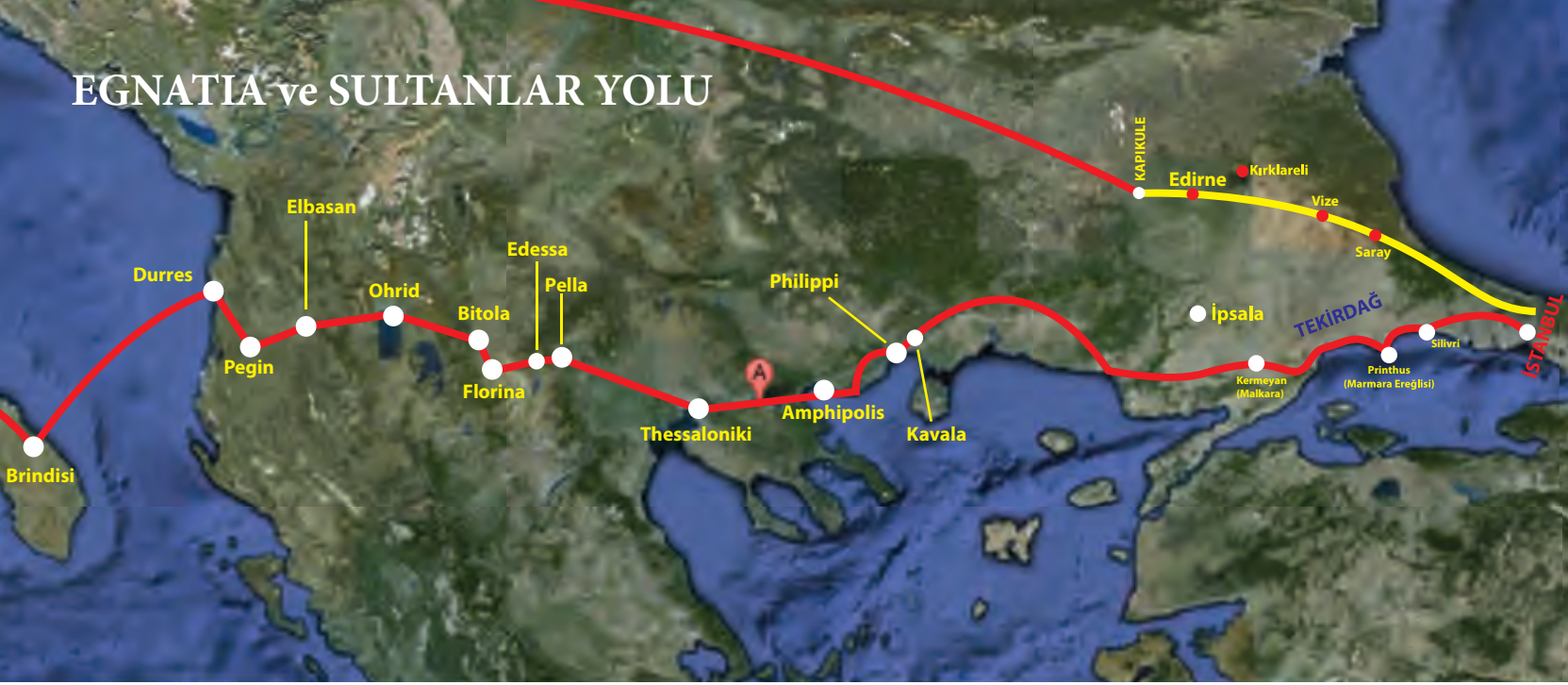
Eski bir yerleşim merkezidir. Bölgenin önemli bir akarsuyu olan Ergene Nehri bu ilçemizden doğmaktadır. Linyit kömürü ve cam yapımında kullanılan kuars kumu başlıca yer altı zenginliklerindedir. İlçede 27 km. uzaklıkta, Karadeniz kıyısında doğal güzelliklere sahip, Kastro (Çamlıkoy) önemli bir turizm bölgesidir.

Ayazpaşa Camii

Sadrazam Ayas Mehmet Paşa tarafından 1539'da yaptırılmıştır. Caminin bahçesinde Kırım Hanlarına ait mezarlar bulunmaktadır.



EGNATIA ve SULTANLAR YOLU



Egnatia Yolu

Tekirdağ, coğrafi konum itibariyle, asırlar boyunca tüm medeniyetlerin, siyasi ve sosyal yaşamlarına ev sahipliği yapmıştır. Bunun en büyük göstergeleri, Tekirdağ İl sınırları içerisinde bulunan yollardır. İÖ.2.yy'da Roma İmparatorluğunun doğu ve batısını birbirine bağlayan Via Egnatia yolu Arnavutluk'un Durres Kentinden başlayıp, Balkanlar üzerinden İstanbul'a ulaşır ve İpek Yoluna bağlanır. Yaklaşık 1120 km uzunluğunda bulunan Egnatia Yolu, diğer Roma yolları gibi 6 m genişliğindedir. Tekirdağ İl sınırları içerisinde bulunan Malkara ilçemize bağlı Kermeyan Köyü ve Marmaraeğlisi ilçesinden geçmektedir.



Sultanlar Yolu

Diğer bir yol ise, Sultanlar Yoludur. Kanunu Sultan Süleyman'ın 1529 ve 1532 yıllarında Viyana kapılarına dayandığında izlediği yoldur. Nisan 2011 tarihinde ilki yapılan Sultanlar Yolu Yürüyüşü, Kapıkuleden başlayıp Edirne, Vize, ve İl sınırlarımız içinde bulunan Saray İlçemizden geçerek Topkapı Sarayı'nda son bulmuştur.



Güneşkaya Mağaraları



Güngörmez Mağaraları

Güngörmez karayolunun 3. Km'sinde Saray'ın güneyinden geçen Galata deresinin dik yamaçlarında yer alırlar. M.Ö. 5000-3000 kalkolitik çağ buluntularına rastlanmıştır.

Kastro



Saray ilçesi turizm açısından önemli bir merkezdir. Tekirdağ ilinin Karadeniz'e açılan tek kapısı olması ve bunun yanında Istranca Dağları'nın bir bölümü, bu ilçemiz sınırları içerisinde bulunmaktadır.

Eski adıyla Kastro, şimdiki ismiyle Çamlıkoy Trakya'nın Bahçeköy deresinin Karadeniz'e döküldüğü bu küçük koy 2.5 km kumsalıyla, Saray'ın sahil şerididir. Yıldız Dağları ormanları ve Karadeniz'in güzelliklerini bir arada barındıran, yeşil ile mavinin kucaklaştığı Çamlıkoy yurdumuzda eşine ender rastlanan turizm merkezlerinden biridir.

Saray'dan Çamlıkoy'a kadar olan yol güzergahı da Yıldız Dağlarından (ormanlarından) geçer. Güzergahta yapılan dağ evleri, nehir boylarındaki mesire yerleri görülmeye değerdir.



Uçmak Dere



Ayvanıl



Uçmak Derede Uçmak Var Ya!



Şarköy

Şarköy ilçesinde biri ilçe merkezi ikisi kasaba olmak üzere 3 belediye (Hoşköy, Mürefte) teşkilatı vardır. Marmara Denizinin tek mavi bayraklı denizi olan Şarköy güzel plajlarıyla turistik merkez durumuna gelmiştir.

Eko Turizm

Şarköy ilçesi Ekoturizm faaliyetleri açısından önemli bir potansiyele sahiptir. Alanda gerçekleştirilebilecek Ekoturizm (doğayla uyumlu ve yerel halkın refahını gözetken) faaliyetleri içerisinde; Tarımsal Turizm, Botanik Turizmi, Doğa Yürüyüşü, Foto Safari, Yamaç Paraşütü, Yelken, Sportif Olta Balıkçılığı, Kampçılık vb. gösterilebilir.



Gelincik



Muskat Üzümlü



Kardelen



Çiğdem

Bu anlamda ilçe, ziyaretçilerin tarımsal faaliyetler içerisinde bizzat yer almaları, çiftlik hayatını tanımaları, aktif yada pasif çeşitli tarımsal faaliyetlerde bulunmaları (Tarımsal Turizm) yöreye özgü kültürü (Geleneksel yemeklerin tadımı, yöresel el sanatları'nın tanıtımı, çeşitli festivallere katılım vb.) tanımaları (Kültürel Turizm) farklı amaçlara yönelik olarak doğa yürüyüşlerine katılmaları (Treking) için fırsatlar yaratacak konumdadır.

Ayrıca Ganos (Işıklar) Dağı ise çok sayıda, otsu, tıbbi, Aromatik bitkilerin yanı sıra ağaç ve ağaççıkların büyüklükleri, yaş, dış görünüşleri, çiçek, yaprak yapısı ve renkleri ile, Botanik Turizmi açısından ilgi çekici bir özellik taşımaktadırlar.

Alanda doğal olarak yetişen bitkiler arasında, keyif verici kokulu bitki çayları ve çeşitli hastalıkları tedavi edici özellikleri ile Adaçayı, Kekik, İhlamur, Kantaron, Mercan Köşk, Sumak ve Oğulotu önde gelenlerdir. Bu zenginlik bölgenin konumundan dolayı, yani Akdeniz, Avrupa Sibiryası ve Turan Floristik bölgelerin karşılaştığı alanda bulunmasından kaynaklanmaktadır. Bunun sonucu olarak bölge geniş bir flora koleksiyonuna sahiptir. Bunlara ek olarak, bağcılığın ve Şarap üretiminin yapıldığı köyler (Çınarlı, Hoşköy, Gaziköy, Tepeköy) tarımsal ürünlerin sergilendiği ve sunulduğu köyler (Güzelköy, İğde Bağları) zeytinyağı üretimi yapan köyler (Eriklice, Nursallı) tıbbi- aromatik bitki dokusuna sahip köyler (Uçmaktare- Hoşköy) Ekoturizm açısından ilgi çekicidir.



Ardiç



Katır Tırnağı



Hüsnü Yusuf



Çınar

Hora Feneri

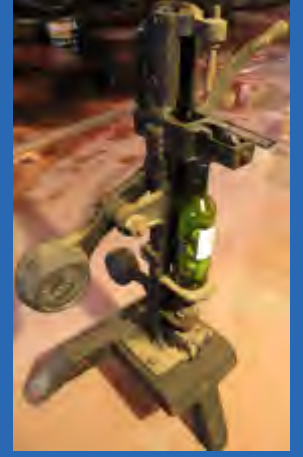
Marmara Denizi'nde Tekirdağ / Şarköy / Hoşköy kenarına rota feneri olarak inşaa edilen Hoşköy (Hora) Feneri 1861 yılında Fransa'dan özel olarak getirilen malzemelerle Fransızlar tarafından inşaa edildi.

2 saatte bir kurulan sarkaç sistemi ile çalışan Hoşköy (Hora) Feneri 20 metre yüksekliğindedir



Feyzi Kutman Mürelte Şarap Müzesi

Kutman Şarap Müzesi alanında Türkiye'deki ilk ve tek müze olma özelliğini taşıyor. Burada şarap tarihine dair herşeyi görebilirsiniz.



Yamaç Paraşütü

Uçmaktade semalarında süzölmek için 625 metre yükseklikteki Nişantepe'ye çıkmak gerekiyor. Dört kalkış noktası bulunmakta olup, zirveden kalkıldığında Ayvasıl koyuna iniş yapıyorsunuz. Zirve ile iniş noktası arasında 6 kilometrelik yol vardır.

Nişantepe'nin su üzerindeki uygun irtifası; SIV hareketlerinin çalışılmasına da olanak sağlamaktadır.



Sportif Turizm



Mavi ve yeşilin kucaklaşmasında doğa sporları (doğa yürüyüşü, Yelken, Söfr, Yamaç Paraşütü, Motokros, Offroad ve Bisiklet turu)



Moto Kros



Offroad



Dağa Yürüyüşü



Karacakılavuz Dokumaları



Meşe veya Gürgen ağacından yapılmış olan dokuma tezgahlarında, saf yün ve çözgü pamuk ipliği ile dokunur, seccadeler, şilteler, kilimler, masa örtüleri ve heybeler. İlmek ilmek, desen desen geleneksel motifler işlenir dokumalara. Sonra en güzel armağandır Karacakılavuz dokumaları sevdiğinizinize çeyizlerine, evlerine.

Yöresel Ürünler

Tekirdağ İlimizde tadına doymayacağınız başta Tekirdağ Köftesi olmak üzere Çerkez Müsellim Papuç Köfte, Malkara Peynirleri, Saray Manda Yoğurdu, Hayrabolu Tatlısı ve Peynir Helvası en gözde ikramlardır.



Tekirdağ Köftesi



Üzüm Suyu ve Üzüm Pekmezi



Çerkez Müsellim Papuç Köfte



Malkara Peynirleri



Peynir Helvası



Hayrabolu Tatlısı

Tekirdağ Köftesi, Çerkez Müsellim Papuç Köftesi, Hayrabolu Tatlısı, Peynir Helvası, Malkara Peyniri ve Saray Üzüm Suyu Tattınız mı?

Tekirdağ

Yöresi Halkoyunları

Ritim ve estetik bakımından Edirne ve Kırklareli Halkoyunlarına benzerlik gösteren Tekirdağ Halkoyunları, başta Kampana, Alipaşa, Depreli Hasan, Karayusuf, Kasap, Nazife Hanım, Bahçelerde Börülce, Çifte Telli ve Tekirdağ Karşılmasıdır.



Önemli Telefonlar

Tekirdağ Valiliği	: 0 282 262 80 80	Namık Kemal Evi	: 0 282 261 91 28
Tekirdağ Belediye Başkanlığı	: 0 282 258 59 59	Rakoczi Müzesi	: 0 282 263 85 77
Emniyet Müdürlüğü	: 0 282 261 20 94	Polis	: 155
Kültür ve turizm Müdürlüğü	: 0 282 262 60 12	Jandarma	: 156
Turizm Danışma	: 0 282 261 16 98	İtfaiye	: 110
Namık Kemal İl Halk Kütüphanesi	: 0 282 261 20 03	Hızır Acil	: 112
Arkeoloji ve Etnoğrafya Müzesi	: 0 282 261 20 82	Orman Yangın	: 117

U L A Ş I M



Liman Tel: 0 282 262 30 38

Denizyolları ile Bandırma, Marmara Adaları, Saraylar, Karabiga, ve Avşa Adalarına seferler yapılmakta olup, ayrıca Akport Limanından İtalya'nın Trieste Limanı'na haftada iki gün Ro Ro seferleri düzenlenmektedir. İl merkezine 39 km. uzaklıkta Marmara Ereğlisi İlçesinde bulunan Martaş Limanında ise çağdaş limancılığın gereği olan tüm hizmetler verilmektedir.



TCDD Tekirdağ Gar

Avrupaya giden demiryolları il sınırları içinden geçmektedir. İlden Çerçekköy İlçesinde İstanbul'a elektrikli tren seferleri yapılmaktadır.

Gar Şefi : 0 282 264 34 36
Santral : 0 282 264 34 38
Faks : 0 282 264 34 37



Çorlu Hava Limanı

Çorlu ilçesinde bulunan hava alanından Rusya ve bağımsız ülkeler topluluğuna charter seferleri düzenlenmekte olup, havaalanı uluslararası statüde sahiptir. İl merkezine uzaklığı 37 km. olup, ulaşımı Çorlu minibüsleri ile sağlanmaktadır.

Tel : 0 282 682 40 36
Faks : 0 282 682 40 29



Otobüs Terminali

Uluslararası transit E-84 ve D-100 Karayolları il sınırları içinden geçmektedir. İlin İstanbul, Ankara ve İzmir gibi önemli merkezler ile bağlantısı bulunmaktadır.

Tel : 0 282 261 77 48



TURİZM İŞLETMESİ BELGELİ KONAKLAMA TESİSLERİ

TESİSİN ADI	SINIFI	TEL	FAKS
Golden Yat Otel	★★★	261 10 54	261 91 66
Yayoba Otel	★★★	229 22 22	229 22 21
Karaevli Otel	★★	261 80 50	261 16 76
The Silverside Otel	★★★★★	684 27 00	684 27 29
Divan Çorlu Otel	★★★★★	684 12 00	684 12 12
Sefa Oteli	★★★	654 32 10	654 32 15
Otel Sefa (2)	★★★	673 57 57	673 57 59
Burç Best Otel	★★	673 26 96	673 26 98
Grand Eren Otel	★★	686 55 55	686 73 95
Çerçekköy Business Otel	★★★★★	717 86 86	717 86 88
Gabralı Otel	★★★	726 32 70	726 32 79
City Otel Çerçekköy	★★★	726 83 00	725 22 11
Golden Palas Otel	★★★	726 47 77	726 47 78
Çerçekköy Pasha Otel	★★★	725 21 00	725 40 50
Güneşler Otel	★★	726 91 91	726 91 93
Beyaz Balina Otel	★★	518 43 24	518 43 34
Coşkun Otel	★★	518 49 00	518 49 07

TURİZM İŞLETMESİ BELGELİ YEME-İÇME TESİSLERİ

TESİS ADI	SINIFI	TELEFON	FAKS
Asmalı Restaurant Hürriyet Mah. Yapıncak Sok. No:25 TEKİRDAĞ	1.Sınıf Lokanta	261 44 51	260 50 67
Değirmenaltı Bahçe Değirmenaltı Mah. Narçiçeği Sok. No:5-A TEKİRDAĞ	Günübirlik Tesis	293 29 41	293 29 42
Rüya Çevik Restaurant Hürriyet Mah. Atatürk Bulvarı Em.Müd.Karşısı No:10 TEKİRDAĞ	1.Sınıf Lokanta	260 56 70	263 44 40
Cankardeş Lokantası Hayrabolu Yolu Üzeri 8.km TEKİRDAĞ	1.Sınıf Lokanta	226 60 36	226 60 38
Shiva Vakıflar Köyü E-5 Karayolu Üzeri Tepetarlar Mevkii Çorlu / TEKİRDAĞ	1.Sınıf Lokanta	672 25 17	672 25 67
Shiva 2 Lokantası E-5 Karayolu Üzeri Tepetarlar Mevkii Vakıflar Köyü Çorlu/TEKİRDAĞ	1.Sınıf Lokanta	672 27 77	672 24 08
Arda Lokantası Kazimiye Mah. Emlak Konutları Sosyal Tesisleri No:1/25 Çorlu/TEKİRDAĞ	1.sınıf Lokanta	673 50 13	673 50 12
Trakya Saray Restaurant Pazarlık Mah.Güngörmez Köyü Yolu Üzeri No:113 Saray / TEKİRDAĞ	1.Sınıf Lokanta	768 60 20	768 48 95
Trak Restaurant Karaevli Mücavir Alanı İstanbul Bulv. No:340 TEKİRDAĞ	1.Sınıf Lokanta	624 93 45	624 97 33

TURİZM İŞLETMESİ BELGELİ SEYAHAT ACENTASI

ACENTA ADI	GRUBU	TELEFON	FAKS
Çiçek Turizm Seyahat Acentası	A-ŞUBE	262 21 12	262 21 12
Hicret Turizm Seyahat Acentası	C-MERKEZ	261 14 29	264 02 28
Hicret Turizm Seyahat Acentası	C ŞUBE	427 31 65	427 31 65
Hilal Turizm Seyahat Acentası	A-ŞUBE	260 16 40	260 16 41
Meyra Turizm Seyahat Acentası	C-MERKEZ	262 40 67	262 33 26
Trakya Turizm Seyahat Acentası	A MERKEZ	261 84 38	262 79 62
STT İstanbul Travel Seyahat Acentası	AŞUBE	260 57 58	260 09 24
STT İstanbul Travel Seyahat Acentası	AŞUBE	673 51 51	673 51 53
STT İstanbul Travel Seyahat Acentası	AŞUBE	264 10 01	264 10 01
STT İstanbul Travel Seyahat Acentası	AŞUBE	654 24 15	650 22 12
B.I.A Turizm Seyahat Acentası	AŞUBE	725 12 31	725 12 20
B.I.A Turizm Seyahat Acentası	AMERKEZ	650 01 40	650 15 55
Turtam Seyahat Acentası	AŞUBE	726 54 06	726 54 09
Ossiana Tour Turizm Seyahat Acentası	AŞUBE	650 05 75	650 05 76
Korur Turizm Seyahat Acentası	AMERKEZ	652 70 05	652 81 77
Korur Turizm Seyahat Acentası	AŞUBE	650 19 19	650 19 79
Korur Turizm Seyahat Acentası	AŞUBE	651 75 75	654 81 82
Çorlu Travel	AMERKEZ	654 95 95	654 95 94
Birey Turizm Seyahat Acentası	AŞUBE	654 55 81	654 55 81
Birey Turizm Seyahat Acentası	AŞUBE	654 15 18	654 15 17
Sinma Tur Seyahat Acentası	AMERKEZ	717 86 82	717 86 88
Nazhal Turizm Seyahat Acentası	C-MERKEZ	361 56 59	361 56 54
Mazi Tur	AMERKEZ	518 97 17	
Er-Aş Travel	AMERKEZ	725 07 09	726 22 61



METİN HAZIRLIK

Öksel DEMİR
İhsan YÜCEL
Yrd.Doç.Dr. Tuğba KİPER
Kadir DÜŞÜNEN
Celal ÇALIK
İbrahim UZUN
Mehmet ALTAŞ
Hüseyin KUTAN

EDİTÖR

Gülden ÇAVDAR UÇAK

DİZGİ

Erkan URAL
Bülent ÇORBACI

FOTOĞRAFLAR

Kemal ELİTAŞ
Meliha ELİTAŞ
Ayhan MAYİR
Ergun KAYACAN
Kadir AKSOY
Hüseyin KUTAN
İl Kültür ve Turizm Müdürlüğü
Arşivi

YAYINLAYAN

Tekirdağ Valiliği
İl Kültür ve Turizm Müdürlüğü

Kültür ve Turizm Bakanlığı Tanıtma Genel Müdürlüğü tarafından tahsis edilen ödenekle İl Kültür ve Turizm Müdürlüğü tarafından bastırılmıştır.



Tekirdağ



Bekliyoruz...